

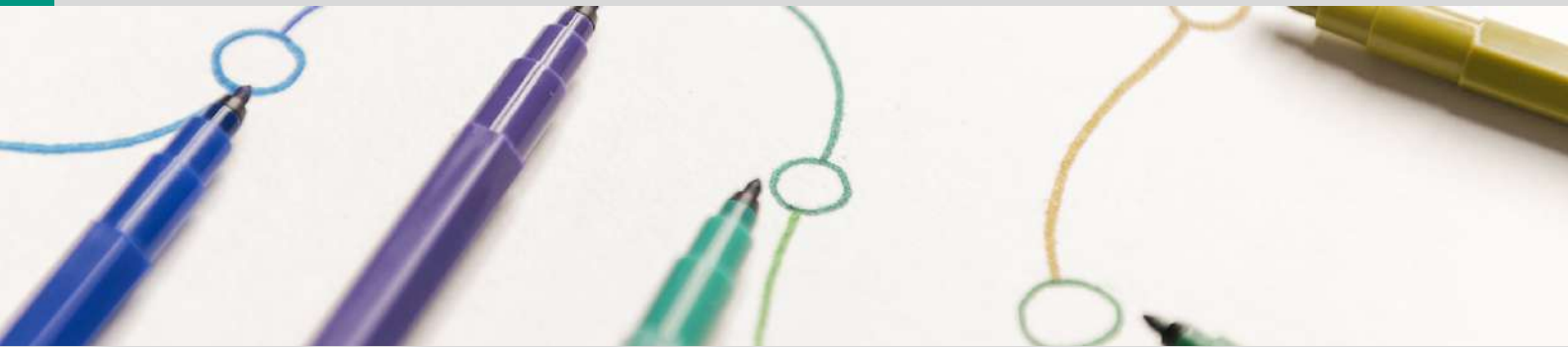


 **aspaym**  
castilla y león

20  
22

MEMORIA  
FUNDACIÓN  
ASPAYM CASTILLA Y LEÓN

# Índice



**01**

Presentación

**02**

Misión, visión y valores

**03**

Estructura y equipo de gobierno

**04**

Compromiso Agenda 2030

**05**

30 aniversario

**06**

Nuestras líneas de trabajo

**07**

Proyectos

**08**

Comunicación

**09**

Empresas Colaboradoras



# 01. Presentación

# 01. Presentación

ASPAYM Castilla y León lleva trabajando más de 30 años con el único objetivo de mejorar la calidad de vida de las personas con discapacidad. En sus inicios la entidad se centró en la atención de personas con lesión medular de la comunidad, sin embargo, durante sus años de actividad, ASPAYM Castilla y León ha ido evolucionando acorde con la sociedad, dando atención a todo tipo de discapacidad física (lesión medular, ictus, ataxia, etc).

En la actualidad cuenta con más de 2.500 socios en toda la comunidad y más de 300 trabajadores extendidos por sus delegaciones (Valladolid, León, Ávila, Burgos y Palencia, Salamanca, El Bierzo, Paredes de Nava, Sahagún, Matapozuelos, Villadiego y Villalpando). ASPAYM Castilla y León trabaja con nuevos proyectos para posibilitar la inclusión social y laboral de las personas con discapacidad, acercarle al mundo real, y lograr que lleven a cabo cualquier tipo de actividad sin ninguna limitación.

Tras posicionarse en la comunidad como una entidad de referencia en el campo de la discapacidad, abre todos sus servicios a la sociedad en general, generando una metodología de trabajo inclusiva, donde todos tienen cabida.



**2.637**  
SOCIOS



**174**  
EMPLEADOS



**5.531**  
PERSONAS  
ATENDIDAS



**297**  
VOLUNTARIOS



**62**  
EMPRESAS  
COLABORADORAS



**13**  
CENTROS



**612**  
PERSONAS CON DISCAPACIDAD  
ATENDIDAS EN EMPLEO

# Nuestros socios:

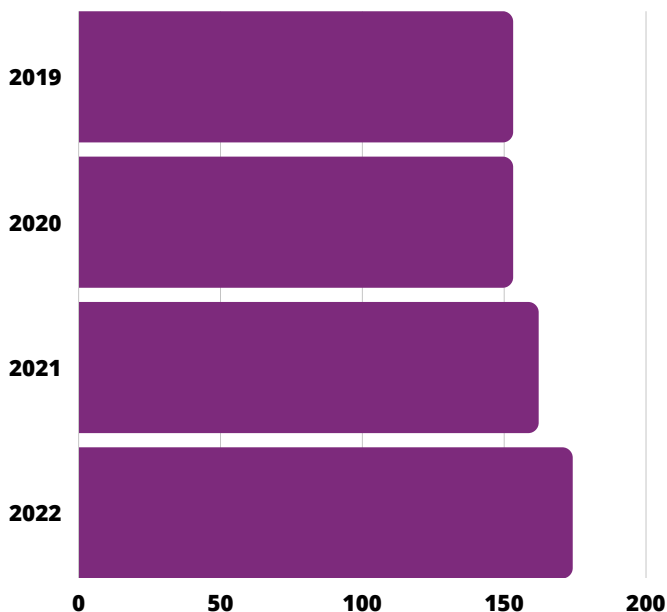


- ÁVILA: 321
- BURGOS: 144
- LEÓN: 932
- PALENCIA: 118
- SALAMANCA: 27
- SEGOVIA: 39
- SORIA: 5
- VALLADOLID: 1012
- ZAMORA: 18
- OTRAS: 21

**TOTAL SOCIOS: 2.637**

♀ MUJERES: 1.333  
♂ HOMBRES: 1.304

# Nuestros empleados:



Evolución de empleados años 2019, 2020, 2021 y 2022 en Fundación ASPAYM Castilla y León

" Los grandes logros de cualquier persona generalmente dependen de muchas manos, corazones y mentes"

Walter Elias Disney



# 02. Misión, visión y valores

# 02. Misión, visión y valores



## MISIÓN

“ASPAYM Castilla y León es una organización dedicada profesionalmente a las personas con discapacidad, que ofrece servicios multidisciplinares, integrales y personalizados, abiertos a todos los miembros de la sociedad, estén donde estén, para ayudarles a desarrollar su proyecto de vida, mediante el empoderamiento, y la defensa de la igualdad de oportunidades, así como de una sociedad más inclusiva “



## VISIÓN

ASPAYM Castilla y León es una organización clave dentro de Tercer Sector, abierta, sostenible, innovadora y en crecimiento, referente en materia de discapacidad y su prevención, que está comprometida con el proyecto de vida de cada persona y con el entorno donde lo desarrolla



### SOLIDARIDAD

Actuar en común aportando soluciones a la globalidad del colectivo.



### JUSTICIA

Las demandas no han de ser exigencias caprichosas, sino planteamientos basados en derechos y necesidades, ejercidas desde la reflexión y no por el mero hecho de hacerlo.



### TRANSPARENCIA

Ética de actuación que implica transparencia en su gestión y honradez en sus comportamientos.



### PARTICIPACIÓN

No hay proyecto asociativo sin la participación de todos.



### REPRESENTATIVIDAD Y DEMOCRACIA

Basado en un funcionamiento democrático real.



### EFICIENCIA

Austeros en los medios y ambiciosos en los fines.



### SENTIDO DE PERTENENCIA

Lograr un movimiento social cohesionado, que las asociaciones se sientan miembros y participes del proyecto.



# 03. Estructura y Equipo de Gobierno



# 03. Estructura y Equipo de Gobierno

## Patronato

### ÁNGEL DE PROPIOS

Presidente de la Fundación  
ASPAYM Castilla y León

### ÁNGEL GALLEGO

Vicepresidente de la  
Fundación ASPAYM  
Castilla y León

### CARMEN SÁNCHEZ

Secretaria de la Fundación  
ASPAYM Castilla y León

### GLORIA M<sup>a</sup> CID

Vocal de la Fundación  
ASPAYM Castilla y León

### FRANCISCO SARDÓN

Vocal de la Fundación  
ASPAYM Castilla y León

### ENRIQUE RODRÍGUEZ

Vocal de la Fundación  
ASPAYM Castilla y León

### GERMÁN IGLESIAS

Vocal de la Fundación  
ASPAYM Castilla y León

### AYTO. CUBILLOS DEL SIL

Vocal de la Fundación  
ASPAYM Castilla y León

### UNIVERSIDAD EUROPEA MIGUEL DE CERVANTES

Vocal de la Fundación  
ASPAYM Castilla y León

## Equipo Técnico

### ANABEL PÉREZ MARTÍNEZ

Directora General

### CARMEN SÁNCHEZ BARAJAS

Directora de Administración y Subvenciones

### NATALIA NEIRA CARRIÓN

Directora de Proyectos y Programas

### FRANCISCO SARDÓN PELÁEZ

Director General Adjunto

### RAQUEL PAJARES FERNÁNDEZ

Directora de Comunicación

### ROBERTO LÓPEZ MARTÍN

Director de Proyectos y Programas





# 04. Compromiso con la Agenda 2030

# 04. Compromiso con la Agenda 2030



En ASPAYM Castilla y León compartimos el espíritu y los compromisos de la Agenda 2030 y sus 17 Objetivos de Desarrollo Sostenible (ODS) para un mundo más justo. Nuestra actividad, centrada en promover la igualdad de las personas con discapacidad y crear una sociedad más inclusiva contribuye en especial a nueve ODS en los que impactamos de manera más directa.





# 05. Actividades 30 Aniversario

# 06. Actividades 30 Aniversario

En el año 2022 la entidad celebró 30 años desde su nacimiento en Castilla y León. Mucho han cambiado las cosas en la entidad y en el sector, por esta razón, durante todo el año se celebraron actividades para conmemorar su papel en la sociedad castellano y leonesa.

## Programa de actividades

### MARZO

- Día de las personas trabajadoras ASPAYM CyL

### ABRIL

- Asistencia partido balonmano Valladolid

### MAYO

- Visita al Monasterio de las Huelgas (Burgos)
- Ruta Accesible en Hand Bike (León)
- Puertas abiertas + scape room (Palencia)

### JUNIO

- Viaje inclusivo a Chiclana.
- Ruta Accesible por Matapozuelos para socios
- Visita a las Cortes de CyL
- Cata Inclusiva (Valladolid)
- Charla informativa: sistema de apoyo a personas con discapacidad

### JULIO

- Concierto de "Los Cañoneros" y discomovida en Espacio "La Granja" de Valladolid.

### SEPTIEMBRE

- I Carrera Inclusiva ASPAYM CYL por la Lesión Medular
- Fiestas de Valladolid con socios
- Ruta Accesible centro de León

### OCTUBRE

- Gala de Premios ASPAYM CYL en el Espacio "La Granja" de Valladolid

### NOVIEMBRE

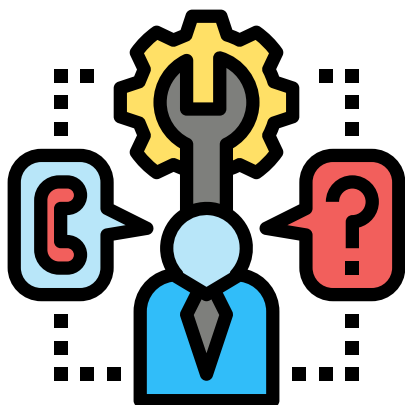
- Ruta Accesible. Parque Natural Las Batuecas (Salamanca)





# 06. Nuestras líneas de trabajo

# 06. Nuestras líneas de trabajo



En ASPAYM Castilla y León tenemos varias líneas de trabajo que marcan nuestra estrategia, así como el desarrollo de programas y servicios. Toda nuestra oferta gira entorno a esta líneas con el fin de crecer y hacer llegar nuestros proyectos a toda la comunidad autónoma.

Trabajamos para mejorar la vida de las personas con discapacidad y sociedad en general. Prestamos todos los apoyos y servicios necesarios para lograr el empoderamiento de la persona.

En base a estas máximas de trabajo giran todas nuestras líneas de trabajo que se resumen en las siguientes:



Rehabilitación



Investigación



Empleo



Autonomía Personal



Accesibilidad



Asistencia Residencial



Juventud



Mayores



Voluntariado



Mujer



Medio Rural

# 06. Líneas de trabajo

## Rehabilitación

Se trata de una de las principales líneas de trabajo y que marca la seña de identidad de la organización

Desde sus inicios, en 1996, ASPAYM Castilla y León apuesta por una rehabilitación integral y de calidad para ofrecer a las personas con discapacidad, y a la sociedad en general, una mejora constante en su calidad de vida. De esta forma, ASPAYM Castilla y León ofrece tratamientos de fisioterapia, logopedia, terapia ocupacional y neuropsicología a todas aquellas personas que requieran dichos servicios.

Desde sus diferentes delegaciones en Valladolid, Ávila, Burgos, León y Palencia, así como sus centros en el medio rural (Paredes de Nava, Sahagún, Villadiego, Matapozuelos, Camponaraya y Villalpando) atiende a más de **5.531** personas al año con y sin discapacidad ofreciendo un tratamiento personalizado dirigido a mejorar las habilidades motoras y a prevenir un mayor deterioro o segunda discapacidad. Desde la fisioterapia se interviene para favorecer la movilidad, la estabilidad, la fuerza, el tono y la resistencia muscular, para potenciar las funciones relacionadas con el patrón de marcha y minimizar las sensaciones de rigidez y espasmos musculares. Se trata de conseguir, en definitiva, una mejora de la autonomía funcional.

Además, enmarcado en el ámbito de la rehabilitación se encuentra la **Unidad de Rehabilitación Neurológica (ICTIA)**. Nace con el fin de atender de forma individual a todas las personas, tanto adultos como niños, que padecen alteraciones sensoriales, motoras, cognitivas, emocionales, sociales y comunicativas a consecuencia de algún tipo de daño cerebral u otras patologías del sistema nervioso. Dentro del campo de la neurorrehabilitación se encuentran diferentes tipos de afectaciones, como ictus o accidentes cerebrovasculares, parálisis cerebral, traumatismos craneoencefálicos, distintos casos de esclerosis, ataxias o tumores cerebrales, etc.

Ávila	Burgos	León	Palencia	Simancas	Valladolid
<b>514 USUARIOS</b> 282 Hombres 232 Mujeres	<b>211 USUARIOS</b> 126 Hombres 85 Mujeres	<b>1077 USUARIOS</b> 385 Hombres 632 Mujeres	<b>195 USUARIOS</b> 94 Hombres 101 Mujeres	<b>266 USUARIOS</b> 146 Hombres 120 Mujeres	<b>1030 USUARIOS</b> 497 Hombres 533 Mujeres





# 06. Líneas de trabajo

## Medio Rural

ASPAYM Castilla y León llega al medio rural en 2016 con el objetivo de desarrollar en diferentes núcleos rurales servicios y programas para poder atender a aquellas personas que los demanden.

Además, busca fomentar el empleo en estos municipios, y por ende asentar población en las zonas rurales. FISIOMER es un proyecto dirigido a la población en general, y muy especialmente a las personas dependientes con o sin discapacidad y a las personas mayores que residen en núcleos de población rurales, y cuyas oportunidades de intervención y tratamiento especializado se ven disminuidas por esta circunstancia.

Entre sus servicios se encuentran: fisioterapia, información sobre dependencia, asesoría en accesibilidad y productos de apoyo, información sobre la prestación de ayudas socio - sanitarias y, sobre todo, la necesidad en algunos casos de asistencia personal, programa de mayores, etc. Además, la organización ha desarrollado unos protocolos de actuación con el fin de diagnosticar posibles casos de violencia de género en el ámbito rural.

Se trata, por tanto, de centros multiservicios donde se atiende a toda la población (personas con discapacidad, en riesgo de exclusión, personas mayores, sociedad en general, etc.). Actualmente estos centros se ubican en Paredes de Nava, Sahagún, Villadiego, Matapozuelos, Camponaraya y Villalpando.

Camponaraya	Matapozuelos	Paredes de Nava	Sahagún	Villadiego	Villalpando
<b>302 USUARIOS</b> 114 Hombres 186 Mujeres	<b>324 USUARIOS</b> 137 Hombres 187 Mujeres	<b>177 USUARIOS</b> 56 Hombres 121 Mujeres	<b>633 USUARIOS</b> 231 Hombres 402 Mujeres	<b>462 USUARIOS</b> 213 Hombres 249 Mujeres	<b>340 USUARIOS</b> 160 Hombres 180 Mujeres



# Investigación

Ligado a todo el trabajo que se realiza desde los centros de rehabilitación nace en 2009 el Centro de Investigación en Discapacidad Física (CIDIF), galardonado en el año 2014 con el Premio Reina Doña Sofía en la Categoría de Prevención de la Discapacidad por los estudios desarrollados. Este centro se encarga de realizar investigación aplicada sobre los efectos secundarios de la discapacidad física cuyos objetivos principales son:

- Realizar valoraciones periódicas del sistema músculo-esquelético a fin de observar si se mantiene un nivel de funcionalidad adecuado, recomendando un trabajo de rehabilitación en caso de constatar deterioros importantes.
- Evaluar de forma objetiva si la rehabilitación realizada está siendo efectiva o si deben cambiarse los tratamientos.
- Valorar la pertinencia de la aplicación de nuevas terapias o formas de ejercicio físico mediante ensayos clínicos.
- Asesorar a las personas con discapacidad sobre la adaptación individualizada de ayudas técnicas basándose en datos objetivos proporcionados por tecnologías sofisticadas.
- Realizar investigaciones aplicadas sobre nuevas terapias y/o dispositivos que mejoren la calidad de vida de las personas con discapacidad.

Las valoraciones que se llevan a cabo son las siguientes:

- Valoración biomecánica completa de la mano.
- Valoración biomecánica completa del tobillo.
- Análisis de la marcha humana.
- Análisis de la densidad mineral ósea.
- Valoración de la arquitectura muscular.
- Valoración del equilibrio.

Personas valoradas	Densitometría Ósea	Composición Corporal	Dinamometría	Pruebas de Trauma
<b>615 USUARIOS</b> 182 Hombres 433 Mujeres	<b>81 USUARIOS</b> 24 Hombres 57 Mujeres	<b>192 USUARIOS</b> 54 Hombres 138 Mujeres	<b>342 USUARIOS</b> 104 Hombres 238 Mujeres	<b>390 USUARIOS</b> 114 Hombres 276 Mujeres



# Empleo



Una de las señas de identidad de ASPAYM Castilla y León es la gestión de programas que fomentan la inserción laboral de personas con discapacidad. Estos programas ofrecen acciones de orientación y asesoramiento laboral, acompañamiento hacia el empleo, prácticas en Centros Especiales de Empleo o empresa ordinaria, mantenimiento y estabilidad en el puesto de trabajo, acciones de asesoramiento, información y orientación a los posibles empleadores y acciones formativas y de capacitación profesional.

El objetivo general consiste en la mejora de la empleabilidad de los destinatarios de las acciones facilitando a los usuarios un conjunto de apoyos que potencien las capacidades de las personas con discapacidad.

Estos programas dirigen a los usuarios/as a través de la orientación y asesoramiento en su proceso de búsqueda de empleo, formación, y su inserción en una bolsa de empleo. Además, a las empresas se les da información, asesoramiento y orientación de los beneficios por la contratación de las personas con discapacidad.

## Itinerarios de Inserción Sociolaboral para personas con discapacidad

### 462 USUARIOS

248 hombres  
214 Mujeres

### 270 CONTRATOS

102 hombres  
82 Mujeres

## Itinerarios de Inserción Sociolaboral en riesgo de exclusión

### 28 USUARIOS

### 2 ACCIONES FORMATIVAS

# Autonomía Personal



## Programa Individualizado de Recuperación e Integración Social de Personas con Discapacidad Sobrevvenida (PIRI),

En su empeño por lograr la mejor calidad de vida de las personas con discapacidad, desde la entidad se gestionan varios programas que persiguen una mayor autonomía. **El Programa Individualizado de Recuperación e Integración Social de Personas con Discapacidad Sobrevvenida (PIRI)**, subvencionado por la Gerencia de Servicios Sociales de la Junta de Castilla y León, se lleva a cabo en toda la comunidad de forma gratuita y domiciliaria.

Los equipos son multidisciplinares y las actuaciones de cada grupo profesional son las siguientes: psicología, terapia ocupacional, neuropsicología y logopedia. Consiste en una primera intervención en el hogar y entorno de la persona afectada tras el alta hospitalaria

### Usuarios del programa

#### **130 USUARIOS**

72 hombres  
58 Mujeres



# Accesibilidad

## 01 — Arquitectónica

ASPAYM Castilla y León dispone de un servicio de asesoramiento en accesibilidad y productos de apoyo desde el que se presta información en materia de accesibilidad referente a espacios, productos y servicios tanto en el ámbito público como el privado, con el fin de dotar estos recursos de una accesibilidad global, universal y para todos, independientemente de nuestras capacidades.

Esta consultoría está formada por técnicos y personas con discapacidad, dispuestas a trabajar de forma conjunta con diferentes entidades públicas para conseguir entre todos espacios más accesibles y amigables para todas las personas.

Peticiones atendidas	Accesibilidad	Productos de apoyo
<b>439 USUARIOS</b> 148 hombres 239 Mujeres 52 Instituciones, empresas, etc.	<b>60 USUARIOS</b> 17 hombres 29 Mujeres 14 Instituciones, empresas, etc.	<b>379 USUARIOS</b> 131 hombres 210 Mujeres 38 Instituciones, empresas, etc.

## 02 — Digital

Desde ASPAYM Castilla y León queremos sensibilizar y promover la accesibilidad con el fin de crear entornos digitales accesibles para todos. Para ello, ofrecemos asesoramiento en el desarrollo de aplicaciones accesibles, así como la posibilidad de realizar auditorías en accesibilidad web. En este ámbito, hemos creado el Certificado de web accesible ASPAYM, que es un servicio de concesión de un sello de calidad que acredita que el sitio web que cuenta con él es accesible para todas las personas conforme a la ley vigente. Según el Real Decreto sobre accesibilidad de los sitios web y aplicaciones para dispositivos móviles del sector público” de septiembre de 2019, los sitios web y aplicaciones nativas, deben ser accesibles.

Auditorías de Accesibilidad	Estudios de Accesibilidad
<b>6 AUDITORIAS</b>	<b>16 USUARIOS</b> 13 Páginas web 3 APP

# Asistencia Residencial



La Residencia y Centro de día de ASPAYM Castilla y León en Valladolid, inicia su funcionamiento en marzo de 2008. Tiene como misión, proporcionar un lugar para vivir cálido y cercano, prestando apoyos personalizados y ofreciendo oportunidades a personas adultas con discapacidad y a su red natural, para favorecer su calidad de vida. Para ello, ofrece apoyos destinados a mejorar la protección de sus derechos, su bienestar físico, emocional, material, su inclusión social y su desarrollo como persona, y cuenta con personal, programas y tecnología adecuados para cumplir este compromiso. Dispone de 4 módulos de 10 habitaciones cada uno de ellos, y con una sala de estar totalmente equipada en cada módulo. Todas las habitaciones son individuales y con baño adaptado. Proporciona un lugar para vivir a personas adultas menores de 65 años. Las plazas residenciales son públicas y concertadas por la Gerencia de Servicios Sociales de la Junta de Castilla y León.

El servicio de Centro de Día se lleva a cabo en nuestras sedes de Burgos y Valladolid con el objeto de proporcionar una atención integral a las personas con discapacidad que fomente el desarrollo personal y la mejora de la autonomía y la participación social.

Desde ASPAYM Castilla y León se trabaja para dar cobertura a las diferentes necesidades del colectivo con discapacidad. Muestra de ello son los servicios residenciales y de centro de día que la organización ofrece desde sus delegaciones.

## Valladolid

**40 USUARIOS  
EN RESIDENCIA**

**10 USUARIOS EN  
CENTRO DE DÍA**

## Burgos

**11 USUARIOS EN  
CENTRO DE DÍA**

# Juventud

ASPAYM Castilla y León Juventud se constituyó en el año 2003 con el objetivo de canalizar y potenciar la participación de la juventud con discapacidad física. Desde la entidad se busca fomentar la sensibilización, la inclusión social y la participación activa de los jóvenes con discapacidad menores de 30 años mediante actividades inclusivas de carácter cultural, deportivo, formativo y de ocio y tiempo libre.

## Usuarios del programa

**130 USUARIOS**

72 Hombres  
58 Mujeres



## Mujer

Las mujeres con discapacidad tienen una realidad y necesidades específicas que en numerosas ocasiones no se tienen en cuenta. Por ello, desde ASPAYM Castilla y León apostamos por la plena participación de las mujeres con discapacidad en todos los ámbitos de la sociedad, teniendo en cuenta los aspectos que contribuyen a su desarrollo integral e inclusivo, desarrollando diferentes iniciativas dirigidas a visibilizar esta realidad y promoviendo la igualdad de oportunidades.



### Personas beneficiarias

**240 PERSONAS**

98 hombres  
142 Mujeres

## Mayores

El Programa de Mayores de ASPAYM Castilla y León, emerge de la necesidad palpable para dar respuesta a la situación que, desde los centros FISIOMER (Fisioterapia en el Medio Rural), de la entidad se detecta en el entorno rural con respecto a la población de edad más avanzada.

Dicho programa se organiza en cinco líneas, bien definidas, que orientan de manera precisa a los posibles destinatarios:

Asesoramiento en Ayudas Sociosanitarias, Asesoramiento en Materia de Salud y Accesibilidad, Colaboración en la Detección de Casos de Violencia de Género, Combatir la Soledad y El Abandono Y Detección de Situaciones de Maltrato y fomentar el Envejecimiento Activo.



### Usuarios

**600 PERSONAS**



# Delegaciones

## 01 — Ávila

La delegación en Ávila de ASPAYM Castilla y León trabaja por conseguir los objetivos de la entidad en la provincia desde su sede en la Calle Caléndula s/n, pensada para dar cobertura a más de 300 usuarios. La entidad cuenta con 321 socios de la provincia.

Desde la sede de ASPAYM Castilla y León en Ávila se ofrecen los programas que se detallan a continuación:

- Rehabilitación Integral (fisioterapia, logopedia, terapia ocupacional y neuropsicología)
- Empleo
- Accesibilidad
- Juventud
- Voluntariado
- Trabajo Social

Personas total	Empleo	Accesibilidad	Convenios - acciones
<b>514 USUARIOS</b> 282 Hombres 232 Mujeres	<b>56 USUARIOS</b> 21 Hombres 35 Mujeres	<b>30 INTERVENCIONES</b>	<b>14 CONVENIOS Y ACTIVIDADES</b>



## 02 — Burgos

ASPAYM CyL se inaugura en la provincia de Burgos en el año 2015. La sede de Burgos cuenta en la actualidad con un total de 144 socios.

La sede de ASPAYM Castilla y León en Burgos ofrece a los usuarios los programas que se detallan a continuación:

- Unidad de Daño Cerebral Adquirido
- Centro de Día
- Rehabilitación Integral (fisioterapia, logopedia, terapia ocupacional y neuropsicología)
- Empleo
- Accesibilidad
- Unidad Pediátrica
- Juventud y Voluntariado

Centro de Día	Personas total	Empleo	Accesibilidad	Convenios - acciones
<b>11 USUARIOS</b> 126 Hombres 85 Mujeres	<b>211 USUARIOS</b> 126 Hombres 85 Mujeres	<b>45 USUARIOS</b> 24 Hombres 21 Mujeres	<b>26 INTERVENCIONES</b>	<b>18 CONVENIOS Y ACTIVIDADES</b>



# Delegaciones

## 03 — Palencia

La delegación en Palencia de ASPAYM Castilla y León trabaja por conseguir los objetivos de la entidad en la provincia desde su sede en la C/ Lola de la Fuente s/n, Estadio Nueva Balastera, Puerta 4, en unas instalaciones de más de 210m2 de superficie y pensada para dar cobertura a más de 100 usuarios.

La entidad cuenta con 118 socios de la provincia y ofrecen los programas que se detallan a continuación:

- Fisioterapia
- Empleo
- Accesibilidad
- Juventud
- Voluntariado

Personas total	Empleo	Accesibilidad	Convenios - acciones
<b>195 USUARIOS</b> 94 Hombres 101 Mujeres	<b>42 USUARIOS</b> 21 Hombres 21 Mujeres	<b>25 INTERVENCIONES</b>	<b>33 CONVENIOS Y ACTIVIDADES</b>



## 04 — León y Bierzo

La sede de ASPAYM Castilla y León en la ciudad de León abrió sus puertas en 2013 y cuenta con una superficie de 922m2, las instalaciones están pensadas para centralizar todas los servicios que ofrece la entidad en un mismo edificio.

La sede de León cuenta en la actualidad con un total de 932 socios y ofrece a los usuarios los programas que se detallan a continuación:

- Rehabilitación Integral (fisioterapia, logopedia, terapia ocupacional y neuropsicología)
- Empleo
- Unidad de Daño Cerebral Adquirido
- Accesibilidad
- Juventud
- Voluntariado

Personas total	Empleo	Accesibilidad	Convenios - acciones
<b>1077 USUARIOS</b> 385 hombres 632 Mujeres	<b>166 USUARIOS</b> 97 Hombres 69 Mujeres	<b>130 INTERVENCIONES</b>	<b>21 CONVENIOS Y ACTIVIDADES</b>

# Delegaciones

## 05 — Salamanca

ASPAYM Castilla y León estrena en Salamanca en 2022 un punto de información y asesoramiento situado en el despacho 21 de la Casa de las Asociaciones.

Además, la entidad, que trabaja desde hace 30 años para mejorar la calidad de las personas con discapacidad y cuenta con servicios abiertos a toda la sociedad, ha organizado varias actividades para ciudadanos y socios de la provincia.





# 07. Proyectos

# 07. Proyectos

En ASPAYM Castilla y León trabajamos en el desarrollo de proyectos innovadores que den respuesta a las necesidades tanto de las personas con discapacidad como de la sociedad en su conjunto. En este sentido, trabajamos a nivel local, provincial, regional, nacional y europea con entidades que comparten nuestros principios y valores, favoreciendo de esta manera una innovación social que beneficie a nuestros usuarios.

Además, promovemos la participación activa de nuestros socios en iniciativas colaborativas, dando voz al colectivo de personas con discapacidad a través de plataformas y emprendimientos financiados tanto con fondos públicos como privados. La apuesta por la participación de la entidad en proyectos novedosos, innovadores y transversales contribuye también al desarrollo de nuestros profesionales, permitiendo ofrecer a nuestros usuarios un servicio dotado de las mejores tecnologías y herramientas metodológicas.



## Proyectos

**89 SOLICITADOS**

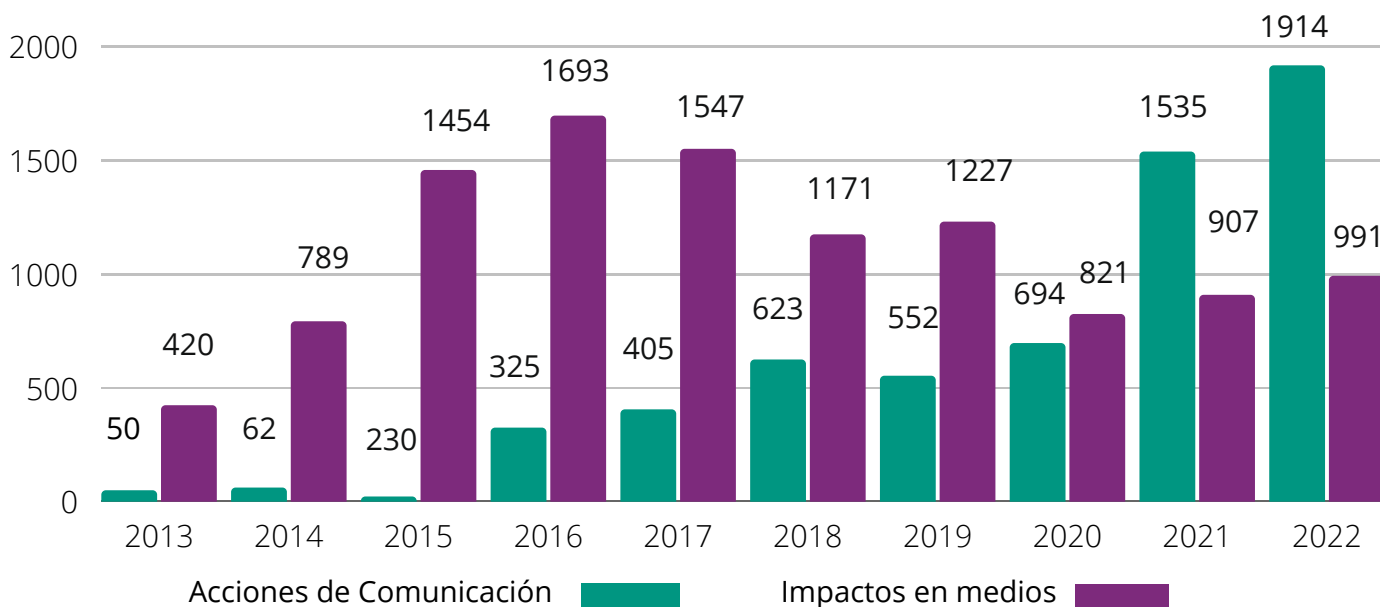
**68 CONCEDIDOS**



# 08. Comunicación

# 08. Comunicación

## Impactos en medios de comunicación



### IMPACTO EN INTERNET Y REDES SOCIALES

-  6.443 seguidores
-  4.323 seguidores
-  3.025 seguidores
-  1.430 seguidores
-  64.955 visitas únicas

### OTROS DATOS DE INTERÉS



**991**

IMPACTOS EN MEDIOS



**2.366**

ACCIONES DE COMUNICACIÓN



**97**

INOTAS DE PRENSA



# 09. Empresas Colaboradoras



# 09. Empresas Colaboradoras

## COLABORADORES INSTITUCIONALES



Junta de Castilla y León



DIPUTACIÓN DE VALLADOLID



ALIMENTOS DE VALLADOLID



AYUNTAMIENTO de Arroyo de la Encomienda



Ayuntamiento de Valladolid

predif castilla y león



Fundación ONCE



25 años CERM  
COMITÉ ESPAÑOL DE REPRESENTANTES DE PERSONAS CON DISCAPACIDAD



CERMI Castilla y León

## PATROCINADORES



Óptica ALAMEDA



BCD travel



PRIM Physio



EXTENSA telecom



Miguel Romo Hostelería, s.l.



GALVÁN CORREDURÍA DE SEGUROS



ZARZUELA SA EMPRESA CONSTRUCTORA



Coloplast

## COLABORADORES



Fundación 'la Caixa'



CAJA RURAL DE ZAMORA



LABORAL KUTXA

Gracias a todos

30 años **aspaym**  
castilla y león



## VALLADOLID

### Edificio Julio Herrero

C/ Treviño, 74 - 47008 - Valladolid  
Tlf: 983 140 088  
info@aspaymcy.org

### Residencia y Centro de día

C/ Treviño, 74 - 47008 - Valladolid  
Tlf: 983 140 088 / Fax 983 140 066  
residencia.valladolid@aspaymcy.org

### SIMANCAS (Valladolid)

Unidad de Rehabilitación Neurológica -  
ICTIA

C/ Severo Ochoa, 33 "Las Piedras"  
47130 . Simancas  
Tlf: 983 140 303  
valladolid@ictia.es

### FISIOMER MATAPOZUELOS

C/ Ventosa, 15  
47230 Matapozuelos (Valladolid)  
Tfno: 983 074 181  
fisiomer.matapozuelos@aspaymcy.org

### SALAMANCA

Casa de las Asociaciones  
C/ Gran Capitán 53-57  
Planta 2 Despacho 21  
salamanca@aspaymcy.org

### ZAMORA

### FISIOMER VILLALPANDO

C/ Altasangre, 6 - 49630 Villalpando  
Tlf: 980 071 000  
fisiomer.villalpando@aspaymcy.org

## PALENCIA

C/ Lola de la Fuente s/n,  
Estadio Nueva balastera, Puerta 4  
34004 – Palencia  
Tlf: 979 692 688 / Fax: 979 178 571  
palencia@aspaymcy.org FISIOMER

### FISIOMER PAREDES DE NAVA

Avda. de Berruguete, 15  
34300 – Paredes de Nava (Palencia)  
Tfno: 979 032 289  
fisiomer.paredesnava@aspaymcy.org

## BURGOS

C/ La Coronela, 2  
Polígono Villagonzalo - Arenas  
09001 Burgos  
Tlf y Fax: 947 656 989  
burgos@aspaymcy.org

### FISIOMER VILLADIEGO

C/ Dr. Antonio Ruiz Martínez, 3  
09120 Villadiego - Burgos  
Teléfono: 947 659 250  
fisiomer.villadiego@aspaymcy.org

## ÁVILA

C/ Caléndula s/n 05002 - Ávila  
Tlf y Fax: 920 250 928  
avila@aspaymcy.org

## LEÓN

C/ San Juan de Sahagún, 25  
24007 - León  
Tlf: 987 807 390 / Fax: 987 805 806  
leon@aspaymcy.org

### FISIOMER SAHAGÚN

Avda. Doctores Bermejo y Calderón, 10  
24320 – Sahagún (León)  
Tfno: 987 781 202  
fisiomer.sahagun@aspaymcy.org

## BIERZO

C/ Brazal, 26 Bajo  
24410 – Camponaraya (León)  
Tfno: 987 463 718  
bierzo@aspaymcy.org

### FISIOMER CAMPONARAYA

C/ Brazal, 26 Bajo 24410 –  
Camponaraya (León)  
Tfno: 987 799 545  
fisiomer.camponaraya@aspaymcy.org

## EL BOSQUE DE LOS SUEÑOS

Albergue Turístico 100% accesible  
C/ Bahillo, s/n  
24492 - Cubillos del Sil (León)  
Tlf: 983 22 71 74 / 661 50 25 82  
elbosque@aspaymcy.org

