



MEMORIA 2021  
FUNDACIÓN ASPAYM CASTILLA Y LEÓN

.....

"Llegar juntos es el principio.  
Mantenerse juntos, es el progreso.  
Trabajar juntos es el éxito"

.....

 **aspaym**  
castilla y león

# Índice



01.

Presentación. 29 años  
trabajando por las personas  
con discapacidad

02.

Misión, Visión y Valores

03.

Órgano de gobierno y  
equipo

04.

Compromiso con la Agenda  
2030

05.

Nuestras líneas de trabajo

06.

Líneas de Trabajo

- Rehabilitación
- Medio Rural
- Investigación
- Empleo
- Autonomía Personal
- Accesibilidad
- Asistencia Residencial
- Juventud
- Voluntariado
- Mujer
- Mayores

07.

Proyectos

08.

Comunicación

10.

Empresas Colaboradoras

11.

Dónde nos puedes encontrar

01

Presentación.  
29 años trabajando  
por las personas  
con discapacidad



# 29 años trabajando por las personas con discapacidad

ASPAYM Castilla y León nace en 1992 con el único objetivo de mejorar la calidad de vida de las personas con discapacidad. En sus inicios la entidad se centró en la atención de personas con lesión medular de la comunidad, sin embargo, durante sus años de actividad, ASPAYM Castilla y León ha ido evolucionando acorde con la sociedad, dando atención a todo tipo de discapacidad física (lesión medular, ictus, ataxia, etc).

Tras posicionarse en la comunidad como una entidad de referencia en el campo de la discapacidad, abre todos sus servicios a la sociedad en general, generando una metodología de trabajo inclusiva, donde todos tienen cabida.

En la actualidad cuenta con más de 2.500 socios en toda la comunidad y más de 300 trabajadores extendidos por sus delegaciones (Valladolid, León, Ávila, Burgos y Palencia, El Bierzo, Paredes de Nava, Sahagún, Matapozuelos, Villadiego y Villalpando). ASPAYM Castilla y León trabaja con nuevos proyectos para posibilitar la inclusión social y laboral de las personas con discapacidad, acercarle al mundo real, y lograr que lleven a cabo cualquier tipo de actividad sin ninguna limitación.



2.426

SOCIOS



162

EMPLEADOS



5.719

PERSONAS  
ATENDIDAS



285

VOLUNTARIOS



82

EMPRESAS  
COLABORADORAS



12

CENTROS



768

PERSONAS CON DISCAPACIDAD  
ATENDIDAS EN EMPLEO



2.426

SOCIOS



162

EMPLEADOS



5.719

PERSONAS  
ATENDIDAS



285

VOLUNTARIOS



82

EMPRESAS  
COLABORADORAS



12

CENTROS



768

PERSONAS CON DISCAPACIDAD  
ATENDIDAS EN EMPLEO

# Los usuarios confían en nosotros

AMeter texto sobre encuestas

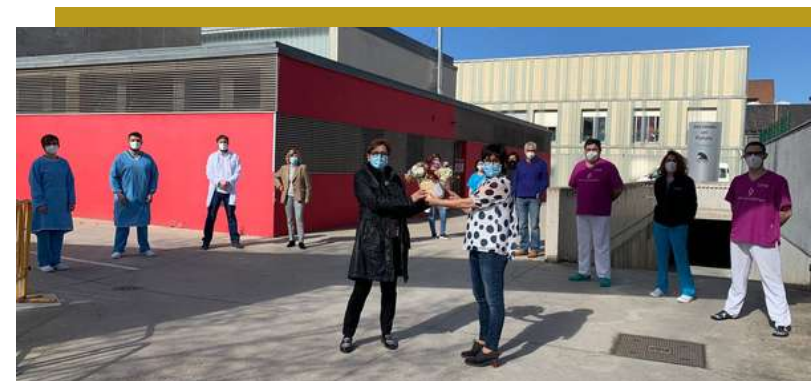
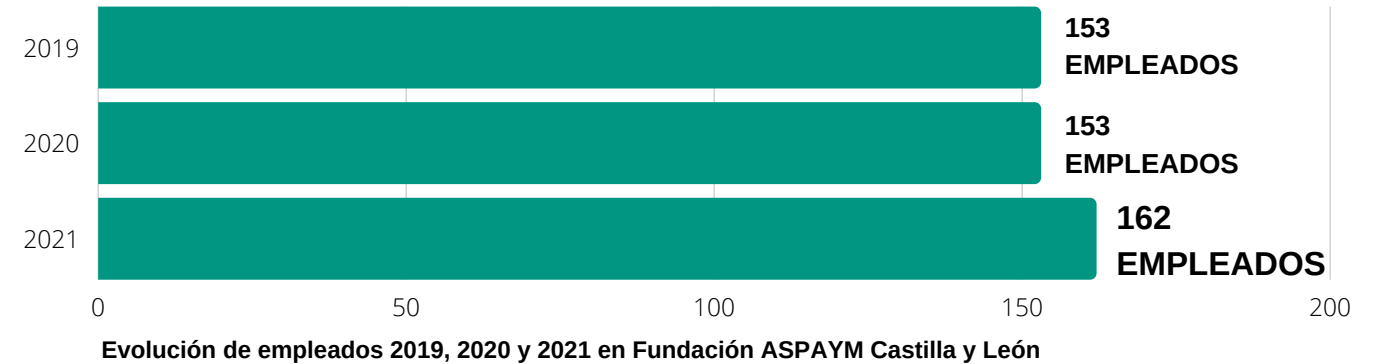
## Nuestros Socios

- AVILA: 286
- BURGOS: 146
- LEÓN: 823
- PALENCIA: 87
- SALAMANCA: 20
- SEGOVIA: 35
- SORIA: 6
- VALLADOLID: 988
- ZAMORA: 16
- OTRAS: 19

**TOTAL  
SOCIOS: 2.426**



## Nuestros Empleados





02

Misión, Visión y Valores

# MISIÓN

“ASPAYM Castilla y León es una organización dedicada profesionalmente a las personas con discapacidad, que ofrece servicios multidisciplinares, integrales y personalizados, abiertos a todos los miembros de la sociedad, estén donde estén, para ayudarles a desarrollar su proyecto de vida, mediante el empoderamiento, y la defensa de la igualdad de oportunidades, así como de una sociedad más inclusiva”

**ASPAYM Castilla y León es una organización clave dentro de Tercer Sector, abierta, sostenible, innovadora y en crecimiento, referente en materia de discapacidad y su prevención, que está comprometida con el proyecto de vida de cada persona y con el entorno donde lo desarrolla**

# VISIÓN

## Nuestros Valores





# 03

## Órgano de gobierno y equipo



# Órgano de gobierno y equipo

## Patronato

**ÁNGEL DE PROPIOS**  
Presidente de la Fundación  
ASPAYM Castilla y León

**ÁNGEL GALLEGO**  
Vicepresidente de la  
Fundación ASPAYM  
Castilla y León

**CARMEN SÁNCHEZ**  
Secretaria de la Fundación  
ASPAYM Castilla y León

**GLORIA M<sup>a</sup> CID**  
Vocal de la Fundación  
ASPAYM Castilla y León

**FRANCISCO SARDÓN**  
Vocal de la Fundación  
ASPAYM Castilla y León

**ENRIQUE RODRÍGUEZ**  
Vocal de la Fundación  
ASPAYM Castilla y León

**GERMÁN IGLESIAS**  
Vocal de la Fundación  
ASPAYM Castilla y León

**AYTO. CUBILLOS DEL SIL**  
Vocal de la Fundación  
ASPAYM Castilla y León

**UNIVERSIDAD EUROPEA  
MIGUEL DE CERVANTES**  
Vocal de la Fundación  
ASPAYM Castilla y León

## Equipo Técnico

**ANABEL PÉREZ MARTÍNEZ**  
Directora General

**CARMEN SÁNCHEZ BARAJAS**  
Directora de Administración y Subvenciones

**NATALIA NEIRA CARRIÓN**  
Directora de Proyectos y Programas

**FRANCISCO SARDÓN PELÁEZ**  
Director General Adjunto

**RAQUEL PAJARES FERNÁNDEZ**  
Directora de Comunicación

**ROBERTO LÓPEZ MARTÍN**  
Director de Proyectos y Programas



04

Compromiso con la  
Agenda 2030

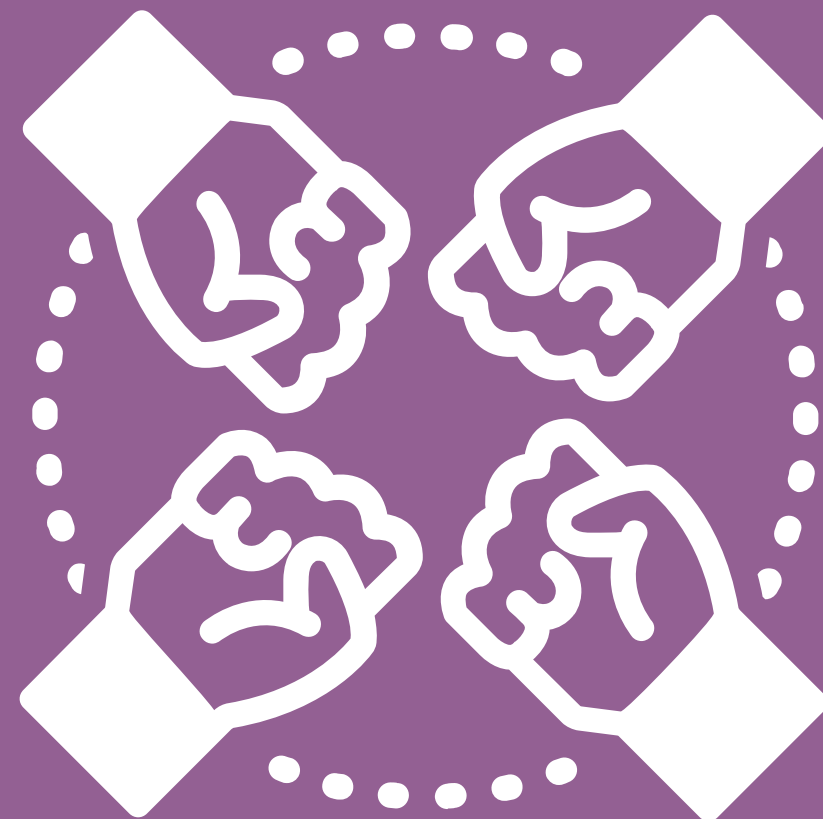
# Compromiso con la Agenda 2030

En ASPAYM Castilla y León compartimos el espíritu y los compromisos de la Agenda 2030 y sus 17 Objetivos de Desarrollo Sostenible (ODS) para un mundo más justo. Nuestra actividad, centrada en promover la igualdad de las personas con discapacidad y crear una sociedad más inclusiva contribuye en especial a nueve ODS en los que impactamos de manera más directa.



# 05

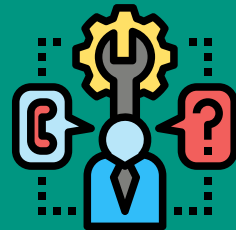
## Nuestras líneas de trabajo



# Nuestras líneas de trabajo

En ASPAYM Castilla y León tenemos varias líneas de trabajo que marcan nuestra estrategia, así como el desarrollo de programas y servicios. Toda nuestra oferta gira entorno a esta línea estratégica con el fin de crecer y hacer llegar nuestros proyectos a toda la comunidad autónoma.

Trabajamos para mejorar la vida de las personas con discapacidad y sociedad en general



## ¿qué hacemos?

Prestamos todos los apoyos y servicios necesarios para lograr el empoderamiento de la persona

En base a estas máximas de trabajo giran todas nuestras líneas de trabajo que se resumen en las siguientes:



Rehabilitación



Investigación



Empleo



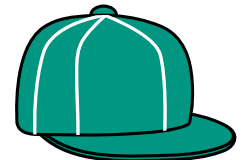
Autonomía Personal



Accesibilidad



Asistencia Residencial



Juventud



Mayores



Voluntariado



Mujer



Medio Rural

06

# Líneas de trabajo



# Rehabilitación

Una de las principales líneas de trabajo y que marca la seña de identidad de la organización es la Rehabilitación. Desde sus inicios, en 1996, ASPAYM Castilla y León apuesta por una rehabilitación integral y de calidad para ofrecer a las personas con discapacidad, y a la sociedad en general, una mejora constante en su calidad de vida. De esta forma, ASPAYM Castilla y León ofrece tratamientos de fisioterapia, logopedia, terapia ocupacional y neuropsicología a todas aquellas personas que requieran dichos servicios. Desde sus diferentes delegaciones en Valladolid, Ávila, Burgos, León y Palencia, así como sus centros en el medio rural (Paredes de Nava, Sahagún, Villadiego, Matapozuelos, Camponaraya y Villalpando) atiende a más de xxxx personas al año con y sin discapacidad ofreciendo un tratamiento personalizado dirigido a mejorar las habilidades motoras y a prevenir un mayor deterioro o segunda discapacidad. Desde la fisioterapia se interviene para favorecer la movilidad, la estabilidad, la fuerza, el tono y la resistencia muscular, para potenciar las funciones relacionadas con el patrón de marcha y minimizar las sensaciones de rigidez y espasmos musculares. Se trata de conseguir, en definitiva, una mejora de la autonomía funcional.

Dentro de la línea estratégica de rehabilitación, la organización pone en marcha una **Unidad de Prevención de Dolor, Discapacidad y Dependencia (UPREDD)** cuyo fin es mejorar la calidad de vida de los usuarios, así como frenar o retrasar la evolución de patologías crónicas. Cualquier persona con dolencia física provocada por lesiones, patologías congénitas, enfermedades de larga duración, etc. puede acceder a los tratamientos de la unidad.

Enmarcado en el ámbito de la rehabilitación se encuentra la **Unidad de Rehabilitación Neurológica (ICTIA)**. Nace con el fin de atender de forma individual a todas las personas, tanto adultos como niños, que padecen alteraciones sensoriales, motoras, cognitivas, emocionales, sociales y comunicativas a consecuencia de algún tipo de daño cerebral u otras patologías del sistema nervioso. Dentro del campo de la neurorrehabilitación se encuentran diferentes tipos de afectaciones, como ictus o accidentes cerebrovasculares, parálisis cerebral, traumatismos craneoencefálicos, distintos casos de esclerosis, ataxias o tumores cerebrales, etc.

---

**ÁVILA** 529 USUARIOS ATENDIDOS

---

**BURGOS** 233 USUARIOS ATENDIDOS

---

**LEÓN** 719 USUARIOS ATENDIDOS

---

**PALENCIA** 135 USUARIOS ATENDIDOS

---

**SIMANCAS** 360 USUARIOS ATENDIDOS

---

**VALLADOLID** 889 USUARIOS ATENDIDOS

---





# Medio Rural



ASPAYM Castilla y León, entidad que trabaja para mejorar la calidad de vida de las personas con discapacidad y sociedad en general, llega al medio rural en 2015 con el objetivo de desarrollar en diferentes núcleos rurales servicios y programas para poder atender a aquellas personas que los demanden.

Además, busca fomentar el empleo en estos municipios, y por ende asentar población en las zonas rurales. FISIOMER es un proyecto dirigido a la población en general, y muy especialmente a las personas dependientes con o sin discapacidad y a las personas mayores que residen en núcleos de población rurales, y cuyas oportunidades de intervención y tratamiento especializado se ven disminuidas por esta circunstancia.

Entre sus servicios se encuentran: fisioterapia, información sobre dependencia, asesoría en accesibilidad y productos de apoyo, información sobre la prestación de ayudas socio – sanitarias y, sobre todo, la necesidad en algunos casos de asistencia personal, programa de mayores, etc. Además, la organización ha desarrollado unos protocolos de actuación con el fin de diagnosticar posibles casos de violencia de género en el ámbito rural. Se trata, por tanto, de centros multiservicios donde se atiende a toda la población (personas con discapacidad, en riesgo de exclusión, personas mayores, sociedad en general, etc.). Actualmente estos centros se ubican en Paredes de Nava, Sahagún, Villadiego, Matapozuelos, Camponaraya y Villalpando

**PAREDES DE NAVA**

**283** USUARIOS ATENDIDOS

**133** HOMBRES

**150** MUJERES

**1** EMPLEADOS

**SAHAGÚN**

**550** USUARIOS ATENDIDOS

**216** HOMBRES

**334** MUJERES

**3** EMPLEADOS

**VILLADIEGO**

**432** USUARIOS ATENDIDOS

**202** HOMBRES

**230** MUJERES

**2** EMPLEADOS

**MATAPOZUELOS**

**523** USUARIOS ATENDIDOS

**202** HOMBRES

**321** MUJERES

**3** EMPLEADOS

**CAMPONARAYA**

**328** USUARIOS ATENDIDOS

**132** HOMBRES

**196** MUJERES

**2** EMPLEADOS

Ligado a todo el trabajo que se realiza desde los centros de rehabilitación nace en 2009 el Centro de Investigación en Discapacidad Física (CIDIF), galardonado en el año 2014 con el Premio Reina Doña Sofía en la Categoría de Prevención de la Discapacidad por los estudios desarrollados. Este centro se encarga de realizar investigación aplicada sobre los efectos secundarios de la discapacidad física cuyos objetivos principales son:

- Realizar valoraciones periódicas del sistema músculo-esquelético a fin de observar si se mantiene un nivel de funcionalidad adecuado, recomendando un trabajo de rehabilitación en caso de constatar deterioros importantes.
- Evaluar de forma objetiva si la rehabilitación realizada está siendo efectiva o si deben cambiarse los tratamientos.
- Valorar la pertinencia de la aplicación de nuevas terapias o formas de ejercicio físico mediante ensayos clínicos.
- Asesorar a las personas con discapacidad sobre la adaptación individualizada de ayudas técnicas basándose en datos objetivos proporcionados por tecnologías sofisticadas.
- Realizar investigaciones aplicadas sobre nuevas terapias y/o dispositivos que mejoren la calidad de vida de las personas con discapacidad.

Las valoraciones que se llevan a cabo son las siguientes:

- Valoración biomecánica completa de la mano.
- Valoración biomecánica completa del tobillo.
- Análisis de la marcha humana.
- Análisis de la densidad mineral ósea.
- Valoración de la arquitectura muscular.
- Valoración del equilibrio.



# Investigación

VALORACIONES **60** TOTALES

PROYECTOS  
REALIZADOS

Implantación y mantenimiento de un sistema de realidad virtual para la rehabilitación domiciliar de pacientes con discapacidad física.

Creación de una aplicación de hábitos de vida saludable para smartphone

Creación de un manual de uso para el programa FISOMER

Solicitud de proyectos de investigación europeos

Empleo de técnicas de ecografía de alta resolución en carótidas para la prevención del ictus

# Empleo



Una de las señas de identidad de ASPAYM Castilla y León es la gestión de programas que fomentan la inserción laboral de personas con discapacidad. La organización gestiona programas como el de Itinerarios Personalizados de Apoyo al Empleo Socio laboral para Personas con Discapacidad financiado por la Junta de Castilla y León. Actúa como intermediario entre las empresas y los demandantes de empleo. Este programa ofrece acciones de orientación y asesoramiento laboral, acompañamiento hacia el empleo, prácticas en Centros Especiales de Empleo o empresa ordinaria, mantenimiento y estabilidad en el puesto de trabajo, acciones de asesoramiento, información y orientación a los posibles empleadores y acciones formativas y de capacitación profesional.

El objetivo general consiste en la mejora de la empleabilidad de los destinatarios de las acciones facilitando a los usuarios un conjunto de apoyos que potencien las capacidades de las personas con discapacidad. El Programa se dirige los usuarios/as a través de la orientación y asesoramiento en su proceso de búsqueda de empleo, formación, y su inserción en una bolsa de empleo y a las empresas, a través de la información, asesoramiento y orientación de los beneficios por la contratación de las personas con discapacidad y la concienciación para la integración laboral.

## TOTAL DE PERSONAS ATENDIDAS

**768** USUARIOS ATENDIDOS

**440** HOMBRES

**328** MUJERES

## TOTAL DE PERSONAS CONTRATADAS

**87** USUARIOS CONTRATADOS

**51** HOMBRES

**36** MUJERES



En su empeño por lograr la mejor calidad de vida de las personas con discapacidad, desde la entidad se gestionan varios programas que persiguen una mayor autonomía. **El Programa Individualizado de Recuperación e Integración Social de Personas con Discapacidad Sobrevenida (PIRI)**, subvencionado por la Gerencia de Servicios Sociales de la Junta de Castilla y León, se lleva a cabo en toda la comunidad de forma gratuita y domiciliaria. Los equipos son multidisciplinares y las actuaciones de cada grupo profesional son las siguientes: psicología, terapia ocupacional, neuropsicología y logopedia. Consiste en una primera intervención en el hogar y entorno de la persona afectada tras el alta hospitalaria

---

**TOTAL DE  
USUARIOS  
ATENDIDOS**

**122** USUARIOS  
ATENDIDOS

---

**66** HOMBRES

**56** MUJERES

---

**66%** MEDIO RURAL

**56%** MEDIO URBANO

---

# Autonomía Personal

Por otra parte, el **Servicio de Asistencia Personal** es el recurso diseñado por y para la autonomía y la vida independiente de cada persona, y desde ASPAYM Castilla y León se hace realidad, en colaboración con PREDIF. La Asistencia Personal promueve la plena independencia de la persona con discapacidad, o la persona mayor, por medio de la prestación de apoyos directos y personalizables por parte de un/a asistente/a personal. Además, la Asistencia Personal es un nicho de empleo y una oportunidad de aprendizaje y formación continua.

**En 2021 comienzan a gestionarse los programas sobre esta temática llevándose a cabo su desarrollo en 10 municipios de la provincia de Valladolid.**



# Accesibilidad

ASPAYM Castilla y León dispone de un **servicio de asesoramiento en accesibilidad y productos de apoyo** desde el que se presta asesoramiento en materia de accesibilidad referente a espacios, productos y servicios tanto en el ámbito público como el privado, con el fin de dotar estos recursos de una accesibilidad global, universal y para todos, independientemente de nuestras capacidades.

Esta consultoría está formada por técnicos y personas con discapacidad, dispuestas a trabajar de forma conjunta con diferentes entidades públicas para conseguir entre todos espacios más accesibles y amigables para todas las personas.

El asesoramiento es individualizado en función de las características y necesidades de cada persona. Además, la intervención incluye la recomendación de aquellos productos de apoyo existentes en el mercado adecuados para mejorar la autonomía de los usuarios, en función sus necesidades individuales y las de sus asistentes.

Desde ASPAYM Castilla y León queremos sensibilizar y promover la accesibilidad con el fin de crear entornos digitales accesibles para todos. Para ello, ofrecemos asesoramiento en el desarrollo de aplicaciones accesibles, así como la posibilidad de realizar **auditorías en accesibilidad web**. En este ámbito, hemos creado el Certificado de web accesible ASPAYM, que es un servicio de concesión de un sello de calidad que acredita que el sitio web que cuenta con él es accesible para todas las personas conforme a la ley vigente.

Según el Real Decreto sobre accesibilidad de los sitios web y aplicaciones para dispositivos móviles del sector público” de septiembre de 2019, los sitios web y aplicaciones nativas, deben ser accesibles. La normativa hace referencia a Webs y APPs nativas de la Administración Pública (que gestionen servicios públicos o que reciben financiación pública), a universidades y a empresas privadas con más de 100 trabajadores o más de 8 millones de euros de facturación.

## TOTAL DE INTERVENCIONES

405

CASOS ATENDIDOS

405

PARTICULARES

8

ADMINISTRACIÓN

14

TERCER SECTOR

15

TEMPRESA

## TOTAL AUDITORIAS ACCESIBILIDAD DIGITAL

46

AUDITORIAS REALIZADAS

48

PÁGINAS WEB

20

APLICACIONES



# Asistencia Residencial

Desde ASPAYM Castilla y León se trabaja para dar cobertura a las diferentes necesidades del colectivo con discapacidad. Muestra de ello son los servicios residenciales y de centro de día que la organización ofrece desde sus diferentes delegaciones.

- La Residencia y Centro de día de ASPAYM Castilla y León en Valladolid, inicia su funcionamiento en marzo de 2008. Tiene como misión, proporcionar un lugar para vivir cálido y cercano, prestando apoyos personalizados y ofreciendo oportunidades a personas adultas con discapacidad y a su red natural, para favorecer su calidad de vida. Para ello, ofrece apoyos destinados a mejorar la protección de sus derechos, su bienestar físico, emocional, material, su inclusión social y su desarrollo como persona, y cuenta con personal, programas y tecnología adecuados para cumplir este compromiso. Dispone de 4 módulos de 10 habitaciones cada uno de ellos, y con una sala de estar totalmente equipada en cada módulo. Todas las habitaciones son individuales y con baño adaptado. Proporciona un lugar para vivir a personas adultas menores de 65 años. Las plazas residenciales son públicas y concertadas por la Gerencia de Servicios Sociales de la Junta de Castilla y León.
- El servicio de Centro de Día se lleva a cabo en nuestras sedes de Burgos y Valladolid con el objeto de proporcionar una atención integral a las personas con discapacidad que fomente el desarrollo personal y la mejora de la autonomía y la participación social.



**TOTAL USUARIOS**

**40**

RESIDENCIA

**10**

CENTRO DE DÍA

---

ALCANCE

6.250 PERSONAS

---

ACTIVIDADES

600 ACTIVIDADES

75 PROYECTOS

---



# Voluntariado

ASPAYM Castilla y León Juventud se constituyó en el año 2003 con el objetivo de canalizar y potenciar la participación de la juventud con discapacidad física. Desde la entidad se busca fomentar la sensibilización, la inclusión social y la participación activa de los jóvenes con discapacidad menores de 30 años mediante actividades inclusivas de carácter cultural, deportivo, formativo y de ocio y tiempo libre. Además, se atiende a las necesidades particulares de este colectivo y se trabaja para dar soluciones de una forma eficiente y directa.

La juventud es la etapa de la vida en la que se construye la identidad del individuo y se consolida su personalidad, por este motivo es importante sensibilizar y concienciar en esta etapa sobre la diversidad del mundo que nos rodea. **En 2020 para darle mayor identidad propia se ha creado una web específica para este programa así como redes sociales propias. Te invitamos a conocer [su página aquí](#).**

El voluntariado hace posible la acción de ASPAYM Castilla y León, siendo nuestro sello de identidad, nuestro medio de continuidad y desarrollo y la base ideológica de nuestra entidad. Para nosotros, es imprescindible contar con unos procesos de incorporación, formación, promoción y participación del voluntariado que den respuesta a las necesidades de una adecuada gestión del mismo.

Las actividades de voluntariado que se promueven desde la organización están relacionadas con colaboraciones puntuales, desarrollo de talleres en el centro residencial, voluntariado en el campamento de verano, acompañamiento a socios y usuarios, entre otras.

Así mismo, se colabora con empresas y fundaciones, ayudando a desarrollar su voluntariado corporativo y a potenciar sus estrategias de RSC (responsabilidad social corporativa), aportando nuestra experiencia y conocimiento en el ámbito del tercer sector.

# Juventud



---

PERSONAS A  
LAS QUE LLEGA  
EL PROGRAMA

285 VOLUNTARIOS

115 HOMBRES

170 MUJERES

---

# Mujer



Las mujeres con discapacidad tienen una realidad y necesidades específicas que en numerosas ocasiones no se tienen en cuenta. Por ello, desde ASPAYM Castilla y León apostamos por la plena participación de las mujeres con discapacidad en todos los ámbitos de la sociedad, teniendo en cuenta los aspectos que contribuyen a su desarrollo integral e inclusivo, desarrollando diferentes iniciativas dirigidas a visibilizar esta realidad y promoviendo la igualdad de oportunidades.

Nuestro enfoque de trabajo se basa en los principios de igualdad y no discriminación, inclusión en todas las esferas de la sociedad, vida autónoma e independiente y empoderamiento como eje fundamental para el desarrollo personal y colectivo de las mujeres con discapacidad.

**ACTIVIDADES  
2020**

**6**

PROYECTOS  
REALIZADOS

**1.121**

PERSONAS  
ALCANZADAS

El Programa de Mayores de ASPAYM Castilla y León, emerge de la necesidad palpable para dar respuesta a la situación que, desde los centros FISIOMER (Fisioterapia en el Medio Rural), de la entidad se detecta en el entorno rural con respecto a la población de edad más avanzada.

Dicho programa se organiza en cinco líneas, bien definidas, que orientan de manera precisa a los posibles destinatarios:

Asesoramiento en Ayudas Sociosanitarias, Asesoramiento en Materia de Salud y Accesibilidad, Colaboración en la Detección de Casos de Violencia de Género, Combatir la Soledad y El Abandono Y Detección de Situaciones de Maltrato y fomentar el Envejecimiento Activo.

**ACTIVIDADES  
2021**

**5**

ACTIVIDADES  
REALIZADAS

**89**

PERSONAS  
ALCANZADAS



# Mayores



# Delegaciones

## ÁVILA

La delegación en Ávila de ASPAYM Castilla y León trabaja por conseguir los objetivos de la entidad en la provincia desde su sede en la Calle Caléndula s/n, pensada para dar cobertura a más de 300 usuarios. La entidad cuenta con 286 socios de la provincia.

Desde la sede de ASPAYM Castilla y León en Ávila se ofrecen los programas que se detallan a continuación:

- Rehabilitación Integral (fisioterapia, logopedia, terapia ocupacional y neuropsicología)
- Empleo
- Accesibilidad
- Juventud
- Voluntariado
- Trabajo Social



## ÁVILA

**529** USUARIOS ATENDIDOS

**115** PERSONAS ATENDIDAS EN PROGRAMAS DE EMPLEO

**30** INTERVENCIONES DE ACCESIBILIDAD

**6** CONVENIOS DE COLABORACIÓN

## BURGOS

ASPAYM se inaugura en la provincia de Burgos en el año 2015. La sede de Burgos cuenta en la actualidad con un total de 146 socios.

La sede de ASPAYM Castilla y León en Burgos ofrece a los usuarios los programas que se detallan a continuación:

- Unidad de Daño Cerebral Adquirido
- Centro de Día
- Rehabilitación Integral (fisioterapia, logopedia, terapia ocupacional y neuropsicología)
- Empleo
- Accesibilidad
- Unidad Pediátrica
- Juventud y Voluntariado



## BURGOS

**233** USUARIOS ATENDIDOS

**91** PERSONAS ATENDIDAS EN PROGRAMAS DE EMPLEO

**28** INTERVENCIONES DE ACCESIBILIDAD

**11** CONVENIOS DE COLABORACIÓN

**11** USUARIOS CENTRO DE DÍA

## LEÓN Y EL BIERZO

La sede de ASPAYM Castilla y León en la ciudad de León abrió sus puertas en 2013 y cuenta con una superficie de 922m2, las instalaciones están pensadas para centralizar todas los servicios que ofrece la entidad en un mismo edificio.

La sede de León cuenta en la actualidad con un total de 823 socios y ofrece a los usuarios los programas que se detallan a continuación:

- Rehabilitación Integral (fisioterapia, logopedia, terapia ocupacional y neuropsicología)
- Empleo
- Unidad de Daño Cerebral Adquirido
- Accesibilidad
- Juventud
- Voluntariado

## PALENCIA

La delegación en Palencia de ASPAYM Castilla y León trabaja por conseguir los objetivos de la entidad en la provincia desde su sede en la C/ Lola de la Fuente s/n, Estadio Nueva Balastera, Puerta 4, en unas instalaciones de más de 210m2 de superficie y pensada para dar cobertura a más de 100 usuarios.

La entidad cuenta con 87 socios de la provincia y ofrecen los programas que se detallan a continuación:

- Fisioterapia
- Empleo
- Accesibilidad
- Juventud
- Voluntariado

## LEÓN Y BIERZO

**719** USUARIOS  
ATENDIDOS

**243** PERSONAS ATENDIDAS  
EN PROGRAMAS  
DE EMPLEO

**140** INTERVENCIONES  
DE ACCESIBILIDAD

**8** CONVENIOS DE  
COLABORACIÓN



## PALENCIA

**135** USUARIOS  
ATENDIDOS

**75** PERSONAS CON  
DISCAPACIDAD  
INSERTADAS

**8** INTERVENCIONES  
DE ACCESIBILIDAD

**2** CONVENIOS DE  
COLABORACIÓN

# 07

## Proyectos



En ASPAYM Castilla y León trabajamos en el desarrollo de proyectos innovadores que den respuesta a las necesidades tanto de las personas con discapacidad como de la sociedad en su conjunto. En este sentido, trabajamos a nivel local, provincial, regional, nacional y europea con entidades que comparten nuestros principios y valores, favoreciendo de esta manera una innovación social que beneficie a nuestros usuarios.

Además, promovemos la participación activa de nuestros socios en iniciativas colaborativas, dando voz al colectivo de personas con discapacidad a través de plataformas y emprendimientos financiados tanto con fondos públicos como privados. La apuesta por la participación de la entidad en proyectos novedosos, innovadores y transversales contribuye también al desarrollo de nuestros profesionales, permitiendo ofrecer a nuestros usuarios un servicio dotado de las mejores tecnologías y herramientas metodológicas.

---

**PROYECTOS  
APROBADOS**

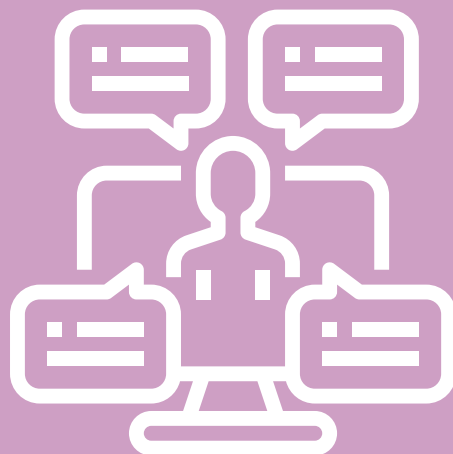
**55** PROYECTOS

---

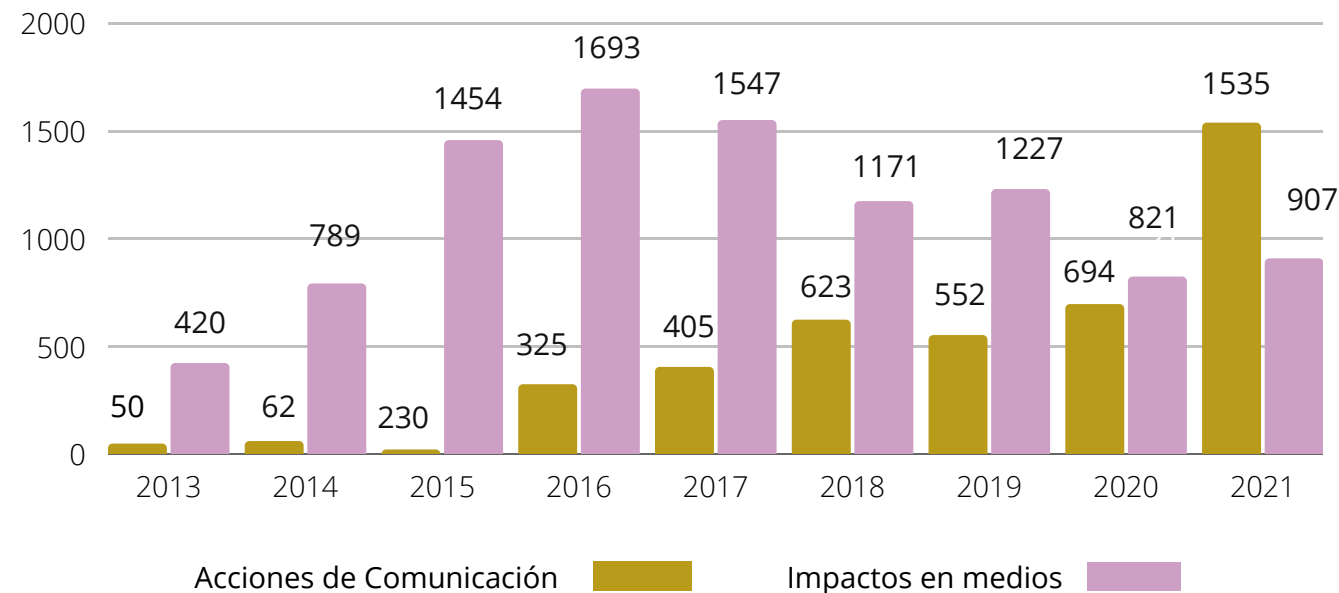


# 08

## Comunicación



### IMPACTOS EN MEDIOS DE COMUNICACIÓN



### IMPACTO EN INTERNET Y REDES SOCIALES

-  5.119 seguidores
-  4.181 seguidores
-  2.633 seguidores
-  27.391 visitas únicas

### OTROS DATOS DE INTERÉS

-  **907**  
IMPACTOS EN MEDIOS
-  **2.240**  
ACCIONES DE COMUNICACIÓN
-  **61**  
INOTAS DE PRENSA

# Gracias por vuestro apoyo



## Empresas Colaboradoras



## VALLADOLID

### Edificio Julio Herrero

C/ Treviño, 74 - 47008 - Valladolid  
Tlf: 983 140 088  
info@aspaymcytl.org

### Residencia y Centro de día C/

Treviño, 74 - 47008 - Valladolid  
Tlf: 983 140 088 / Fax 983 140 066  
residencia.valladolid@aspaymcytl.org

## SIMANCAS (Valladolid)

Unidad de Rehabilitación Neurológica -  
ICTIA  
C/ Severo Ochoa, 33 "Las Piedras"  
47130 . Simancas  
Tlf: 983 140 303  
valladolid@ictia.es

## FISIOMER MATAPOZUELOS

C/ Ventosa, 15  
47230 Matapozuelos (Valladolid)  
Tfno: 983 074 181  
fisiomer.matapozuelos@aspaymcytl.org

## SEGOVIA

C/ Fernández Ladreda, 28. Entreplanta  
Of. 5 - 40002 - Segovia  
Tlf: 667 671458  
segovia@aspaymcytl.org

## ZAMORA

### FISIOMER VILLALPANDO

C/ Altasangre, 6 - 49630 Villalpando  
Tlf: 980 071 000  
fisiomer.villalpando@aspaymcytl.org

## PALENCIA

C/ Lola de la Fuente s/n,  
Estadio Nueva balastera, Puerta 4  
34004 – Palencia  
Tlf: 979 692 688 / Fax: 979 178 571  
palencia@aspaymcytl.org FISIOMER

### PAREDES DE NAVA (Palencia)

Avda. de Berruguete, 15  
34300 – Paredes de Nava (Palencia)  
Tfno: 979 032 289  
fisiomer.paredesnava@aspaymcytl.org

## BURGOS

C/ La Coronela, 2  
Polígono Villagonzalo - Arenas  
09001 Burgos  
Tlf y Fax: 947 656 989  
burgos@aspaymcytl.org

### FISIOMER VILLADIEGO (Burgos)

C/ Dr. Antonio Ruiz Martínez, 3  
09120 Villadiego - Burgos  
Teléfono: 947 659 250  
fisiomer.villadiego@aspaymcytl.org

## ÁVILA

C/ Caléndula s/n 05002 - Ávila  
Tlf y Fax: 920 250 928  
avila@aspaymcytl.org

## LEÓN

C/ San Juan de Sahagún, 25  
24007 - León  
Tlf: 987 807 390 / Fax: 987 805 806  
leon@aspaymcytl.org

### FISIOMER SAHAGÚN (León)

Avda. Doctores Bermejo y Calderón, 10  
24320 – Sahagún (León)  
Tfno: 987 781 202  
fisiomer.sahagun@aspaymcytl.org

## BIERZO

C/ Brazal, 26 Bajo  
24410 – Camponaraya (León)  
Tfno: 987 463 718  
bierzo@aspaymcytl.org

### FISIOMER CAMPONARAYA (León)

C/ Brazal, 26 Bajo 24410 –  
Camponaraya (León)  
Tfno: 987 799 545  
fisiomer.camponaraya@aspaymcytl.org

## EL BOSQUE DE LOS SUEÑOS

Albergue Turístico 100% accesible  
C/ Bahillo, s/n  
24492 - Cubillos del Sil (León)  
Tlf: 983 22 71 74 / 661 50 25 82  
elbosque@aspaymcytl.org

# Dónde nos puedes encontrar

