



aspaym castilla y león

MEMORIA DE ACTIVIDADES 2017



2017

MEMORIA DE ACTIVIDADES

2017

Asociación ASPAYM Castilla y León



ÍNDICE

1. Introducción (página 3)
2. Departamento de atención al socio y servicios (página 6)
3. Atención y orientación (página 9)
4. Promoción de la autonomía personal e inclusión socio-laboral (página 10)
 - Programa itinerarios personalizados de inserción socio-laboral para personas con discapacidad (página 10)
 - Programa Incorpora (página 19)
 - Programa de promoción de la autonomía personal APVA (página 21)
 - Programa PIRI (página 26)
5. Proyectos (página 31)
6. Juventud y desarrollo asociativo (página 34)
7. Profesionales vinculados a los programas (página 41)

1. INTRODUCCIÓN

Misión

La Asociación ASPAYM Castilla y León tiene sus antecedentes en la Asociación Nacional de Paraplégicos y Grandes Minusválidos ASPAYM (1979). Esta última creada bajo el auspicio del Hospital Nacional de Paraplégicos de Toledo pasará a constituirse como Federación ASPAYM de Lesionados Medulares en enero de 1992 en un intento de dar respuesta a la necesidad de identidad autonómica consecuencia del mapa político nacional. Bajo este paradigma, nace en Valladolid el 03 de Octubre de 1992 y con carácter autonómico, constituyéndose como una asociación de carácter voluntario y sin ningún ánimo de lucro al amparo de la Ley 191/64 de 24 Diciembre y la O.M. de 20.05.65.

El objeto y fin social que impulsa la actividad de la asociación se recoge en el Art. 6 de sus estatutos, y basado en ello se ha definido la **Misión** como: **“ASPAYM Castilla y León es una asociación cuya misión es promover la autonomía, la igualdad de oportunidades y derechos y el aumento de la calidad de vida de las personas con discapacidad física, que les permita una plena integración social y laboral”**.

Visión

ASPAYM Castilla y León se plantea ser una asociación líder, que a través de la calidad de sus programas y actividades, de la investigación y la utilización de las Nuevas Tecnologías, proporcione a las personas con discapacidad física las herramientas necesarias para alcanzar la Misión de la asociación.

Valores

Hacen referencia al conjunto de principios y creencias que regulan la gestión de la entidad, constituyen la filosofía institucional y el soporte de nuestra cultura organizacional.

En su andadura social, ha sido reconocida por diferentes organismos pasando a formar parte de los Registros pertinentes, así:

- ✂ Nº Registro Nacional de Asociaciones del Mº Interior **115091** con fecha 17.12.92
- ✂ Nº Registro de Asociaciones de la Junta de Castilla y León **1531** de Valladolid, con fecha 16.11.96
- ✂ Nº Registro de Entidades de Recuperación y Rehabilitación de Minusválidos **1930** con fecha 28.06.93,
- ✂ Nº Registro Municipal de Asociaciones Vecinales **230** de Valladolid con fecha 10.06.93, el **164** de Burgos con fecha 05.22.97, **353** de León con fecha 05.03.01, **75** de Ávila con fecha 07.03.01, **30** de Segovia con fecha 05.12.06, Palencia **221** y del Consejo Comarcal del Bierzo **161-2575/2007/RAC**.
- ✂ Nº Registro Público de Entidades de Carácter y Social de Castilla y León **47.0003E** con fecha 02.02.97
- ✂ Registro de diferentes Servicios y Centros de carácter social de Castilla y León en Ávila, León y Valladolid
- ✂ Nº Centro de Formación Ocupacional **47/301/62** de Castilla y León con fecha 21.03.97. Homologación para el Plan FIP en el centro residencial y en de formación de Valladolid.
- ✂ Declarada de **utilidad pública** en la O.M. de 30 de Abril de 1998 según el art. 2.11 del R.D. 1786/1996 de 19 de Julio.
- ✂ Nº Registro Regional de Entidades del Voluntariado en el área de Acción social, Servicios Sociales y Ocio y tiempo Libre, **A-0031** con fecha 14 de septiembre de 2009.
- ✂ Punto de Información Juvenil **02.348** de fecha 19.09.02
- ✂ Centros Ocupacionales de Simancas (Valladolid) **47.0623C** de fecha 05.09.02 y de León **24.0392C** de fecha 26.06.02
- ✂ Reconocimiento del Centro de Investigación en Discapacidad Física (CIDIF) con nº **47.0957S** como servicio de Sº. Sociales y así como la Autorización Sanitaria.
- ✂ Reconocimiento de Servicios Integrales Sanitarios, con nº **47-C3-0067** como atención sanitaria domiciliaria, enfermería, fisioterapia y medicina general.

El volumen de asociados ha ido incrementándose en la medida que las actividades desarrolladas por la Asociación han tenido eco y repercusión en la comunidad, de manera que se ha pasado de 300 socios en 1994 a 2001 en 2015.

El espíritu de la Asociación pasa por crear una entidad viva que vigila los intereses del colectivo al tiempo que da respuestas a las necesidades personales, concibiendo un espacio reivindicativo, de formación, de inserción laboral, de deporte, de ocio y

tiempo libre, de encuentro... en definitiva, de **inclusión social** a través de la discriminación positiva.

Si tenemos en cuenta que Castilla y León es la región más extensa de toda la Unión Europea con 94.223 Km² y cuenta con una densidad de población de 26,4 Hab/Km², pretende satisfacer las necesidades del colectivo desde un único centro resulta poco eficaz; por ello desde 1995 se abre un local en León, la segunda provincia con mayor número de personas con discapacidad y volumen de socios. En 1997, se abrió una delegación en Ávila, en 2004 un Punto de Información en Camponaraya (León), en el 2005 se abrió en Valladolid capital, el centro de orientación, formación e inserción laboral y fue inaugurado en abril de 2006. En mayo de 2007, abrimos una residencia-centro de día en Valladolid, a la que se trasladó el centro de rehabilitación de esta provincia. Posteriormente se consolidan centros en Burgos y Palencia, un centro de referencia del Ictus (Ictia) en Valladolid, y el proyecto FISIOMER en núcleos rurales de varias provincias.

La distribución de socios a 31 de Diciembre de 2017 es de **2.001** que se distribuyen en las diferentes provincias de la Comunidad como se especifica en la tabla siguiente:

Provincia	Total
Ávila	166
Burgos	71
León	624
Palencia	22
Salamanca	32
Segovia	52
Soria	10
Valladolid	955
Zamora	32
Otros	37
Total	2.001

Tabla I: Socios Aspaym Castilla y León 31 Diciembre de 2017

Desde la entidad funcionamos como punto de información para las personas con discapacidad atendiendo tanto a socios como a cualquier ciudadano afectado por cualquier minusvalía y a toda la población en general interesada:

- subvenciones

- adaptaciones técnicas
- legislación
- barreras arquitectónicas
- servicios de la Administración
- Dependencia y sus prestaciones

La Fundación Aspaym Castilla y León se constituye en abril de 2004 otorgada por la Asociación Aspaym Castilla y León. Para darla solvencia y posición en el mundo de las personas con discapacidad se le cedió tanto el patrimonio como la actividad empresarial de la que era titular. Una de las finalidades es la protección del patrimonio de Aspaym bajo la tutela del Protectorado de Fundaciones de la Junta de Castilla y León. Desde 2008 es miembro de la Federación Nacional Aspaym.

2. DEPARTAMENTO DE ATENCIÓN AL SOCIO Y SERVICIOS

El Departamento de Atención al Socio y Servicios (DASS) se ha encargado, durante el año 2017, de realizar y potenciar entre los socios de ASPAYM Castilla y León las numerosas actividades y actos que se realizaron con motivo del 25º Aniversario de la Asociación.

Un año emotivo y lleno de recuerdos en todas y cada una de las actividades que fueron apoyadas y realizadas por todos los departamentos y delegaciones de ASPAYM, y en las que participaron socios, trabajadores y voluntarios. La participación en las actividades realizadas asciende a unas 5.902 personas.

- **ACTIVIDAD:** Concierto Lírico “Viva la zarzuela “
DIA: 7 de marzo de 2017
LUGAR: Teatro Zorrilla de Valladolid
Participación: 400
- **ACTIVIDAD:** Festival benéfico
DIA: 18 de marzo de 2017
LUGAR: Auditorio San Francisco de Ávila
Participación: 300

- **ACTIVIDAD:** Concierto “25 Años Son 25 Canciones”
DIA: 7 de marzo de 2017
LUGAR: Bar Rosy de Ávila
Participación: 100

- **ACTIVIDAD:** Visita a su Santidad el Papa Francisco
DIA: 24 al 26 de abril de 2017
LUGAR: El Vaticano (Roma)
Participación: 10

- **ACTIVIDAD:** Concierto San Pedro Regalado.
DIA: 27 de mayo de 2017
LUGAR: Plaza Portugalete y Playa las Moreras
Participación: 1500

- **ACTIVIDAD:** VIII Kdd Nacional Ducati Club D.O.C.D.E.
DIA: 7 de marzo de 2017
LUGAR: Explanada Lienzo Norte
Participación: 400

- **ACTIVIDAD:** Los chicos del Coro
DIA: 18 de marzo de 2017
LUGAR: Residencia ASPAYM Castilla y León
Participación: 60

- **ACTIVIDAD:** Crucero Accesible por el Mediterráneo
DIA: 10 al 17 de junio de 2017
LUGAR: Barcelona - Savona - Nápoles - Palermo - Ibiza – Mallorca-Barcelona
Participación: 120

- **ACTIVIDAD:** Concierto música clásica a cargo de la JOSVA
DIA: 21 de junio de 2017
LUGAR: Palacio Real de Valladolid
Participación: 250

- **ACTIVIDAD:** V Marcha Ecuestre Solidaria
DIA: 24 de junio de 2017
LUGAR: San Bartolomé de Pinares de Ávila
Participación: 225

- **ACTIVIDAD:** Evento Solidario "Juntos hacemos vida"
DIA: 1 de julio de 2017
LUGAR: Plaza de Santa Teresa "El Grande" de Ávila

Participación: 700

- **ACTIVIDAD:** III Congreso Nacional de Seguridad Vial y Discapacidad
DIA: 21 y 22 de septiembre de 2017
LUGAR: Feria de muestras de Valladolid
Participación: 235

- **ACTIVIDAD:** Fiesta 25º Aniversario
DIA: 3 de octubre de 2017
LUGAR: Residencia de ASPAYM de Valladolid y sedes
Participación: 250

- **ACTIVIDAD:** Concierto Benéfico " Banda Ciudad de Burgos "
DIA: 6 de octubre de 2017
LUGAR: Sala Cultural Caja Burgos
Participación: 100

- **ACTIVIDAD:** MUSICAL "El Diluvio que viene"
DIA: 7 de octubre de 2017
LUGAR: Palacio de Congresos y Exposiciones Lienzo Norte de Avila.
Participación: 350

- **ACTIVIDAD:** Exhibición de baile y taller de danza inclusiva.
DIA: 18 de noviembre de 2017
LUGAR: Salón de Actos Centro Cívico León- Oeste Avd de la Magdalena León
Participación: 300

- **ACTIVIDAD:** Las Edades del Hombre Cuellar
DIA: 7 de marzo de 2017
LUGAR: 6 de diciembre de 2017
Participación: 42

- **ACTIVIDAD:** Gala clausura 25º Aniversario
DIA: 28 de noviembre de 2017
LUGAR: Teatro Zorrilla de Valladolid
Participación: 400

3. ATENCIÓN Y ORIENTACIÓN

Objetivo: Facilitar la información pertinente a personas y/o entidades sobre alternativas a las diferentes necesidades del colectivo de personas con discapacidad.

La sede viene funcionando como punto de información para las personas con discapacidad atendiendo tanto a socios como a cualquier ciudadano afectado por cualquier minusvalía, e incluso a diversos colectivos de profesionales liberales en materia de:

- subvenciones
- adaptaciones técnicas
- legislación
- barreras arquitectónicas
- servicios de la Administración
- Dependencia y sus prestaciones



4. PROMOCIÓN DE LA AUTONOMÍA PERSONAL E INCLUSIÓN SOCIO-LABORAL



Programa Itinerarios de inserción socio-laboral para personas con discapacidad **FSE**

Desde 1996, la inserción laboral de personas con discapacidad se ha mantenido como línea de acción de la asociación. Existen varios programas independientes aunque estrechamente vinculados:

El Programa de *Itinerarios Personalizados de Inserción socio-laboral* para pcd se consolida como un programa de formación e inserción, que incluye acciones de



orientación y asesoramiento laboral, acompañamiento hacia el empleo, prácticas en Centros Especiales de Empleo o empresa ordinaria, mantenimiento y estabilidad en el puesto de trabajo, y acciones de asesoramiento, información y orientación a los posibles empleadores. El Programa de Itinerarios se ha realizado en base a las siguientes características que detallamos a continuación:

- Planificación de los itinerarios de apoyo al empleo centrada en la persona con discapacidad. El diseño de los apoyos al usuario que forma parte del Programa se hace

de forma individualizada, teniendo en cuenta su situación personal, psíquica, física y familiar. También se tienen en cuenta sus metas e intereses y las necesidades concretas que dificultan su acceso al empleo.

- Intensidad de los apoyos que va a recibir a través del Programa:
- el nivel de intensidad de los apoyos se ha proporcionado de forma personalizada y en función del usuario y el momento vital por el que está pasando.
- Realización de prácticas en Centros Especiales de Empleo o empresa ordinaria con el apoyo de un tutor que dirige y supervisa el proceso formativo.

En octubre de 2012 se inicia una nueva fase del programa que se prolongará hasta la actualidad. En enero de 2015 se inicia su andadura el Programa de Itinerarios Personalizados de Apoyo al Empleo para Jóvenes con discapacidad (YEI), con la misma metodología y procedimientos de trabajo que se han llevado a cabo en los itinerarios iniciales.

Ambos programas cuentan con atención al público en las sedes de Ávila, Burgos, León, Camponaraya (León), Valladolid y Palencia, para reunir una base de datos adecuada que pueda cubrir tanto las ofertas que nos llegan por parte de los empresarios como y principalmente, los puestos de trabajo detectados por el buscador de empleo.

El Programa de Itinerarios Personalizados de Inserción Socio-Laboral busca la mejora de la empleabilidad de las personas con discapacidad a través de tres acciones diferenciadas:

- **Acciones de orientación y asesoramiento laboral** (Proceso de atención a usuarios).
- **Asesoramiento, información y orientación a empresas** (Proceso de relación con empresas).
- **Intermediación Laboral:** en la que se puede llevar a cabo la realización de prácticas en empresa previa a la contratación o la inserción laboral del

INSERCIÓN LABORAL

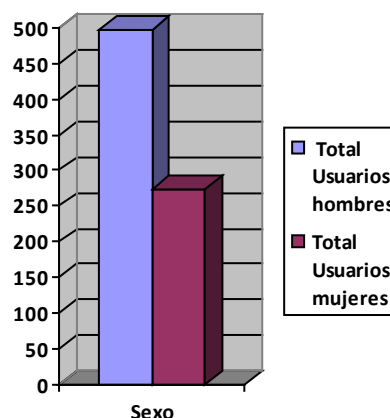


usuario sin pasar por el periodo de formación en Centros Especiales Empleo o empresa ordinaria, acompañamiento hacia el empleo, mantenimiento y estabilidad en el puesto de trabajo, etc. **La formación y la formación orientada al empleo** se perfila como una formación adaptada a las capacidades de cada persona, flexible y posibilista, ligada a las posibilidades de desempeño de la persona.

PROGRAMA FSE

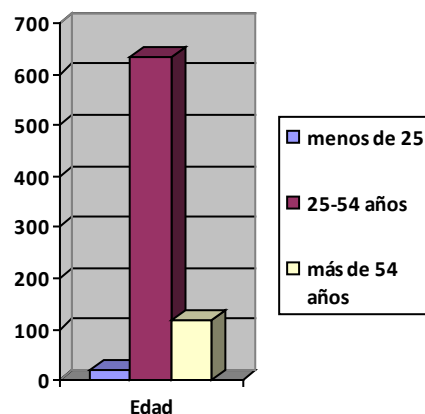
PERFIL DE USUARIOS ATENDIDOS (2015-2016-2017)

	2015	2016	2017	total
SEXO Hombres	177	137	182	496
Mujeres	88	85	101	274



En el análisis de los indicadores obtenidos durante la ejecución del Programa Itinerarios Personalizados de inserción socio-laboral para personas con discapacidad, podemos apreciar que en la **variable sexo** acceden al programa un mayor número de hombres que de mujeres. Analizando los resultados de acogimiento de los tres años consecutivos (2015-2016-2017), podemos constatar este hecho en la progresión del programa (un 64,41 % de los usuarios con los que trabajamos son hombres).

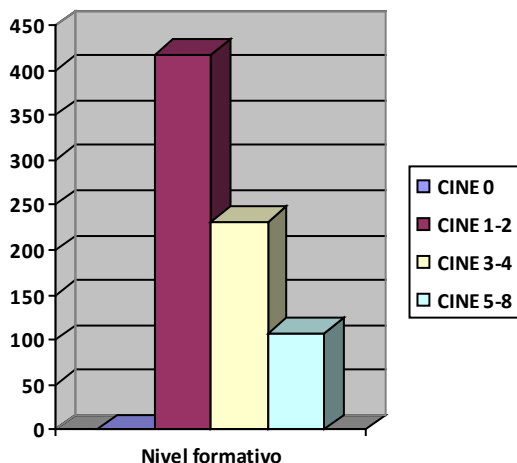
	- de 25 años	19
EDAD	25-54 años	634
	+ de 54 años	117



En cuanto a la variable edad, el 82,33 % de los usuarios con los que intervenimos se encuentran en la franja de edad comprendida entre los 25 y 54 años.

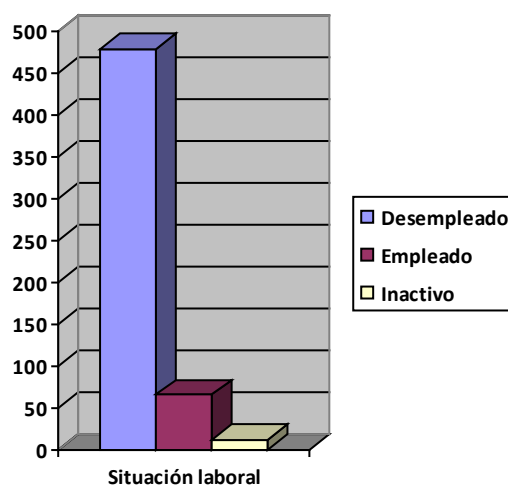
En este programa los usuarios menores de 25 años son aquellas personas que no cumplen los requisitos para ser incorporados en el Programa de inserción socio-laboral para jóvenes con discapacidad (YEI) que se gestiona por la Fundación ASPAYM Castilla y León.

	CINE 0	12
NIVEL FORMATIVO	CINE 1-CINE 2. Enseñanza primaria o secundaria	418
	CINE 3-CINE 4. Segundo ciclo de enseñanza secundaria o post-secundaria	232
	CINE 5-CINE 8. Enseñanza superior o terciaria	108



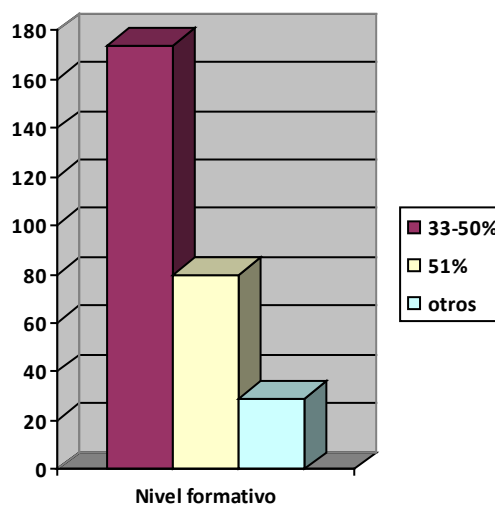
Continuando el análisis de los resultados obtenidos podemos apreciar que el 54,2 % de los usuarios con los que llevamos a cabo nuestras acciones han cursado enseñanza de tipo primaria o secundaria, seguidos de un 30,1 % que han logrado un nivel formativo superior (segundo ciclo de enseñanza secundaria o post-secundaria). Tan solo un 14,02% de los participantes en el programa tienen un nivel formativo superior o especializado.

SITUACIÓN LABORAL	Desempleado	668
	Empleado	72
	Inactivo	30



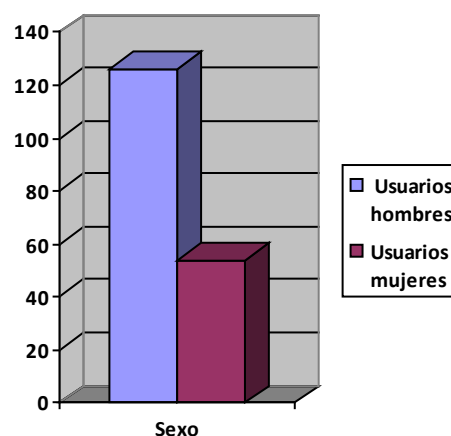
El 86,75% de los participantes de itinerarios estaban en situación de desempleo al acceder al programa y el 61,48 % de los usuarios que acceden al programa durante el año 2017 son personas con discapacidad física y cuyo grado de discapacidad está comprendido entre el 33% y 50%.

TIPO DISCAPACIDAD Usuarios 2017	33-50%	174
	+ 51 %	80
	Otros INSS, CP	29



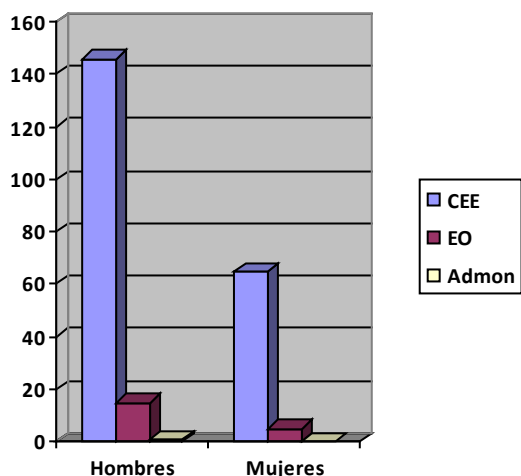
RESULTADOS DE INSERCIÓN (enero – diciembre 2017)

SEXO	Hombres	125
	Mujeres	54



Usuarios insertados (comparativa por sexo de usuarios): el 69,83% de los usuarios contratados eran hombres frente a un 30,16% de mujeres.

CONTRATOS REALIZADOS	Hombres	CEE	149
		EO	32
		Administración	3
		TOTAL	184
	Mujeres	CEE	60
		EO	30
		Administración	0
		TOTAL	90



Relación de contratos (comparativa contratos realizados en CEE - empresa ordinaria - Administración): de los 238 contratos que se han formalizado un 74,78% de los contratos se han realizado con hombres, de los cuales el 87,07% en CEE (Centro Especial de Empleo), un 12,35% de los contratos se han desarrollado en la empresa ordinaria, y tan solo un 0,56% en la Administración pública.

Tan solo un 25,21% de los contratos se han formalizado con mujeres. En este caso también prevalecen los contratos en CEE (el 90% en CEE), frente a un 10% en empresa ordinaria.

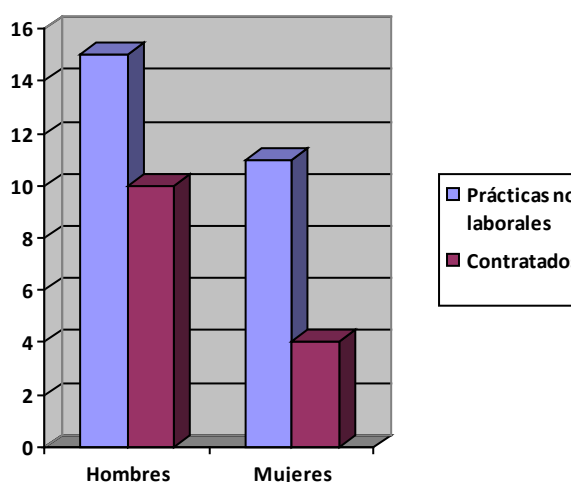
TIPO DE CONTRATO	TEMPORAL	INDEFINIDO	OBRA SERV
	208	23	43

JORNADA LABORAL	COMPLETA	PARCIAL
	187	87

El 75,9% de los contratos que se realizan son temporales, y en el 68,24% la jornada es completa.

	PRÁCTICAS	INSERTADOS
PRÁCTICAS-INSERTADOS		
Hombres	21	11
Mujeres	10	4

Comparativa usuarios en incorporados en prácticas no laborales e insertados posteriormente: en la gráfica podemos apreciar que el 66,66% de los usuarios hombres que realizan prácticas no laborales en CEE o empresa ordinaria, son insertados tras la finalización del periodo formativo. El porcentaje de mujeres que realizan prácticas y finalmente consiguen ser insertadas en el mundo laboral es menos significativo (un 36,36%).



RESULTADOS OBTENIDOS

Durante la ejecución del Programa Itinerarios Personalizados de inserción socio-laboral para personas con discapacidad (FSE), en el periodo comprendido desde enero a diciembre de 2017, se han atendido a un total de 770 usuarios, de los cuales 283 han sido dados de alta en el programa en este periodo.

En cuanto a las prácticas no laborales en CEE o empresa ordinaria o Administración, hemos conseguido firmar convenios de formación con diferentes entidades para realizar este tipo de acciones con 31 usuarios incorporados en el programa. El porcentaje de usuarios-participantes en el programa que realizan prácticas no laborales es de un 4,02 %. Tras la finalización de las prácticas no laborales, un 48,38% de los participantes en las mismas han sido insertados.

En relación a la personas contratadas tras la elaboración del itinerario personalizado para cada usuarios, hemos insertado a 179 usuarios, un 23,24 % de los usuarios-destinatarios de nuestras acciones (770 usuarios totales), y hemos formalizado 274 contratos de los cuales 97 contratos se han firmado por un periodo superior a 6 meses.

86 usuarios han sido insertados durante los 6 primeros meses de acceso al programa.

Durante este año hemos conseguido contactar con 98 empresas nuevas en nuestra base de empresas, y hemos realizado 607 acciones de contacto con todas las empresas que forman la base desde que se inicia el programa en el año 2012.



Indicadores 2017 FSE enero-diciembre 2017

	total Ávila	total Burgos	total León	total Palencia	total Valladolid	total
Nº Usuarios que acceden al programa (alta participantes año)	38	27	87	35	96	283
Nº empresas nuevas en el programa (altas nuevas)	2	6	38	9	44	99
Nº de contactos con empresa (empresas con las que contactamos otra vez)	0	17	436	6	148	607
Nº contratos realizados	10	16	172	0	76	274
Nº de contratos de duración superior a 6 meses	1	2	75	0	19	97
Nº de usuarios insertados	7	4	128	0	40	179
Nº usuarios insertados durante los primeros 6 meses de acceso al programa	3	1	45	0	37	86
Nº de usuarios incorporados en prácticas	10	0	5	0	16	31
Nº de usuarios incorporados en prácticas e insertados posteriormente	0	0	2	0	13	15

El programa Incorpora de la Fundación Bancaria "la Caixa" facilita la integración laboral a personas en riesgo de exclusión social.

Incorpora de "la Caixa" es un programa de intermediación laboral que combina de forma óptima las necesidades del tejido social y empresarial, para asegurar el éxito en la integración laboral.

Además, el hecho de disponer de un programa de responsabilidad social contribuye a mejorar nuestra sociedad y, a su vez, repercute positivamente en la imagen de la propia empresa, tanto entre sus accionistas como entre sus trabajadores y clientes.

UN PROGRAMA AL SERVICIO DE LAS EMPRESAS

Con este fin, ofrece un servicio integral gratuito con técnicos de inserción laboral que proporcionan todo el asesoramiento necesario para la empresa, así como pleno apoyo en todas las fases del proceso: desde la selección hasta la completa integración en el puesto de trabajo.

- Un servicio de calidad gratuito de bolsa de empleo con la que se lleva trabajando durante meses y en la que se conoce perfectamente a las personas candidatas.
- Selección y preselección de candidatos ofreciendo a la empresa perfiles profesionales ajustados a sus necesidades de contratación.
- Agilidad en el servicio. Alto grado de coordinación entre entidades y técnicos. Uso de aplicación Web Incorpora (Intranet Incorpora).
- Proceso completo de seguimiento y acompañamiento al trabajador en el puesto de trabajo, garantizando su adecuación al mismo.
- Asesoramiento sobre ventajas fiscales y sobre bonificaciones a la contratación en los diferentes regímenes de la Seguridad Social, de las que el empresario se puede beneficiar.
- Posibilidad de participación en jornadas y talleres de formación y sensibilización relacionadas con los diferentes ámbitos de la economía social y en materia de Responsabilidad Social Corporativa.
- Reconocimientos a la labor empresarial responsable y comprometida con la integración laboral de las personas en dificultad social mediante los Premios Incorpora.
- Posibilidad empresarial a través de la web territorial incorpora Castilla y León.

INCORPORA en Castilla y León

Incorpora Castilla y León es un programa de intermediación laboral, basado en las necesidades del tejido social y empresarial. Está formado por 22 entidades sociales coordinadas entre sí que trabajan en red en todo el territorio castellano leonés facilitando la integración laboral de personas en situación o riesgo de exclusión social.

Las entidades Incorpora ofrecen una oportunidad para integrar en la gestión y en la actividad empresarial de Castilla y León valores de mejora social y económica que favorezcan la competitividad de la empresa y promuevan un desarrollo sostenible.

Entre 2006 y 2015, Incorpora Castilla y León ha logrado un total de 2.938 empresas vinculadas al programa, y 8.053 inserciones.

RESULTADOS OBTENIDOS

A continuación se presentan los objetivos alcanzados en el periodo comprendido entre el 1 de enero y el 31 de diciembre de 2017.

PERSONAS ATENDIDAS	212
EMPRESAS VISITADAS	57
EMPRESAS VISITADAS NUEVAS	8
EMPRESAS CONTRANTES	14
EMPRESAS CONTRANTES NUEVAS	3
INSERCIONES	61
OFERTAS GESTIONADAS	42
OFERTAS COMPARTIDAS	12



Programa de promoción de la autonomía personal (APVA)

Programa de Ayuda a Domicilio (APVA, Atención Personal y Vida Autónoma): que desde 1994 se viene desarrollando a través de la Federación Nacional de ASPAYM. La duración del Programa APVA se extiende desde el 1 de enero de 2017, hasta el 31 de diciembre de 2017.

El Programa consiste en la prestación de una atención integral a personas gravemente discapacitadas y con un elevado nivel de dependencia, para la mejora de su calidad de vida y el fomento de su autonomía personal.

Tiene como objetivo promover la plena integración de personas con discapacidad física por lesión medular, a través de su atención y promoción de su autonomía personal.

El Programa APVA se desarrolla a través de la intervención directa con el usuario, buscando siempre mantener la integración en el medio y el incremento en los niveles de autonomía.

Se desarrolla en torno a tres ejes fundamentales de atención:

- Atención personal: apoyo y/o realización del aseo personal y vestido del usuario, mantenimiento de la higiene personal en sujetos encamados, y apoyo en la movilidad dentro del hogar y fuera del mismo.
- Arreglo del hogar: apoyo y/o realización de las tareas básicas de cuidados del hogar: limpieza de la vivienda, lavado, planchado y cuidado de la ropa, realización de compras y cocinado de alimentos.
- Autonomía personal: agilizar el proceso de incorporación en la vida social normalizada del lesionado medular a través de la ayuda, contacto y experiencia de un lesionado medular veterano (tutor).

El proceso para la adjudicación de los servicios ofertados en el Programa es el siguiente:

- Recepción de las solicitudes.
- Valoración por parte de la Psicóloga y Coordinadora del Programa de las mismas a través de las técnicas necesarias para ello: primer contacto telefónico, visita domiciliaria, etc.
- Aplicación del baremo y priorización de los casos, en función de las puntuaciones obtenidas.
- Puesta en marcha del servicio: comunicación de la concesión al usuario, establecimiento en función de los ingresos de la unidad familiar del coste del servicio, selección y contratación de la cuidadora/asistente personal.
- Seguimiento y control de la adecuada prestación del servicio.

La intervención de la Asistente Personal consiste en la realización, apoyo o adiestramiento al usuario de las diferentes acciones:

- Tareas instrumentales de la vida diaria: fregar menaje y utensilios de cocina, limpiar cocina y/o baño, barrer, limpiar el polvo, fregar suelos, lavar y planchar ropa, hacer y cambiar la ropa de cama, etc.
- Actividades básicas de la vida diaria: levantar al usuario, cambios posturales, baño, vestido, movilidad en el hogar, apoyo en ingesta de comidas.
- Atención psicosocial: acompañamiento en salidas fuera del domicilio.
- Actividades de convivencia: mantenimiento y potenciación de redes familiares y/o sociales.
- Actividades formativas: formación en los aspectos relativos al autocuidado de la persona.
- Actividades preventivas: control de la medicación y estimulación.

Para cada usuario se establece un Programa Individualizado con las tareas a realizar por la asistente personal, las tareas en las que colabora y las tareas en las que adiestrará al usuario para que las realice él mismo, así como un calendario con la temporalidad de las acciones a realizar.

Se han establecido mecanismos de seguimiento y control mensual para valorar la adecuada prestación del servicio, el cumplimiento de los objetivos y el grado de satisfacción de los usuarios/as del Programa.

El Programa Atención Personal y Vida Autónoma (APVA) tiene como objetivo facilitar todos aquellos recursos que mejoren las condiciones de la vida diaria de los discapacitados físicos y grandes lesionados medulares, así como su calidad de vida.

Este es uno de los objetivos más claros en nuestra actividad asociativa, tal y como se recoge en nuestros estatutos. El deseo de tener una buena calidad de vida que nos permita disfrutar y acceder a las mismas oportunidades que se ofrece al resto de la población, obviando las dificultades que puedan derivarse de nuestras limitaciones funcionales determina muchas de las iniciativas por las que trabajamos.

Los objetivos, tanto generales como específicos, que se pretenden alcanzar con la consecución del Programa APVA son los siguientes:

Objetivo general del programa

Promover la plena integración de las personas con discapacidad física por lesión medular a través de su atención y promoción personal.

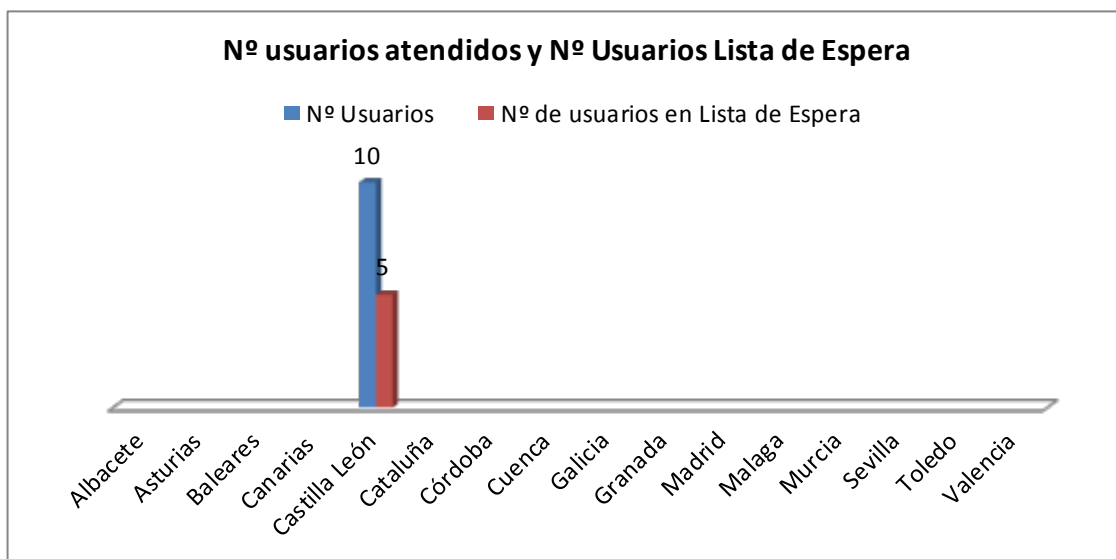
Objetivos específicos del programa

- Favorecer la autonomía personal mediante cuidados básicos asistenciales.
- Evitar el aumento de la dependencia.
- Fomentar el uso de ayudas técnicas.
- Garantizar el acceso a otros recursos.
- Mejora de la calidad de vida del usuario.
- Evitar la institucionalización.
- Favorecer el desarrollo de capacidades personales y sociales.
- Mejora de la participación en la vida social y comunitaria.
- Fomento de la integración laboral.
- Mejora del entorno.
- Desarrollo de las habilidades sociales.

Información estadística del Programa

Nº DE BENEFICIARIOS: 10





Nº DE SOLICITUDES EN LISTA DE ESPERA: 5

ASISTENTES PERSONALES/CUIDADORES: 9

EDAD DE LOS BENEFICIARIOS: Edades comprendidas entre los 47 y 71 años.

SEXO DE LOS BENEFICIARIOS: 5 hombres y 5 mujeres

TIPOLOGÍA DE LESIONES:

Tetraplejias: 1

Paraplejias : 1

Otras (tretraparesia, paraparesia, poliomielitis, esclerosis, hemiparesia). 7



Ejecución del programa

COMUNIDAD AUTÓNOMA	PROVINCIA	LOCALIDAD ¹	ENTIDAD QUE GESTIONA EL PROGRAMA
Castilla y León	Burgos	Burgos	Aspaym Castilla y León
Castilla y León	León	Armunia	Aspaym Castilla y León
Castilla y León	León	León	Aspaym Castilla y León
Castilla y León	Palencia	Guardo	Aspaym Castilla y León
Castilla y León	Salamanca	Lagunilla	Aspaym Castilla y León
Castilla y León	Valladolid	Valladolid	Aspaym Castilla y León
Castilla y León	Valladolid	Valladolid (Gestión)	Aspaym Castilla y León

Durante el 2017 de han atendido a 10 personas repartidas por toda la comunidad, principalmente en el medio rural: Valladolid (4), León (2), Burgos (2), Palencia (1) y Salamanca (1).



Programa PIRI

El **PIRI (Programa Individualizado de Recuperación e Integración Social de Personas con Discapacidad Sobrevenida)** es un programa subvencionado por la Gerencia de Servicios Sociales de la Junta de Castilla y León, desarrollado por equipos de ASPAYM Castilla y León.

La intervención se lleva a cabo en toda la comunidad de Castilla y León, de forma gratuita y domiciliaria.

Con la intervención de este equipo se pretende dar apoyo a las personas con lesión medular, daño cerebral y esclerosis, para conseguir la mayor autonomía posible y aceptación de su nueva situación.

Profesionales: 3 EQUIPOS (2 VALLADOLID, 1 LEÓN) FORMADOS POR
Terapeuta ocupacional, logopeda, psicólogo y/o neuropsicólogo.

El centro base de cada provincia es el encargado de derivar los casos a cada el equipo.

Las características más significativas del programa son:

- El desarrollo de un plan individualizado
- La intervención en el domicilio
- El papel fundamental de la familia
- El tutor (en caso de que lo haya)

Objetivos: son determinados de forma consensuada entre el equipo, el usuario y la familia, teniendo en cuenta las pautas marcadas por el centro base. De forma general sería los siguientes:

✿ Reestructuración cognitiva

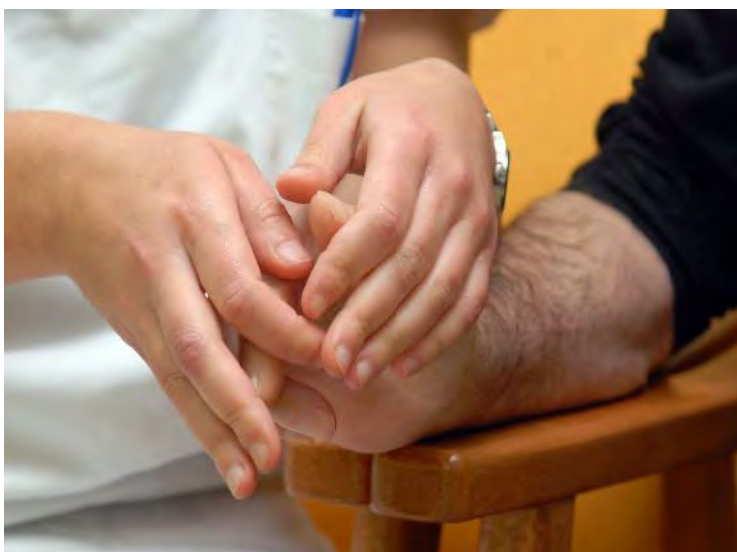
✿ Apoyo en la aceptación de su situación

✿ Valoración emocional

✿ Apoyo familiar

✿ Facilitación de descarga emocional

✿ Canalización de la expresión de emociones y



sentimientos

- ✂ Entrenamiento en actividades de la vida diaria
- ✂ Asesoramiento en la adaptación de la vivienda
- ✂ Asesoramiento en la adquisición de ayudas técnicas
- ✂ Exploración y asesoramiento a nivel ocupacional, laboral y de ocio y tiempo libre
- ✂ Información y derivación a otros recursos socio-sanitarios
- ✂ Valoración de habla, lenguaje y voz
- ✂ Valoración de la mecánica alimentaria
- ✂ Valoración de las tecnologías de acceso a la información y la comunicación (TIC)

<i>Usuarios de enero a diciembre de 2017</i>	AV	BU	LE	PA	SA	SG	SO	VA	ZA	TOTAL
Usuarios a 01.01.17	6	25	21	5	7	5	0	7	11	87
Entradas 2017	2	26	8	3	4	4	0	2	5	54
Salidas 2017	1	14	11	0	5	3	0	0	9	43
Usuarios programa a 31.12.17	7	37	18	8	6	6	0	9	7	98

<i>Total usuarios 2017</i>	AV	BU	LE	PA	SA	SG	SO	VA	ZA	TOTAL
Hombres	7	40	16	5	6	7	0	5	7	93
Mujeres	1	11	13	3	5	2	0	4	9	48
TOTAL	8	51	29	8	11	9	0	9	16	141

<i>Total usuarios 2017</i>	AV	BU	LE	PA	SA	SG	SO	VA	ZA	TOTAL
PARAPLEJIAS	2	9	4	2	5	2	0	1	4	29
TETRAPLEJIAS	0	9	5	2	2	0	0	1	4	23
DAÑO CEREBRAL	6	29	15	4	1	4	0	2	4	65
ESCLEROSIS	0	2	4	0	1	2	0	5	4	18
OTROS	0	2	1	0	2	1	0	0	0	6
Usuarios en programa	8	51	29	8	11	9	0	9	16	141

<i>Total usuarios 2017</i>	AV	BU	LE	PA	SA	SG	SO	VA	ZA	TOTAL
	Rural	5	24	15	2	6	7	0	4	
Urbano	3	27	14	6	5	2	0	5	9	71
TOTAL	8	51	29	8	11	9	0	9	16	141

<i>Total usuarios 31.12.17</i>	AV		BU		LE		PA		SA		SG		SO		VA		ZA	
	H	M	H	M	H	M	H	M	H	M	H	M	H	M	H	M	H	M
	Rural	3	1	14	2	8	5	1	1	4	0	4	1	0	0	2	2	1
Urbano	3	0	18	4	2	3	4	2	0	2	1	0	0	0	3	2	1	2
TOTAL	6	1	32	6	10	8	5	3	4	2	5	1	0	0	5	4	2	5
TOTAL	7		38		18		8		6		6		0		9		7	

<i>Total usuarios 2017</i>	AV	BU	LE	PA	SA	SG	SO	VA	ZA	TOTAL
DAÑO CEREBRAL	4	37	15	4	3	5	0	3	5	76
ESCLEROSIS	0	1	5	0	3	3	0	4	5	21
OTROS	1	0	0	0	0	0	0	0	2	3
Usuarios en programa	5	38	20	4	6	8	0	7	12	100

5. PROYECTOS

A lo largo del año 2017 desde este departamento se han presentado los siguientes proyectos a las convocatorias que detallamos a continuación:

MES DE LA CONVOCATORIA	ENTIDAD	LÍNEA DEL PROYECTO	PROYECTO PRESENTADO	CONCEDIDO
Febrero 2017	Diputación de Valladolid	Convocatoria de subvenciones en materia de acción social	Ponte en mis zapatos.	Si
Febrero 2017	Consejo de la Juventud	Actividades de Coorganización	<ul style="list-style-type: none"> • Educación sexual para jóvenes • Consexos • Ponte en mis 	Si Si Si

			zapatos <ul style="list-style-type: none"> Asistentes personales 	
Febrero 2017	Diputación de Valladolid	Convocatoria de subvenciones para actividades juveniles	Educación sexual dirigida a jóvenes	Si
Abril 2017	Gerencia de Servicios Sociales	Subvención Nominativa Asociación ASPAYM Castilla y León 2017	Equipos itinerantes: programa individual de recuperación e integración socio laboral (PIRI).	Si
Abril 2017	Gerencia de Servicios Sociales	Subvención Nominativa Asociación ASPAYM Castilla y León 2017	El programa de Promoción de la autonomía personal.	Si
Mayo 2017	Mutua FREMAP	Jornadas sobre Discapacidad y Sexualidad para personas con discapacidad o lesionados medulares	Jornadas sobre Discapacidad y Sexualidad para asegurados de la mutua en "El Bosque de los Sueños"	No
Mayo 2017	Gerencia de Servicios Sociales	Inclusión socio-laboral	Programa de Itinerarios Personalizados de inserción socio-laboral para personas con discapacidad (FSE)	Si
Mayo 2017	Federación Nacional ASPAYM	Programa de atención personal y vida autónoma	Programa APVA Asociación, 2º pago proyecto concedido en 2016- ejecución 2017	Si
Junio 2017	Ministerio de Sanidad, Servicios Sociales e Igualdad	Instituto de la mujer para la igualdad de oportunidades	Implantación del Plan de Igualdad en la Asociación ASPAYM Castilla y León	Si
Agosto 2017	Junta de	Solicitud de	Promoción de la	Si

	Castilla y León	subvenciones destinadas a entidades del tercer sector para la realización de programas de interés general durante el 2018 con cargo a la asignación tributaria del IRPF (0,7%)	Autonomía Personal: Programa de atención personal y vida autónoma (APVA Asociación)	
--	-----------------	--	---	--

MES DE LA CONVOCATORIA	ENTIDAD	LÍNEA DEL PROYECTO	PROYECTO PRESENTADO	CONCEDIDO
Octubre 2017	Gerencia de servicios sociales. Palencia	Servicio de ayuda a domicilio.	Solicitud acreditación del servicio ayuda a domicilio.	Sí.

Marzo 2017	Ayuntamiento de Ávila. Consejo municipal	Ayudas para la realización de actividades de asociaciones de personas con discapacidad	“Atención psicológica para familiares y/o cuidadores de personas que han sufrido un ictus”.	Si
------------	--	--	---	----

MES DE LA CONVOCATORIA	ENTIDAD	LÍNEA DEL PROYECTO	PROYECTO PRESENTADO	CONCEDIDO
Abril 2017	Diputación de León	Sensibilización ASPAYM CyL	NUNCA ES TARDE	Si
MAYO 2017	Ayuntamiento de León	Apoyo a entidades que operan en el ámbito de empleo con personas con discapacidad ASPAYM CyL	ITINERARIOS DE INSERCIÓN PARA PERSONAS CON DISCAPACIDAD	Si
2017	La Caixa	Empleo para personas con discapacidad ASPAYM CyL	INCORPORA	Si

6. JUVENTUD Y DESARROLLO ASOCIATIVO

→ Programa de voluntariado joven

Actualmente ASPAYM Castilla y León gestiona el programa en las provincias de Ávila, Valladolid y León (El Bierzo). Cuenta con un coordinador y dos técnicos provinciales que se encargan de la difusión y dinamización, de las entrevistas y la acogida, del seguimiento de los voluntarios y de las entidades y de impartir la formación de los participantes.

→ Ponte en mis zapatos



En 2017 se han impartido sesiones del proyecto “Ponte en mis zapatos” en Ávila, Burgos, León, Palencia, Salamanca, Segovia, Valladolid y Zamora. En total se han beneficiado 3224 alumnos de centros educativos, universidades y entidades juveniles de la comunidad.

→ Campamento

Durante los días 1-12 de agosto de 2017, se celebró el XX Campamento ASPAYM, en su emplazamiento habitual, en la localidad berciana de Cubillos del Sil (León). Los datos más significativos son los siguientes:

Fecha de realización	1-12 de agosto de 2017
Lugar	El Bosque de los Sueños, Cubillos del Sil (León)
Nº de participantes	135
Nº de voluntarios/as	30
Director	1
Equipo de coordinación	2
Equipo sanitario	2
Equipo Bosque de los Sueños	6



→ Residencia

Durante el año 2017 se han desarrollado en la residencia y centro de día de Valladolid 7 talleres semanales, 5 en horario de mañana y 2 en horario de tarde. También en León se han realizado actividades con socios y usuarios con periodicidad diversa. Entre las actividades destacan:

- Los museos salen a la calle: Los Museos Salen a la Calle es un proyecto para el fomento de la cultura y el arte, desarrollado en los centros de Valladolid y León, que potencia el acceso a los recursos museísticos de Castilla y León, especialmente para aquellas personas con movilidad reducida y con dificultades para desplazarse a los diferentes museos.



- Artesanamente: Talleres de difusión del trabajo artesano, llevados a cabo por artesanos de CEARCAL, con los que tenemos convenio.

- “Europa Te Va”: talleres de difusión de la cultura internacional, llevados a cabo por la asociación internacional de estudiantes de Castilla y León ESN. Durante diferentes semanas, estudiantes de programas internacionales de la UVa han pasado por la residencia mostrando la cultura y particularidades de cada uno de sus países de origen.
- Actividades culturales desarrolladas con centros cívicos y asociaciones vecinales.

➔ Asistencia personal

ASPAYM Castilla y León y el Consejo de la Juventud de Castilla y León hacen efectiva su apuesta por el Servicio de Asistencia Personal, contemplando esta figura como un medio idóneo para el acceso a un amplio espectro de actividades y encuentros, que van desde el ocio o el carácter más lúdico hasta las actividades de formación y educación formal y no formal. A continuación se recogen las actividades en las que se ha prestado este servicio:

Fecha	Actividad	Entidad
12 – Febrero	Participación Actividad “Marcha Popular Don Bosco”.	Don Bosco
22 y 23 - Abril	Participación Actividad "Festival ASDE Scout 2017".	ASDE Scout Castilla y León
20 – Julio	Apoyo Actividad “Piragüismo para todos”	Club Deportivo Cisne Piragüismo Valladolid
21, 22, 23, 24 y 25 - Agosto	Formación Informática	Residencia ASPAYM
6 - Septiembre	Salida gastronómica – Casetas Feria de Valladolid	Feria de Valladolid
27, 28, 29 – Septiembre 2 - Octubre	Segunda Edición Formación informática	Residencia ASPAYM
13, 14, 15 - Octubre	Actividad juvenil: “Encuentro Dinamizadores Rurales”	Consejo de la Juventud de Castilla y León
23, 25, 27 - Octubre	Participación SEMINCI	SEMINCI
3, 4, 5 - Noviembre	Actividad Juvenil: “Comunidad Joven”	Consejo de la Juventud de Castilla y León
1 - Diciembre	Participación Foro de Encuentro “La familia como impulsora de la autonomía”	ASPAYM CyL

→ Cursos de formación

Durante el año 2017 se han impartido cursos de formación a jóvenes de Castilla y León centrados en las siguientes temáticas:

- Introducción al voluntariado: curso de introducción básica del Programa de voluntariado joven.

Monitor de educación sexual: curso de formación del voluntariado joven para el fomento del crecimiento personal a través de la adquisición de habilidades de comunicación interpersonal y autoconocimiento, todo ello con el objetivo de facilitar la labor voluntaria en actividades relacionadas con el ocio y el tiempo libre con personas con discapacidad física.

- Habilidades comunicativas en inglés: tres cursos de 20 horas de duración, con un máximo de 15 alumnos y de niveles A2, B1 y B2. Han sido impartidos por profesores nativos de la academia Queen's Gate School utilizando la metodología de educación no formal.

- Introducción al Programa Erasmus Plus: el objetivo de estas sesiones ha sido explicar a los jóvenes de Castilla y León cómo funciona el Programa Erasmus Plus y qué oportunidades ofrece.

- Ocio y discapacidad: se ha profundizado sobre asociacionismo juvenil como canal de participación de los jóvenes en la sociedad. También se ha trabajado en la comprensión de la discapacidad, a través del enfoque socio-histórico, acercando a los alumnos a diferentes paradigmas y modelos de aproximación.



→ Consexos

Servicio de asesoramiento sexológico para jóvenes de castilla y León. Se usa Whataspp como medio para resolver las cuestiones preguntadas por los jóvenes en torno a temática diversa, tal como orientación, salud. A continuación se enumeran las actividades desarrolladas en 2017:



- Grabación de vídeos
- Presencia en las Ferias y Fiestas Virgen de San Lorenzo
- Jornadas VRAC Quesos Entrepinares
- Jornadas Club de Rugby el Salvador
- Jornadas Cáncer de Mama y sexología
 - Concurso

#RelatoConsexos

- Jornada Movember en la UEMC
- Otras actividades

→ Punto de información juvenil

El centro de Simancas es también Punto de Información Juvenil (PIJ) de la red de centros de información juvenil de la Diputación de Valladolid y está dinamizado por Víctor Núñez, Presidente de ASPAYM Juventud e informador juvenil de la entidad. Es el responsable de la actualización de contenidos y de la atención directa a los demandantes de información.

→ Otras actividades

Además de las actividades ya mencionadas, a lo largo de 2017 se han desarrollado otras, tanto en el área de juventud como en el área de desarrollo asociativo, con el objetivo de convertir a ASPAYM Castilla y León en una entidad de referencia en materia de ocio y participación inclusiva. A continuación se detallan las más destacadas:

- Nunca es tarde: pretende unir la experiencia de las personas mayores en la movilidad urbana como conductor y/o peatón, así como impulsar la prudencia dando a conocer los principales factores de riesgo que se

identifican en este grupo poblacional vulnerable. Se dirige a las personas mayores con unas características concretas y que viven en el entorno rural.

- Put yourself in my shoes: formación sobre accesibilidad a trabajadores juveniles de otros países en el marco del programa Erasmus Plus.



- Seguridad vial y discapacidad: actividades de sensibilización en colegios de Primaria de Castilla y León que consiste en realizar charlas informativas para educar en seguridad vial, así como en organizar un concurso de dibujo cuyo premio era una plaza en el campamento ASPAYM 2017.

- Ferias de asociacionismo: participación de la entidad en ferias de asociacionismo juvenil celebradas en Valladolid, León y El Bierzo.

- Sin prejuicios en la lengua: campaña de sensibilización, dirigida a alumnado de 5º y 6º de primaria, que tiene como objetivo fomentar el buen uso del lenguaje con las personas con discapacidad y la importancia de las habilidades sociales en el día a día.



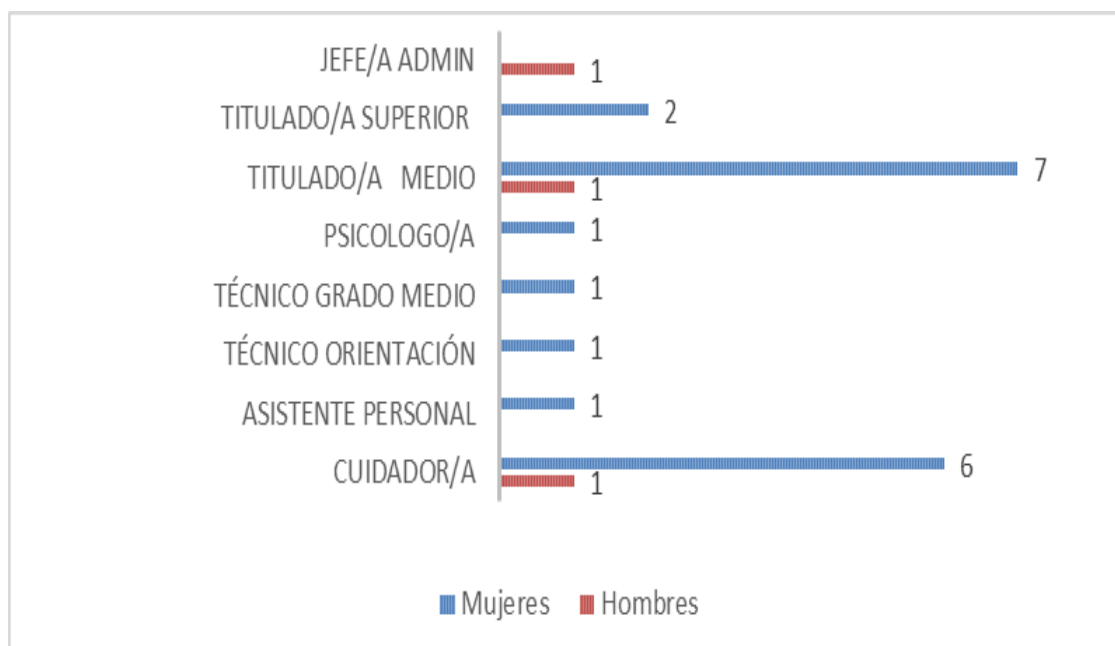
- SMILE – Summer Mobility Inclusion Through Laugh and Expression: intercambio juvenil de temática artística e inclusiva financiado por el Programa Erasmus Plus

- Excursiones: durante el año 2017 se han organizado excursiones a Santander, Cuéllar y a las casetas gastronómicas regionales que se instalan durante las ferias y fiestas de Valladolid.

- Actividades culturales: participación en festivales de cine, conciertos, exposiciones, muestras de baile y otras Actividades culturales a las que

asisten tanto los usuarios de la residencia y el centro de día como los voluntarios juveniles de la entidad.

7. PROFESIONALES VINCULADOS A LOS PROGRAMAS



Simancas (Valladolid) a 1 de enero de 2018



Memoria 2017

FUNDACIÓN ASPAYM Castilla y León

ÍNDICE

- 1. INTRODUCCIÓN (Página 3)**
- 2. REHABILITACIÓN E INVESTIGACIÓN (Página 6)**
 - Centro de Fisioterapia (página 6)
 - *Servicio de entrenamiento personal (página 7)*
 - *UPREDD/UPREDDD (página 8)*
 - *Programa FISIOMER (página 9)*
 - Cidif (página 10)
 - Ictia (página 14)
- 3. ASISTENCIA RESIDENCIAL (página 18)**
 - Residencia y Centro de Día Valladolid (página 18)
 - Centro ASPAYM León (página 21)
 - Centro ASPAYM Burgos (página 23)
 - Centro ASPAYM Ávila (Página 28)
 - Centro ASPAYM Palencia (Página 31)
- 4. PROMOCIÓN DE LA AUTONOMÍA E INCLUSIÓN SOCIAL (página 36)**
 - Programa de Itinerarios Personalizados de Inserción Socio-Laboral para JCD - YEI (página 36)
 - Programa CASA (página 44)
- 5. INICIATIVAS EMPRESARIALES (página 47)**
 - Ceteo S.L (página 47)
 - Javacoya (página 52)
- 6. PROYECTOS (página 58)**
- 7. PROYECTOS EUROPEOS (página 65)**
- 8. COMUNICACIÓN ASPAYM (página 67)**
- 9. ESCUELA DE FORMACIÓN (página 71)**
- 10. SERVICIO DE ASISTENCIA PERSONAL (página 76)**
- 11. PREMIOS CONCEDIDOS (Página 83)**
- 12. PERSONAL VINCULADO A PROGRAMAS (página 84)**

1. INTRODUCCIÓN

Misión

La Asociación ASPAYM Castilla y León tiene sus antecedentes en la Asociación Nacional de Paraplégicos y Grandes Minusválidos ASPAYM (1979). Esta última creada bajo el auspicio del Hospital Nacional de Paraplégicos de Toledo pasará a constituirse como Federación ASPAYM de Lesionados Medulares en enero de 1992 en un intento de dar respuesta a la necesidad de identidad autonómica consecuencia del mapa político nacional. Bajo este paradigma, nace en Valladolid el 03 de Octubre de 1992 y con carácter autonómico, constituyéndose como una asociación de carácter voluntario y sin ningún ánimo de lucro al amparo de la Ley 191/64 de 24 Diciembre y la O.M. de 20.05.65.

El objeto y fin social que impulsa la actividad de la asociación se recoge en el Art. 6 de sus estatutos, y basado en ello se ha definido la **Misión** como: **“ASPAYM Castilla y León es una asociación cuya misión es promover la autonomía, la igualdad de oportunidades y derechos y el aumento de la calidad de vida de las personas con discapacidad física, que les permita una plena integración social y laboral”**.

Visión

ASPAYM Castilla y León se plantea ser una asociación líder, que a través de la calidad de sus programas y actividades, de la investigación y la utilización de las Nuevas Tecnologías, proporcione a las personas con discapacidad física las herramientas necesarias para alcanzar la Misión de la asociación.

Valores

Hacen referencia al conjunto de principios y creencias que regulan la gestión de la entidad, constituyen la filosofía institucional y el soporte de nuestra cultura organizacional.

En su andadura social, ha sido reconocida por diferentes organismos pasando a formar parte de los Registros pertinentes, así:

- ✂ Nº Registro Nacional de Asociaciones del Mº Interior **115091** con fecha 17.12.92
- ✂ Nº Registro de Asociaciones de la Junta de Castilla y León **1531** de Valladolid, con fecha 16.11.96
- ✂ Nº Registro de Entidades de Recuperación y Rehabilitación de Minusválidos **1930** con fecha 28.06.93,
- ✂ Nº Registro Municipal de Asociaciones Vecinales **230** de Valladolid con fecha 10.06.93, el **164** de Burgos con fecha 05.22.97, **353** de León con fecha 05.03.01, **75** de Ávila con fecha 07.03.01, **30** de Segovia con fecha 05.12.06, Palencia **221** y del Consejo Comarcal del Bierzo **161-2575/2007/RAC**.
- ✂ Nº Registro Público de Entidades de Carácter y Social de Castilla y León **47.0003E** con fecha 02.02.97
- ✂ Registro de diferentes Servicios y Centros de carácter social de Castilla y León en Ávila, León y Valladolid
- ✂ Nº Centro de Formación Ocupacional **47/301/62** de Castilla y León con fecha 21.03.97. Homologación para el Plan FIP en el centro residencial y en de formación de Valladolid.
- ✂ Declarada de **utilidad pública** en la O.M. de 30 de Abril de 1998 según el art. 2.11 del R.D. 1786/1996 de 19 de Julio.
- ✂ Nº Registro Regional de Entidades del Voluntariado en el área de Acción social, Servicios Sociales y Ocio y tiempo Libre, **A-0031** con fecha 14 de septiembre de 2009.
- ✂ Punto de Información Juvenil **02.348** de fecha 19.09.02
- ✂ Centros Ocupacionales de Simancas (Valladolid) **47.0623C** de fecha 05.09.02 y de León **24.0392C** de fecha 26.06.02
- ✂ Reconocimiento del Centro de Investigación en Discapacidad Física (CIDIF) con nº **47.0957S** como servicio de Sº. Sociales y así como la Autorización Sanitaria.
- ✂ Reconocimiento de Servicios Integrales Sanitarios, con nº **47-C3-0067** como atención sanitaria domiciliaria, enfermería, fisioterapia y medicina general.

El volumen de asociados ha ido incrementándose en la medida que las actividades desarrolladas por la Asociación han tenido eco y repercusión en la comunidad, de manera que se ha pasado de 300 socios en 1994 a 2001 en 2015.

El espíritu de la Asociación pasa por crear una entidad viva que vigila los intereses del colectivo al tiempo que da respuestas a las necesidades personales, concibiendo un espacio reivindicativo, de formación, de inserción laboral, de deporte, de ocio y tiempo libre, de encuentro... en definitiva, de **inclusión social** a través de la discriminación positiva.

Si tenemos en cuenta que Castilla y León es la región más extensa de toda la Unión Europea con 94.223 Km² y cuenta con una densidad de población de 26,4 Hab/Km², pretende satisfacer las necesidades del colectivo desde un único centro resulta poco eficaz; por ello desde 1995 se abre un local en León, la segunda provincia con mayor número de personas con discapacidad y volumen de socios. En 1997, se abrió una delegación en Ávila, en 2004 un Punto de Información en Camponaraya (León), en el 2005 se abrió en Valladolid capital, el centro de orientación, formación e inserción laboral y fue inaugurado en abril de 2006. En mayo de 2007, abrimos una residencia-centro de día en Valladolid, a la que se trasladó el centro de rehabilitación de esta provincia. Posteriormente se consolidan centros en Burgos y Palencia, un centro de referencia del Ictus (Ictia) en Valladolid, y el proyecto FISIOMER en núcleos rurales de varias provincias.

Desde la entidad funcionamos como punto de información para las personas con discapacidad atendiendo tanto a socios como a cualquier ciudadano afectado por cualquier minusvalía y a toda la población en general interesada:

- subvenciones
- adaptaciones técnicas
- legislación
- barreras arquitectónicas
- servicios de la Administración
- Dependencia y sus prestaciones

La Fundación Aspaym Castilla y León se constituye en abril de 2004 otorgada por la Asociación Aspaym Castilla y León. Para darla solvencia y posición en el mundo de las personas con discapacidad se le cedió tanto el patrimonio como la actividad empresarial de la que era titular. Una de las finalidades es la protección del patrimonio de Aspaym bajo la tutela del Protectorado de Fundaciones de la Junta de Castilla y León. Desde 2008 es miembro de la Federación Nacional Aspaym.

2. REHABILITACIÓN E INVESTIGACIÓN



Centro de fisioterapia

El servicio de Fisioterapia de la Fundación ASPAYM Castilla y León lleva en funcionamiento desde el año 1996 y se crea para atender las necesidades de los socios de Aspaym en la sede de la entidad. En 2007 se trasladó a la C/ Treviño, 74, Valladolid, donde está ubicada también la Residencia y Centro de Día ASPAYM en esta ciudad.

En la actualidad, tenemos consolidados centros de fisioterapia en las provincias de **Ávila, Burgos, Palencia, León y Valladolid.**

A continuación hacemos referencia al número de usuarios atendidos en nuestros centros durante el año 2017:

- ✿ **Ávila:** han pasado por nuestro servicio de fisioterapia 65 usuarios en régimen de cuadrante, y 50 usuarios en régimen de sesiones (UPREDD).
- ✿ **Burgos:** han pasado por el servicio de fisioterapia 163 usuarios en régimen de cuadrante mensualmente, y 40 usuarios en régimen de sesiones (UPREDD).
- ✿ **Palencia:** han pasado por nuestro servicio de fisioterapia 134 personas, de ellas 53 son en régimen de cuadrante y 81 en régimen de sesiones.
- ✿ **León:** Han pasado por el servicio 736 personas, unas 230 en régimen de cuadrante y el resto en régimen de sesiones.
- ✿ **Valladolid:** han pasado por este servicio 910 usuarios de los cuales 360 pacientes crónicos durante todo el año, y el resto en régimen de sesiones de trauma (UPRED)



Los objetivos generales del servicio están centrados en: disminuir rigideces, potenciar la musculatura, una educación postural, disminuir los cuadros de dolor todo ello a fin de conseguir mejorar su calidad de vida. En los usuarios que tratamos de trauma nuestros objetivos son los de una recuperación total o lo más funcional posible a su patología. El tratamiento suele ser por sesiones con un mínimo de diez.

Nuestros Centros de fisioterapia son vanguardistas respecto a los tratamientos y a las tecnologías aplicadas, así nuestros usuarios reciben magnetoterapia, mecanoterapia (máquinas de musculación adaptadas a silla de ruedas, bicicletas de movilización pasiva de miembros inferiores, etc.), electroterapia (infrarrojos, ultrasonidos, electroestimulación, electroanalgésia y corrientes interferenciales), aparatos de bipedestación (paralelas), reeducación de la marcha, presoterapia, termoterapia (parafina) y terapia combinada con efecto de succión.

En la actualidad el servicio de fisioterapia de ASPAYM Castilla y León cuenta con un equipo de 41 fisioterapeutas (2 de ellos con discapacidad) y 10 celadores (9 de ellos con discapacidad).

1. SERVICIO DE ENTRENAMIENTO PERSONAL

Desde el mes de septiembre de 2014, el centro de fisioterapia oferta el Servicio de Entrenamiento Personal.

Esta nueva apuesta de la Fundación ASPAYM Castilla y León, nace con el objetivo de la continua mejora en la atención a nuestros usuarios. Para ello, se pretende seguir implementando el carácter integral del proceso rehabilitador que siguen en nuestro

centro. Este servicio ofrece un trabajo multidisciplinar entre fisioterapeutas, investigadores y el propio entrenador con el fin de tratar:

- La prevención y el tratamiento de patologías
- La Rehabilitación y recuperación de lesiones
- El acondicionamiento integral para la salud
- La mejora de la imagen corporal
- El entrenamiento para el rendimiento deportivo

Este servicio está disponible para socios y para todas las personas.

2. UPREDD/UPREDDD

Se trata de un nuevo servicio que se ofrece desde el Centro de Fisioterapia de la entidad, después de 23 años trabajando para mejorar la calidad de vida de las personas con discapacidad.



Debido al aumento de usuarios con dolencias físicas provocadas por lesiones, enfermedades, patologías congénitas, enfermedades de larga duración, etc desde ASPAYM Castilla y León se ha considerado muy necesario el desarrollo de esta unidad diseñada y especializada en el tratamiento de estas patologías, que en un futuro pueden desencadenar en una discapacidad.

En la UPREDD (Unidad de Prevención de la Discapacidad y la Dependencia) se atiende todo tipo de trastornos de la función músculo - esquelética como la artrosis, problemas circulatorios, osteoporosis, artritis, patologías de raquis y discales, entre otras.

En julio de 2017 se abre el nuevo centro **UPREDDD** (Unidad especializada en la prevención de la discapacidad y dependencia, y en el tratamiento del dolor crónico). Este centro está situado en la Avenida de Zamora nº 21 (Valladolid), y cuenta con 2

fisioterapeutas y 2 auxiliares de clínica a media jornada. El nº de usuarios atendidos durante el año 2017 ha sido de 50.

3. FISIOMER

El Programa Fisiomer nace con el objetivo de poder instalar en distintos núcleos rurales centros de fisioterapia donde podamos atender aquellas personas que necesiten y demanden nuestros servicios a fin de mejorar su calidad de vida, que es nuestro objetivo principal, y evitar en la mayor medida de lo posible, o retrasar en el tiempo, que en un futuro tengan que enfrentarse a una intervención quirúrgica (prótesis, operaciones de columna, problemas circulatorios, etc.) para que acaben la gran mayoría de ellos en una situación de dependencia problemática no sólo para el usuario sino para las familias y para los servicios sociales que tendrán que buscar soluciones a esta situación de las personas mayores en el medio rural.

Paredes de Nava es la primera localidad de la comunidad en tener un centro de estas características cuyas puertas abrieron el pasado mes de agosto del presente año.



Se trata de un tratamiento personalizado y específico en función de las necesidades y los objetivos que buscamos en cada usuario. No obstante, y en función de su patología, hay usuarios que solo acuden a mecanoterapia, sin necesidad de tener fisioterapia.

Fisiomer Paredes de Nava

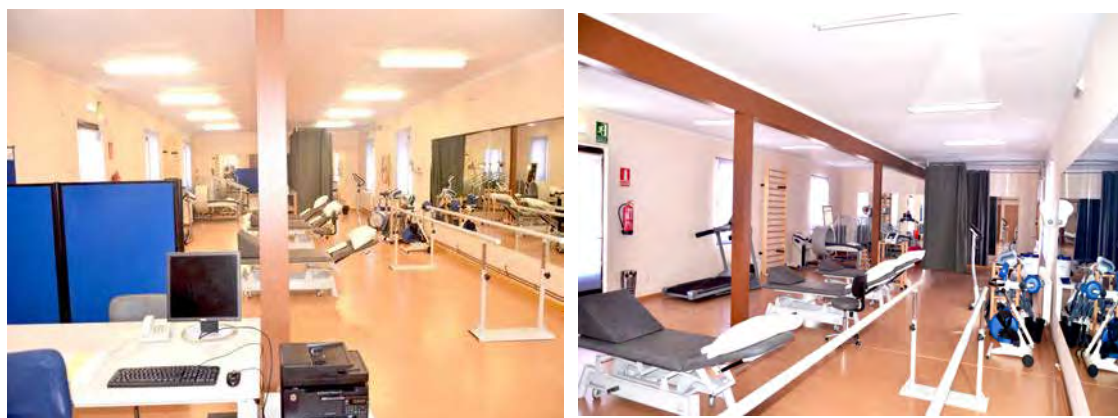
Abre sus puertas el 16 de agosto de 2016, actualmente trabajan en este centro 2 fisioterapeutas que han atendido a 400 usuarios en régimen de sesiones sueltas y de

bonos de tratamiento, dando cobertura a los habitantes de Paredes de Nava y de los pueblos cercanos.

El nº de usuarios atendidos desde su apertura es de 500, del municipio de Paredes de Nava y alrededores.

Fisiomer Sahagún

El 10 de octubre de 2016 Fisiomer abre un nuevo centro en la localidad leonesa de Sahagún. Inicia su actividad con un fisioterapeuta, y a los 20 días la demanda de usuarios aumenta considerablemente y se contrata otro profesional. El número de usuarios atendidos durante 2017 es de 800 tratamientos en régimen de sesiones individuales y bonos de tratamiento. Los pacientes que demandan el servicio son naturales de la localidad y de 48 pueblos cercanos.



Es un centro dedicado a la investigación en discapacidad física.

A continuación, se detallan las actividades realizadas por el centro durante el año 2017.

Personas valoradas y valoraciones realizadas.

En la tabla 1 se resume el número total de personas valoradas. Las valoraciones, se corresponden tanto a los pacientes que son valorados a lo largo de su proceso de rehabilitación como a las pruebas realizadas durante las fases experimentales ejecutadas.

En la mayoría de las valoraciones se hace más de un análisis a la misma persona. Las valoraciones de fuerza y potencia conllevan realizar pruebas en miembro derecho e izquierdo a diferentes velocidades, y las densitometrías se aplican en diferentes regiones corporales para una misma persona.

Tabla 1. Número de personas con discapacidad física a las que se ha valorado durante el año 2017.

Personas valoradas			
	<i>HOMBRES</i>	<i>MUJERES</i>	<i>TOTAL</i>
Tipo de Discapacidad			
DISCAPACIDAD FISICA	10	27	37
SANOS	28	22	50
TOTAL	38	49	87
Tipo de Valoración			
DENSITOMETRIA	2	14	16
VISUAL	13	12	25
FUERZA	60	42	102
CAROTIDAS	12	12	24
TOTAL	87	80	167

Líneas de investigación y actividades desarrolladas.

Publicaciones científicas en revistas científicas a lo largo de 2017

Sonia Garrote, Mario Martínez-Zarzuela, F. J. Díaz-Pernas, Héctor Menéndez, Cristina M. Ferrero and Azael J. Herrero. *Virtual reality platform to rehabilitate balance in*

stroke patients vs a conventional alance rehabilitation program: A pseudo-random clinical trial. Games for health. 2017. Under review.

Ortega C, AJ Herrero, Menéndez H. Short-term changes of the static stretching, electromyostimulation and whole-body vibration on the flexibility of hamstrings. Cultura, ciencia y deporte. 2017. In press.

J Martín-Hernández, J Ruiz-Aguado, AJ Herrero, JP Loenneke, P Aagaard, C Cristi-Montero, H Menéndez, PJ Marín. Adaptation of perceptual responses to low load blood flow restriction training. Journal of Strength and Conditioning Research. 2017. 31(3), 765-772.

Participación en proyectos de investigación

Título: OPEYE

Entidad financiadora: ERASMUS +

Entidad beneficiaria: Luxemburg School for Rehabilitation

Duración: Octubre 2016 – Octubre 2018

Este proyecto pretende desarrollar una herramienta que posibilite la accesibilidad de diferentes recursos electrónicos a pacientes con discapacidad sensorial. A lo largo de este año, hemos seguido dando cobertura y apoyo al resto de entidades involucradas en este proyecto a través de diferentes tareas tales como asesoramiento sobre las fases de diseño y validación y sobre cualquier aspecto burocrático.

Título: VAPET VIP

Entidad financiadora: ERASMUS +

Entidad beneficiaria: Fundación Raquel Martín para Discapacitados Visuales, Portugal

Duración: Octubre 2016 – Octubre 2018

El objetivo de este proyecto es el desarrollo de una plataforma electrónica de formación orientada a futuros formadores de personas con algún tipo de discapacidad. Nuestra aportación sigue siendo en torno a la fase de diseño y posterior validación de la herramienta con pacientes reales.

Título: I Express Yourself

Entidad financiadora: ERASMUS +

Entidad beneficiaria: Royal Dutch Visio

Duración: Octubre 2016 – Octubre 2017

La participación del CIDIF en este proyecto ha resultado fundamental para lograr el desarrollo de un instrumento de valoración eficaz a la hora de detectar qué sujetos con discapacidad visual son susceptibles de utilizar de manera eficiente las

herramientas para la tecnología y la información (TIC'S). Nuestra aportación se ha centrado en llevar a cabo la validación del instrumento desarrollado por expertos en visión.

Título: CVI - Cortical Visual Impairment

Entidad financiadora: ERASMUS +

Entidad beneficiaria: Mutualité Française Anjou-Mayenne

Duración: Septiembre 2015 – Septiembre 2018

En este proyecto estamos participando de manera activa de cara a cumplir con el objetivo principal del mismo: Llevar a cabo la elaboración de un libro que recompila toda la información existente en torno al conocimiento de los trastornos visuales derivados de daño cortical.

Otras actividades investigadoras desarrolladas durante el periodo objeto de la memoria

- ✓ **Análisis de valores de Densidad Mineral Ósea en pacientes con discapacidad física**
En el CIDIF, se realizan valoraciones para conocer la densidad mineral ósea de nuestros pacientes con discapacidad física que acuden al centro de fisioterapia mediante un densitómetro desde 2010. Actualmente estamos realizando un estudio de investigación retrospectivo para conocer si los datos recogidos sobre los 371 pacientes valorados hasta la actualidad, influyen en una mayor o menor predisposición a padecer osteoporosis, y poder abrir una nueva línea de investigación sobre la aplicación de tratamientos físicos como prevención de la pérdida de densidad mineral ósea en personas con discapacidad física. Este estudio se encuentra en su recta final al estar llevándose a cabo el análisis de los datos.
- ✓ **Desarrollo e Implementación de un Sistema de Rehabilitación Neuromuscular Adaptado (SIRENA).**
En este punto del proyecto, ha sido finalizada la fase de dotación de contenido de la plataforma de Tele-Rehabilitación "Isla Sirena". Esta multiplataforma, cuenta a día de hoy con diferentes módulos, como el videojuego rehabilitador "Isla Epika" que hace uso de la tecnología Kinect, capaz de reconocer gestos y movimientos del cuerpo humano y una base de datos muy amplia en alta definición de ejercicios orientados a la rehabilitación de diferentes tipologías de pacientes. En la actualidad estamos finalizando el diseño de un protocolo de entrenamiento que será llevado a cabo durante los próximos meses en 8 pacientes desde su propio domicilio bajo la supervisión de un terapeuta.
- ✓ **Defensa de la Tesis Doctoral de uno de los miembros del CIDIF.**
En el periodo del cual es objeto esta memoria, Héctor Menéndez Alegre ha llevado a cabo la defensa de su Tesis Doctoral titulada "INFLUENCIA DE LA TERAPIA

COMBINADA DE VIBRACIONES Y ELECTROESTIMULACIÓN SOBRE LA FUNCIÓN NEUROMUSCULAR EN PERSONAS CON LESIÓN MEDULAR” en la Universidad de León. Dicha tesis fue elaborada bajo el formato de compendio de publicaciones y mereció la calificación de CUM LAUDE por unanimidad del tribunal. Con todo lo investigado se produce una **transferencia de conocimiento a nuestros centros de Fisioterapia.**



Es un centro especializado en el tratamiento de daño cerebral.

Durante el año 2017, se han atendido en el centro cerca de 120 usuarios. Pasando de los 75 a comienzos del año 2017 a una cifra de 95 en la actualidad.

El número de profesionales ha aumentado con la nueva contratación de dos fisioterapeutas, una terapeuta ocupacional y un celador.

1. PLANO TERAPEÚTICO

Se han añadido dos áreas nuevas de intervención:

Plan de atención a familias

A través de el se intenta poder cubrir todas aquellas necesidades que puedan surgir en el entorno personal de los usuarios. Para ello, existe la posibilidad de que los familiares puedan solicitar **asesoramiento individual** por parte de nuestros profesionales, además de crearse **el taller de familias**, en el que a través de sesiones grupales se abarcan las demandas de los mismos.

Rehabilitación uroginecológica

Tras sufrir una lesión neurológica pueden existir disfunciones de nuestro sistema urogenital, el objetivo de este nuevo servicio es fomentar la restauración de las capacidades a este nivel.

Valoración objetiva y cuantitativa

A través del trabajo conjunto con nuestros compañeros del CIDIF, nuestros usuarios están teniendo acceso a la realización de pruebas de valoración

G-47537402

objetiva, que nos permiten mejorar la eficacia en nuestros tratamientos y poder valorar de manera objetiva sus progresos.

Actividades

Ante la necesidad de buscar ocupación y vías alternativas a la rehabilitación en pacientes cronificados, se ha responsabilizado a una persona dentro del equipo que se encargue de desarrollar y orientar a nuestros usuarios en la realización de actividades asociativas y externas.

2. CENTRO DE DÍA

Se han pasado de tres usuarios a inicio de año, a tener actualmente siete usuarios.

3. COMUNICACIONES EXTERNAS

Hospital clínico de Valladolid.

- Se ha participado en varias sesiones multidisciplinares con el equipo interdisciplinar pediátrico del hospital clínico de Valladolid.



- Se ha realizado una visita a las instalaciones de ICITA y CIDIF por parte de los profesionales que dirigen la unidad de pediatría del hospital Clínico. Acordándose poder trabajar de manera conjunta y abriéndose la posibilidad de poder derivar a Ictia los casos de DCA infantil que fueran responsabilidad suya. A este nivel también se han iniciado líneas de trabajo conjuntas entre el hospital Clínico y el CIDIF.

Charla divulgativa en el IES Pinar de la Rubia

El equipo de profesionales, realizó una charla

G-47537402

“Ictus una patología a la orden del día”

INCLUSPORT

Esta asociación dedicada a la inclusión a través de deporte adaptado, realizó una charla informativa en nuestras instalaciones. El objetivo es sacar un grupo de usuarios para este año que realicen un día a la semana balonmano adaptado.

UEMC

Existen varias vías de colaboración con la universidad:

- Desarrollo de plataformas virtuales.(Junto a CIDIF). Isla Epika.
- Los alumnos de terapia ocupacional, realizaron una visita a nuestras instalaciones.

4. CONVENIOS DE PRÁCTICAS

Durante este año hemos recibido un amplio número de alumnos de prácticas:

Terapia ocupacional:

- UBU
- Pablo de Olavide
- USAL

Neuropsicología:

- UNED.
- UOC.

Logopedia:

- UVA

5. COLABORACIÓN CIDIF

Durante este año se ha afianzado la colaboración con el centro de investigación. En el día a día se ha incorporado la rehabilitación a través de la isla Épica (plataforma virtual de rehabilitación). Además nuestros usuarios están teniendo acceso a realizar valoraciones de la marcha. Se ha colaborado en el desarrollo de diversas plataformas virtuales.

6. ACTIVIDADES ASOCIATIVAS

Día internacional del daño cerebral

Se realizaron diversas actividades para nuestros socios en una jornada de puertas abiertas:

- Taller de camisetas.
- Juegos tradicionales.

Merienda de verano: durante la tarde se realizó un taller de familias y una charla sobre RHB del suelo pélvico.



2. ASISTENCIA RESIDENCIAL



Residencia y Centro de Día Valladolid

Abrieron sus puertas en mayo de 2007. Está diseñada para atender a personas con grandes discapacidades físicas y proporcionar así la mayor autonomía posible a las mismas. Se encuentra integrada en la ciudad con el objetivo de que sus residentes puedan hacer uso de las ofertas culturales, religiosas y comerciales de la misma, con una tecnología adecuada para el tratamiento integral de las personas con discapacidad física.

Tiene como finalidad, mejorar la calidad de vida de las personas con discapacidad física, que necesitan de ayudas profesionales permanentes para poder tener una vida digna. Para ello, ofrece apoyos destinados a mejorar la protección de sus derechos, su bienestar físico, emocional, material, su inclusión social y su desarrollo como persona, y cuenta con programas y tecnología adecuados para su tratamiento integral.



Apoyo a las personas con discapacidad.

Las personas a las que se ha prestado servicio, se puede ver en el siguiente cuadro (actualizado a fecha, 27 de diciembre de 2017):

Personas en plazas de Residencia			Personas en Centro de Día	
	Disponibles	Ocupadas	Disponibles	Ocupadas
Concertadas Gerencia de S.S.	36	36	10 + 35	10+35
Privadas	4	4	10 + 4	1 + 4

La gestión del personal.

- En este año ha pasado la gestión directa del personal de limpieza, lavandería y recepción a **CETEO S.L** (Centro transición al empleo ordinario S.L) que es un centro especial de empleo participado al 100% por **ASPAYM Castilla y León**.
- También, la organización de actividades socioculturales y talleres que dependía del área asociativa, pasa a depender directamente de residencia. Esto permitirá impulsar el desarrollo del centro de día.
- Se han seguido gestionado las altas y bajas de personal. (sustituciones por bajas laborales, para vacaciones, para formación, reducciones de jornada, ..)
- Se ha incorporado a tiempo completo un profesional, asistente personal, para apoyar junto con el resto de profesionales de residencia, la realización de metas personales de los usuarios.
- El proyecto “**los lunes abiertos**” para mejorar la comunicación entre todos los profesionales implicados en la atención directa (cuidadores, equipo técnico) que se realiza los primeros lunes de mes, **se ha ampliado** a los terceros lunes de mes, para compartir las Planificaciones de cada persona realizadas en ese periodo.

⇒ Formación de los trabajadores

Destacar que se han realizado **tres** jornadas formativas en las que han participado en cada una, más de 20 profesionales la residencia, sobre:

- .- Planificación centrada en la persona (4h)
- .- Proyecto futuro de la Residencia ASPAYM (12h)
- .- Curso de Atención Sanitaria a personas dependientes (4h)

También profesionales del equipo técnico, han participado en diversas jornadas: organizada por el IMSERSO sobre “La problemática en los centros de personas con discapacidad”, organizadas por PREDIF (seguridad vial y asistencia personal) y por Aspaym y Diputación (Inserción Laboral).

Gestión de la calidad.

.- En este año 2017, se ha realizado la evaluación de satisfacción en la que han participado un 81,6% de las personas que reciben servicio y un 31% de sus familiares. Los resultados obtenidos se muestran a continuación, teniendo en cuenta que 3 es la puntuación más alta (muy satisfecho) y 0 la más baja (nada satisfecho). La puntuación intermedia de la escala (“aprobado”) estaría en 1,5.

	Usuarios	Familias	Media
Funcionamiento general	2,10	2,00	2,05
Media de todas las preguntas de la encuesta	2,08	2,13	2,11

- Se ha elaborado entre las profesionales de atención directa y el equipo técnico, un documento sobre “La organización de los profesionales de mañana para apoyar el proceso de levantarse” donde además de recomendaciones generales, se detalla la organización de los profesionales para apoyar a cada persona.
- Se ha iniciado el proceso de Planificación de futuro de la residencia y el centro de día, que tenemos previsto finalizar en abril ya que se quiere contar con la participación de los distintos grupos de interés.

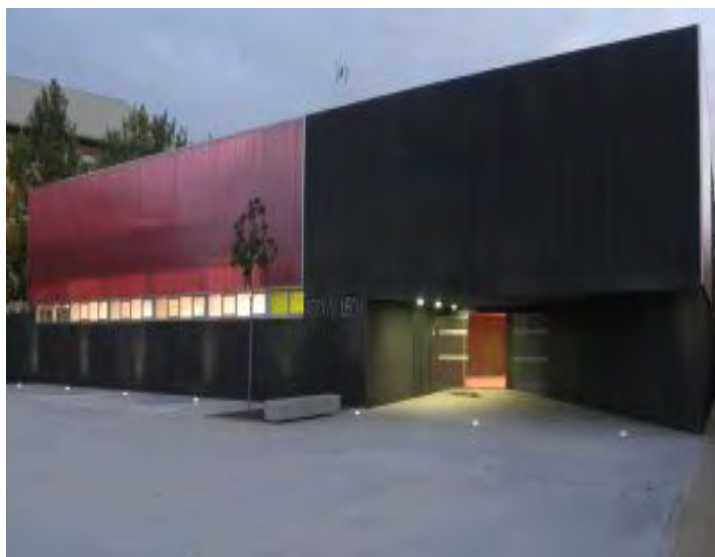
Equipamiento y mantenimiento.

Se han comprado 10 colchones, una camilla de baño, dos fundas nuevas para otras dos camillas de baño, se han instalado dos mesas pequeñas en dos habitaciones, se ha reparado un baño para mejorar los cambios de las personas de centro de día, y se han seguido realizando actuaciones de mantenimiento y desinfección rutinarias.

Centro ASPAYM León

El Centro de Día de León abrió sus puertas en enero de 2013 y tiene como objetivo promocionar toda clase de acciones y actividades destinadas a mejorar la calidad de vida de las personas con discapacidad, así como de sus familiares y cuidadores. También se pretende que sea un espacio que fomente la participación de los usuarios en la vida social para el desarrollo de programas en los que se incluyen varios servicios específicos: un servicio socio-sanitario y de apoyo familiar que atienda las necesidades personales básicas, terapéuticas y socio-culturales.

El Centro de Día se distribuye como centro de atención integral y continuada para cuidados rehabilitadores y asistenciales, centro de formación profesional, terapia ocupacional, organización del ocio y tiempo libre, cultura y bienestar, fomentando la relación y participación en el día a día del centro.



Programas que se desarrollan en el centro:

- Programas de inserción laboral con personas y jóvenes con discapacidad.**
- Programas de recuperación e integración de la autonomía personal.**
- Programas de rehabilitación física.**

REHABILITACIÓN

Tanto en fisioterapia (León y Sahagún), como en ICTIA (logopedia, T.O. y neuropsicología), ha aumentado el número de usuarios considerablemente.

- FISIOTERAPIA León: Han pasado por el servicio 736 personas, unas 230 en régimen de cuadrante y el resto en régimen de sesiones.

G-47537402

- ICTIA: el incremento respecto al año anterior ha sido del 66 %. Han aumentado las sesiones de las tres terapias. Es importante destacar que los servicios prestados a distintas mutuas (Ibermuturamur y Mutua gallega) han mejorado las cifras totales. Hay que destacar que en el caso de ICTIA, el aumento de los servicios se ha logrado con el mismo número de profesionales, no ha habido aumento de plantilla.

ACTIVIDADES DESARROLLADAS

Se entregan datos encajados en la memoria correspondiente pero se detallan algunas por su mayor relevancia y/o coordinación con otras áreas

- Participación en “consejo municipal”: Actos del día de la discapacidad, jornada convivencia, y diversas campañas y actividades de sensibilización
- Actividad desarrollada en el Espacio Vías, en el ámbito del empleo juvenil y gestionada a través de Aspaym juventud
- Participación en ferias, eventos: Feria del voluntariado, Expo-joven, encuentro de voluntariado, Jornada del día de la Mujer
- Gestión del viaje de PREDIF, con salida desde León. Excursión a Santander. Excursión al aula del río.
- Campaña “Nunca es tarde” en diverso municipios de la provincia.
- Actividad 25 Aniversario, Taller de danza inclusiva y Exhibiciones de baile y percusión.
- Cena de navidad.

RELACIONES INSTITUCIONALES

- Ayuntamiento: la colaboración con el Ayuntamiento sigue siendo intensa y estrecha a través del Consejo municipal y sus comisiones derivadas (Accesibilidad, Accesibilidad cognitiva Sensibilización + Ocio.
- Gerencia de Servicios sociales, con mayor intensidad desde la visita de una responsable de centros y servicios e itinerarios de inserción.
- Consejo Abierto de Dirección, en esta ocasión con el Consejero de empleo.
- Diputación: continuamos con colaboración a través de la subvención nominativa que se dedica al programa de sensibilización “Nunca es tarde” entre personas mayores y en ámbito rural
- Hospital de León: exposición de los programas ICTIA y PIRI, ante personal del servicio de Neurología. Participación inicial en un grupo de trabajo que tendrá más proyección a lo largo del 2018, para la creación de un Protocolo de comunicación de necesidades entre profesionales sanitarios y asociaciones de “pacientes” o colectivos afines.

Centro ASPAYM Burgos

En marzo de 2015 se inauguró el Centro de Burgos con los mismos Programas y Proyectos ya implantados en es resto de delegaciones. Las nuevas instalaciones están situadas en la zona Villagonzalo Arenas, en una nave de 600 m² habilitada en dos fases.



❖ En 2017 la Sede de Burgos se ha trabajado por afianzar los programas y servicios que se llevan desarrollando desde que ASPAYM abriese sus puertas en Burgos en marzo de 2015- Rehabilitación Integral, Intermediación laboral, Información y asesoramiento...- y para poner en marcha el Centro de Día ASPAYM Burgos cuyo objetivo principal es el de ser un recurso social intermedio dirigido a personas que presentan patologías del Sistema Nervioso Central y que por sus circunstancias personales necesitan un mayor número de apoyos.

Los programas más importantes que se llevan a cabo en este momento en la sede de Burgos son los siguientes:

- 1 SERVICIO DE REHABILITACIÓN INTEGRAL.
- 2 SERVICIO DE INTERMEDIACIÓN LABORAL.
- 3 SERVICIO DE CENTRO DE DÍA.
- 4 ACTIVIDADES Y CAMPAÑAS DE SENSIBILIZACIÓN E INFORMACIÓN.
- 5 I CAMPAMENTO URBANO DE OCIO INCLUSIVO.

1 SERVICIO DE REHABILITACIÓN INTEGRAL:

A continuación se presenta una tabla en la que se puede ver el número total de usuarios que han pasado por el servicio de rehabilitación física y cuáles son las patologías que se han tratado en este año 2017

PATOLOGÍA	NÚMERO DE USUARIOS ATENDIDOS
DAÑO CEREBRAL	21
LESIÓN SISTEMA NERVIOSO PERIFERICO	6
LESIÓN MEDULAR	16
PARALISI CEREBRAL INFANTIL	2
ENFERMEDADES NEURODEGENERATIVAS	10
TRASTORNO MÚSCULO ESQUELETICO	110
Total	165

Tabla I: Usuarios atendidos por patologías.

De estas personas que acuden al Centro al Servicio de Rehabilitación Integral, 163 han sido atendidas por el Servicio de Fisioterapia, 10 por Neuropsicología, 6 por Logopedia y 13 han pasado por el servicio de Terapia Ocupacional.

Además actualmente desde este servicio existe una coordinación directa con los programas de **CASA** y el **CIDIF**, con los que nos encontramos en contacto continuo para apoyar a la adaptación de estas personas a su nueva vida.

2 SERVICIO DE INTERMEDIACIÓN LABORAL: (programa de itinerarios personalizados de inserción socio laboral para personas con discapacidad):

3 SERVICIO DE CENTRO DE DÍA: El Centro de Día ASPAYM Burgos abrió sus puertas el 4 de Septiembre de 2017, surge como un recurso social intermedio dirigido a aquellas personas que presentan patologías del Sistema Nervioso Central y que por sus circunstancias personales necesiten un mayor número de apoyos.

Las personas que acuden a este servicio no cambian de domicilio por lo que se promueve su autonomía sin que deban abandonar su entorno familiar.

El horario de este servicio es de 10:00 a 17:00 y se realizan Programas y Actividades como son:

- _ Neuro-rehabilitación Integral.
- _ Talleres y Actividades (memoria, habilidades sociales, expresión artística...)
- _ Sesiones grupales.
- _ Apoyo psicológico.
- _ Apoyo Social.
- _ Servicio de Comedor
- _ Actividades de la vida independiente (cocina, cuidado diario...)

Por el Centro de Día de Burgos han pasado 3 personas desde que abrió sus puertas en Septiembre de 2017, contando con 2 personas en la actualidad.

4 ACTIVIDADES Y CAMPAÑAS DE SENSIBILIZACIÓN E INFORMACIÓN:

A lo largo de este 2017 hemos colaborado con diferentes Proyectos que se han realizado en la Ciudad de Burgos, el objetivo principal es darnos a conocer y formar parte del entramado Asociativo de la Ciudad, con este Fin hemos participado y realizado las siguientes Actividades:

G-47537402

VIII Feria de Participación Ciudadana, Organizada por el Ayuntamiento de Burgos. Acudimos y colaboramos en el Grupo Motor organizando esta feria y participamos con diferentes actividades de sensibilización y con un stand de información.

Ponte en mis Zapatos: Sensibilización en Colegios e Institutos de Educación Secundaria.

Concierto Solidario de la Banda Ciudad de Burgos: El 6 de Octubre como motivo del 25 Aniversario de ASPAYM Castilla y León la Banda Ciudad de Burgos realizó un concierto solidario en la sala cultural de Caja de Burgos.

Carrera Polígono de Villalonguejar: El 28 de Mayo se participó como colaboradores de la Carrera que todos los años celebra la Asociación de empresarios del Polígono de Villalonguejar y de la que ASPAYM Burgos forma parte.



CONCIERTO 25º ANIVERSARIO ASPAYM

BANDA "CIUDAD DE BURGOS"

6 DE OCTUBRE A LAS 19:30H

LUGAR: SALA CULTURAL CAJA DE BURGOS (AVDA. CANTABRIA, 3)
GRUPO: BANDA "CIUDAD DE BURGOS"

***PRECIO: 5€**

+INFO: WWW.ASPAYMICYLL.ORG

VENTA DE ENTRADAS A PARTIR DEL 19 DE SEPTIEMBRE
PUNTOS DE VENTA:

Sede ASPAYM Burgos C/ de la Coroneta, 2 - Polígono Villalonguejo - Arenas (Burgos)
Horario: lunes a viernes de 9 a 13h - 17 a 19h

Taquillas Fundación Caja Burgos
TEATRO PRINCIPAL Paseo Espolón, s/n
Horario: Todos los días excepto sábados de 18 a 21h

CULTURAL CORDÓN Plaza de la Libertad
Horario: martes a viernes de 12 a 14h - 18 a 21h - sábados y domingos de 12 a 14h

Sponsors: Obra Social 'la Caixa', Junta de Castilla y León, Ayuntamiento de Grupo de la Circunscritión de Valladolid, Ayuntamiento de Valladolid, URMIC, BUREN DIA, GALVAN, RENAU, ZARZUELA, RENAULT, Oculodisrupción, Coloplast.

V Marcha Solidaria de Quintanadueñas: El pueblo de Quintanadueñas todos los años realiza una marcha solidaria y cada año destina los beneficios de la misma a una Asociación diferente, este año decidieron que los beneficios

G-47537402

fuesen íntegros para ASPAYM, por lo que se estuvo colaborando con la organización en el punto de información y vendiendo los dorsales de la Marcha.

_ Campaña “Yo Soy”

_ No corras, no bebas... no cambies de ruedas 2017: El pasado 23 de junio tuvo lugar esta campaña en nuestra provincia organizada por la Dirección General de Tráfico y la Federación Nacional ASPAYM.

_ Jornada de Deporte Adaptado en el Colegio de Quintanadueñas: el 10 de Octubre con motivo de la V Marcha Solidaria, se fue al C.E.I.P

Saturnino Calleja para realizar una jornada de deporte adaptado, para ello se contó con la colaboración de voluntarios del equipo de baloncesto adaptado –Servigest- que enseñaron a los/las niños/as diferentes juegos como la Boccia, baloncesto en silla de ruedas, hockey en silla y fútbol para ciegos o fútbol sonoro.

La actividad duró desde las 9 de la mañana a las 2 de la tarde y pasaron todas las clases del Colegio.

El objetivo de esta actividad es sensibilizar sobre la discapacidad, la igualdad de oportunidades y acercar el deporte adaptado a los más pequeños.

5 “I CAMPAMENTO URBANO DE OCIO INCLUSIVO”

La semana del 7 al 12 de Agosto de 2017 tuvo lugar el I Campamento Urbano de Ocio Inclusivo de la ciudad de Burgos, que realizó ASPAYM Castilla y León en colaboración con el Ayuntamiento de Burgos.

Participaron finalmente 19 niños de los cuales 10 de ellos tenían algún tipo de discapacidad.

Para la realización del campamento se contó con un equipo de 7 profesionales especializados:
coordinador y
monitores de ocio y
tiempo libre
especializados en
personas con diversidad
funcional, auxiliares de



enfermería, maestros de educación especial, educadores sociales, etc., que fueron los responsables de la atención, apoyo y cuidado de los participantes tanto con discapacidad como sin discapacidad, así como del diseño, preparación y desarrollo de las actividades de ocio.

El Campamento tuvo lugar en el C.E.I.P Francisco de Vitoria el cual tiene las instalaciones adaptadas y accesibles a personas con discapacidad.



Centro ASPAYM Ávila

Durante el año 2017 en la Delegación de Ávila se han desarrollado los siguientes programas:

- Rehabilitación física.
- Logopedia.
- Terapia ocupacional.
- Apoyo psicológico.
- Información, orientación y asesoramiento.
- Ictia.
- Programa de itinerarios personalizados de inserción socio laboral para personas con discapacidad.
- CETEO. Centro de Transición al empleo ordinario

Durante el año 2017 en la Delegación de Ávila se han firmado convenios de colaboración con:

G-47537402

- ✓ **Universidad Católica de Ávila**, Alumnos del grado de fisioterapia realizan prácticas en el Centro de Rehabilitación.
- ✓ **Asociación de Fibromialgia de Ávila**, por el cual los socios de esta entidad pueden usar nuestro servicio de apoyo psicológico con las mismas ventajas que nuestros socios.
- ✓ **Fundación Caja de Ávila y Bankia**. El convenio de colaboración consiste en el proyecto "Atención integral a personas afectadas por daño cerebral producido por un ictus, traumatismos...
- ✓ **Consejo Municipal de personas con discapacidad, Ayuntamiento de Ávila**. Para poner en marcha el proyecto "Atención psicológica para familiares y/o cuidadores de personas que han sufrido un ictus".
- ✓ Colaboramos en el **Observatorio Municipal de Seguridad Vial del Excmo. Ayuntamiento de Ávila**. El Observatorio es un órgano de participación, de naturaleza consultiva, creado por el Ayuntamiento de Ávila para velar por la seguridad Vial en el municipio, implementando acciones de estudio, prevención, concienciación y divulgación de la seguridad vial entre la población abulense.
- ✓ Hemos participado en la reciente constitución del "**Consejo Provincial de Personas con Capacidades Diferentes**". Un organismo promovido por el Área de Familia, Dependencia e Igualdad de Oportunidades de la Diputación de Ávila, en el que participan una treintena de asociaciones de la provincia, partidos políticos y sindicatos. Nace con el objetivo de marcar la estrategia de la institución provincial y fomentar la participación de las asociaciones de discapacidad.

Se han realizado diversas actividades:

- ✓ **Charlas de sensibilización en la Escuela de Policía de Ávila**. Con el objetivo de concienciar y sensibilizar sobre la discapacidad a los futuros policías. Se completó con una visita de los alumnos a nuestro Centro de Rehabilitación. Esta actividad tuvo lugar en el mes de marzo
- ✓ **I Desfile de Moda 'Por la inclusión'**. Organizado por el **Consejo Municipal de Personas con Discapacidad**, con la colaboración de **establecimientos comerciales de Ávila que han cedido sus productos para una pasarela sobre la que desfilarán personas con capacidades diferentes acompañadas de rostros conocidos**. El desfile se celebró el día 25 de marzo.
- ✓ **"Exhibición motera a beneficio de ASPAYM Castilla y León"** El Club Doc D.C. E. Ducati organizó una jornada motera que consistió en una ruta por la

G-47537402

provincia de Ávila y después una exhibición de Stunt, donde un famoso piloto nos deleitó con diversas acrobacias. Tuvo lugar el día 27 de mayo.

- ✓ **V Marcha ecuestre solidaria a favor de ASPAYM Castilla y León.** Consiste en una marcha a caballo por la sierra de San Bartolomé de Pinares, localidad de Ávila. Se realizan diversas actividades lúdicas que incluyen una comida y un sorteo de regalos donados por las empresas colaboradoras. Tuvo lugar durante el mes de junio.

- ✓ **Memorial Antonio Álvarez.** Se trata de un Torneo de Fútbol 7 de categoría alevín que tuvo lugar durante dos fines de semana de septiembre. Han acudido diferentes clubes de renombre y ha dado la posibilidad a los equipos de Ávila de competir ante los mejores jugadores nacionales de la categoría.

El proyecto tiene como principal objetivo disfrutar del fútbol en su edad de aprendizaje. Además, cuenta con varios proyectos transversales que hacen que aún sea más importante para la sociedad avilense. Uno de ellos es en el que ha colaborado ASPAYM Castilla y León que es el del esfuerzo y la capacidad de superación, se han llevado a cabo distintas actividades:

-Incluir en el “welcome pack” de todos los jugadores, información para niños sobre la asociación.

-Instalar una carpa de “ASPAYM Castilla y León”, donde los adultos recibieron información, de la mano de profesionales, y donde los más pequeños se pusieron en el lugar de las personas con discapacidad mediante diferentes talleres.

-Situación de un fisioterapeuta en cada campo para cualquier eventualidad que pueda surgir en el desarrollo de los partidos.

-Trofeo al “Esfuerzo”. Al término del torneo, los fisioterapeutas y responsables de la asociación, eligieron al jugador más combativo del torneo.

- ✓ **Taller de sensibilización “Ponte en mis Zapatos”.** Con motivo de la celebración del Día Internacional Sin Coches, día 22 de septiembre, el Ayuntamiento de Ávila ha querido aprovechar para concienciar a la sociedad sobre los beneficios de una ciudad sostenible desde el punto de vista de la movilidad donde se fomente el uso del transporte urbano. Dentro de las actividades programadas para este día se ha desarrollado el taller ponte en mis zapatos para concienciar de las dificultades con las que se encuentra una persona con discapacidad en su vida diaria, se ha contado con la colaboración de la Empresa Avilabus, Autobuses urbanos de Ávila.

- ✓ **Celebración 25 aniversario ASPAYM Castilla y León.** El día 3 de octubre se cumplían 25 años de la firma del documento que hace oficial nuestro nacimiento. Por este motivo se organizó una pequeña fiesta de cumpleaños,

G-47537402

en nuestra sede, con una tarta para soplar las velas. Se invitó a los socios, colaboradores, trabajadores y voluntarios.

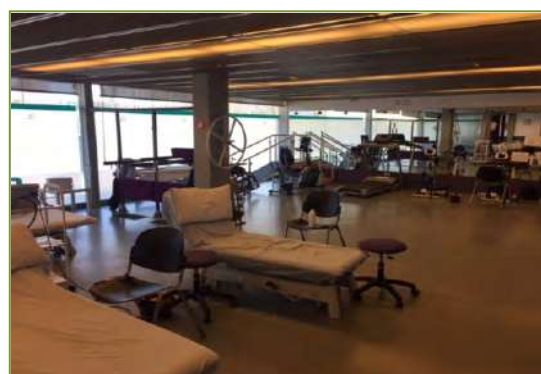
- ✓ **Musical “El diluvio que viene”.** Como acto final de la celebración del 25 aniversario de ASPAYM Castilla y León se representó el Musical El Diluvio Que Viene. El Grupo de teatro Siluetas de Valladolid en colaboración con Grupo teatral Arcones representaron este musical en el Centro de Congresos Lienzo norte de Ávila el día 7 de octubre, a beneficio de nuestra entidad.
- ✓ **Curso teórico-práctico conserje/ordenanza.** Dirigido a usuarios del programa itinerarios personalizados de apoyo al empleo para personas con discapacidad. La parte teórica se ha desarrollado en el Centro socio cultural Vicente Ferrer y para realizar las prácticas se ha firmado un convenio con el Excmo. Ayuntamiento de Ávila.

Centro ASPAYM Palencia

De reciente inauguración, Aspaym Palencia ofrece una amplia gama de servicios abierta al público en general, así como a nuestros asociados, personas con discapacidad y deportistas, con el objetivo de mejorar la calidad de vida de ellas, poniendo a su disposición los siguientes programas y servicios:

- **Servicio de fisioterapia:** Dirigido a mejorar las habilidades motoras y a prevenir un mayor deterioro desarrollando o mejorando la autonomía funcional, han pasado por el servicio un total de 134 personas, de ellas 53 son en régimen de cuadrante y 81 en régimen de sesiones. Ha habido un gran aumento con respecto al año pasado (50 personas atendidas). A continuación se detalla las principales patologías atendidas:

PATOLOGÍAS	Nº USUARIOS ATENDIDOS
Secuelas Ictus	23
Parálisis facial	1
Poliomelitis	3
Lesión medular	8
Mielomeningocele	1
Denervación	1
Esclerosis múltiple	2
Leucemia	1
Secuelas tras proceso tumoral	1
Síndrome Parkinsoniano	1
Neuropatía	1
Pluripatología	10
Trastornos músculo-esquelético	81



Como novedad este año, atendiendo a la demanda recibida, hemos incorporado clases grupales de entre 4-5 personas de **Pilates**. Este sistema de entrenamiento ayuda a mejorar la condición física y mental.

Asimismo, los fisioterapeutas que trabajan tanto en FISIOMER Paredes de Nava y el Centro de Fisioterapia en Palencia han acudido y realizado la siguiente formación y asistencia a congresos y jornadas:

- Estrategias de comunicación, screening y adherencia al tratamiento en Fisioterapia.
- XIII Jornadas para la actualización profesional. Fisioterapia y Ejercicio Terapéutico.

G-47537402

- Nuevas tecnologías de bajo coste en Rehabilitación: videojuegos, aplicaciones móviles y realidad virtual.
 - 4º Congreso Internacional de fisioterapia y dolor.
 - Masterclass: abordaje multidisciplinar del dolor crónico.
 - INN Nivel I.
- **Atención a deportistas:** Ofrecemos tratamiento y rehabilitación a deportistas, con el fin de prevenir y/o tratar posibles lesiones o sobrecargas. Los Clubs deportivos con los que hemos firmado un **convenio** son:
 - Club Triatlón Villamuriel.
 - Club Deportivo Baloncesto Villamuriel.
 - Palencia Rugby Club.

Además, hemos cerrado un acuerdo con el Centro de Enseñanzas Deportivas de Palencia para la atención y aplicación de tratamientos en nuestro Centro dirigido a sus alumnos.

El pasado día 2 de abril participamos y patrocinamos el **IV Duatlón Cross** que organizó el Club Triatlón Villamuriel.



- **Servicio de intermediación laboral:** Desarrollado a través de los programas Itinerarios Personalizados de Inserción sociolaboral para personas con discapacidad (FSE) y jóvenes con discapacidad (YEI).
- **Servicio de Información, orientación y asesoramiento:** Las principales cuestiones que plantean las personas que acuden a nuestro centro tienen que ver: información sobre el centro de rehabilitación, la figura del asistente personal, cuestiones sobre la discapacidad, la valoración de dependencia y la incapacidad laboral.

Además de ofrecer estos servicios, desde ASPAYM Palencia hemos realizado las siguientes acciones:

- **Campañas de Sensibilización:** A lo largo del año 2017 hemos organizado y colaborado fundamentalmente en tres campañas de sensibilización:
 - Campaña “Yo Soy”
 - No corras, no bebas... no cambies de ruedas 2017. El pasado 23 de junio tuvo lugar esta campaña en nuestra provincia organizada por la Dirección General de Tráfico y la Federación Nacional ASPAYM.
- **XX Campamento ASPAYM:** El pasado mes de julio el Alcalde de Palencia, Alfonso Polanco, ha presentado la actividad junto con el Concejal de Servicios Sociales, Luis Ángel Pérez Sote y el director general de ASPAYM Castilla y León, Julio Herrero. La actividad se desarrollará del 1 al 12 de agosto en el albergue “El Bosque de los Sueños”, ubicado en Cubillos del Sil (León). Se trata de un campamento inclusivo donde se disfruta del ocio y de muchas actividades como karting, piscina, barcas de agua..., todo adaptado para los chicos y chicas que participan con discapacidad.
- **Curso de “Turismo accesible y atención al cliente con discapacidad y con necesidades de accesibilidad”:** El pasado 22 y 23 de marzo tuvo lugar en Palencia este curso organizado por la Diputación de Palencia y Predif. A él acudimos como participantes exponiendo nuestra experiencia en este sector.
- **Promoción de actividades comunitarias:** Con motivo de las fiestas del barrio La Nueva Balastera donde está ubicado nuestro centro, acudimos a la comida y demás actividades y participamos con un bono de 5 sesiones de fisioterapia a sortear entre los vecinos del barrio que participaron en la jornada.
- **Recepción de profesionales en prácticas:** Durante los meses de marzo, abril y mayo recibimos en nuestro centro a una estudiante de fisioterapia de la Universidad Miguel de Cervantes quien realizó parte de sus prácticas de formación en nuestro centro.
- **Inauguración sede ASPAYM Palencia:** El pasado 4 de abril se inauguró la sede acudiendo al acto, entre otras autoridades, el alcalde, Alfonso Polanco, y el gerente de Servicios Sociales de la Junta de Castilla Y León, Carlos de Pablos.

G-47537402

- **Celebración 25 Aniversario CyL:** El pasado 3 de octubre tuvo lugar en todos los centros que ASPAYM CyL tiene en la comunidad la celebración oficial de su 25 aniversario. En el centro de Palencia realizamos por un desayuno y una merienda con nuestros socios y sus familiares, pacientes y amigos de ASPAYM.
- **Participación en la Mesa de Garantía Juvenil Palencia:** Junto con otras entidades de desarrollan el programa de Itinerarios Laborales para jóvenes con discapacidad (YEI), participamos en esta iniciativa que gestiona el programa de Garantía Juvenil del la Consejería de Juventud de Palencia. Se trata de una colaboración interinstitucional y entre entidades donde se desarrollan reuniones y jornadas informativas y formativas con el fin de apoyar y ayudar a los jóvenes con discapacidad en la búsqueda de un empleo.



4. PROMOCIÓN DE LA AUTONOMÍA PERSONAL E INCLUSIÓN SOCIO- LABORAL



Programa Itinerarios de inserción socio- laboral para jóvenes con discapacidad (YEI)

Desde 1996, la inserción laboral de personas con discapacidad se ha mantenido como línea de acción de la asociación. Existen varios programas independientes aunque estrechamente vinculados:

El Programa de *Itinerarios Personalizados de Inserción socio-laboral* para pcd se consolida como un programa de formación e inserción, que incluye acciones de orientación y asesoramiento laboral, acompañamiento hacia el empleo, prácticas en Centros Especiales de Empleo o empresa ordinaria, mantenimiento y estabilidad en el puesto de trabajo, y acciones de asesoramiento, información y orientación a los posibles empleadores. El Programa de Itinerarios se ha realizado en base a las siguientes características que detallamos a continuación:



- Planificación de los itinerarios de apoyo al empleo centrada en la persona con discapacidad. El diseño de los apoyos al usuario que forma parte del Programa se hace de forma individualizada, teniendo en cuenta su situación personal, psíquica, física y familiar. También se tienen en cuenta sus metas e intereses y las necesidades concretas que dificultan su acceso al empleo.

- Intensidad de los apoyos que va a recibir a través del Programa:
- el nivel de intensidad de los apoyos se ha proporcionado de forma personalizada y en función del usuario y el
- momento vital por el que está pasando.
- Realización de prácticas en Centros Especiales de Empleo o empresa ordinaria con el apoyo de un tutor que dirige y supervisa el proceso formativo.

En octubre de 2012 se inicia una nueva fase del programa que se prolongará hasta la actualidad. En enero de 2015 se inicia su andadura el Programa de Itinerarios Personalizados de Apoyo al Empleo para Jóvenes con discapacidad (YEI), con la misma metodología y procedimientos de trabajo que se han llevado a cabo en los itinerarios iniciales.

Ambos programas cuentan con atención al público en las sedes de Ávila, Burgos, León, Camponaraya (León), Valladolid y Palencia, para reunir una base de datos adecuada que pueda cubrir tanto las ofertas que nos llegan por parte de los empresarios como y principalmente, los puestos de trabajo detectados por el buscador de empleo.

El Programa de Itinerarios Personalizados de Inserción Socio-Laboral busca la mejora de la empleabilidad de las personas con discapacidad a través de tres acciones diferenciadas:

- **Acciones de orientación y asesoramiento laboral** (Proceso de atención a usuarios).
- **Asesoramiento, información y orientación a empresas** (Proceso de relación con empresas).
- **Intermediación Laboral:** en la que se puede llevar a cabo la realización de prácticas en empresa previa a la contratación o la inserción laboral del usuario sin pasar por el periodo de formación en Centros Especiales Empleo o empresa ordinaria, acompañamiento hacia el empleo, mantenimiento y

INSERCIÓN LABORAL



G-47537402

estabilidad en el puesto de trabajo, etc. **La formación y la formación orientada al empleo** se perfila como una formación adaptada a las capacidades de cada persona, flexible y posibilista, ligada a las posibilidades de desempeño de la persona.

PROGRAMA YEI

PERFIL DE USUARIOS ATENDIDOS (2015-2016-2017)

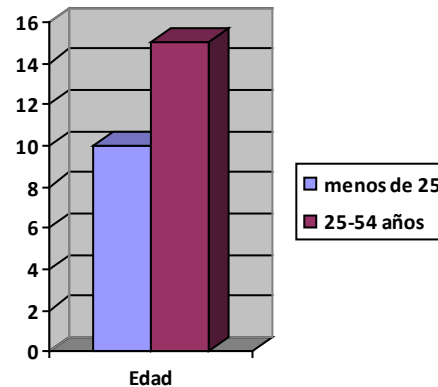
	2015	2016	2017	total
Hombres	5	11	9	25
Mujeres	4	1	11	16



En el análisis de los indicadores obtenidos durante la ejecución del Programa Itinerarios Personalizados de inserción socio-laboral para jóvenes con discapacidad, podemos apreciar que en la **variable sexo** acceden al programa un mayor número de hombres que de mujeres. Analizando los resultados de acogimiento de los dos años consecutivos (2015-2016-2017), podemos constatar este hecho en la progresión del programa (un 60,9 % de los jóvenes con los que trabajamos son hombres).

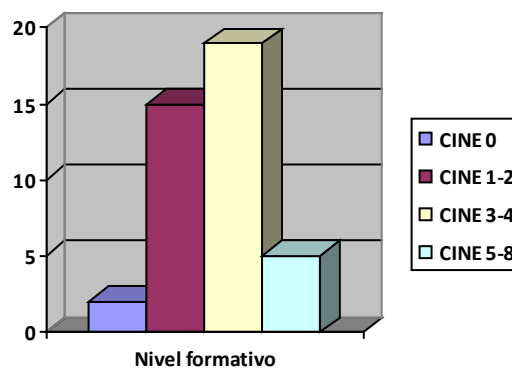
G-47537402

EDAD	-25 años	28
	25-29 años	13



En cuanto a la variable edad el 68,29 % de los usuarios con los que intervenimos se encuentran en la franja de edad comprendida entre los 25 y 29 años.

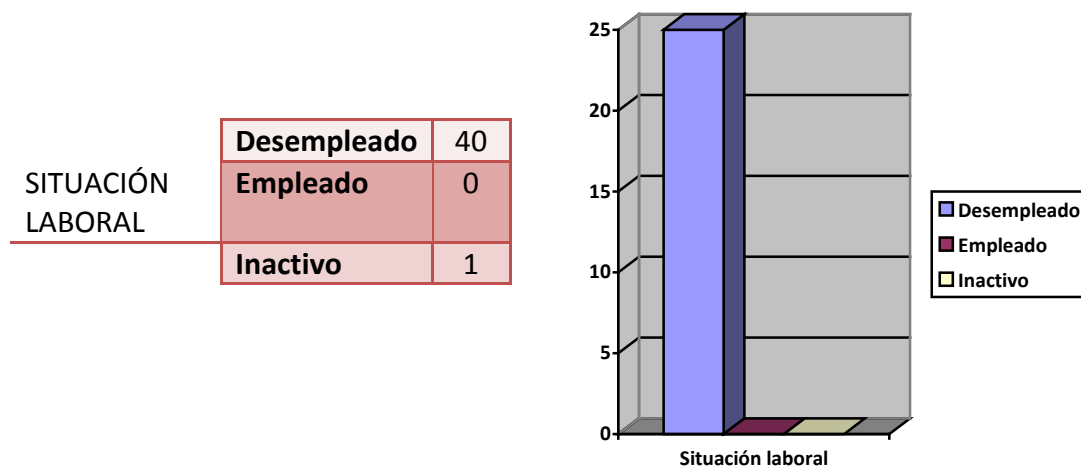
NIVEL FORMATIVO	CINE 0	2
	CINE 1-CINE 2. Enseñanza primaria o secundaria	15
	CINE 3-CINE 4. Segundo ciclo de enseñanza secundaria o post-secundaria	19
	CINE 5-CINE 8. Enseñanza superior o terciaria	5



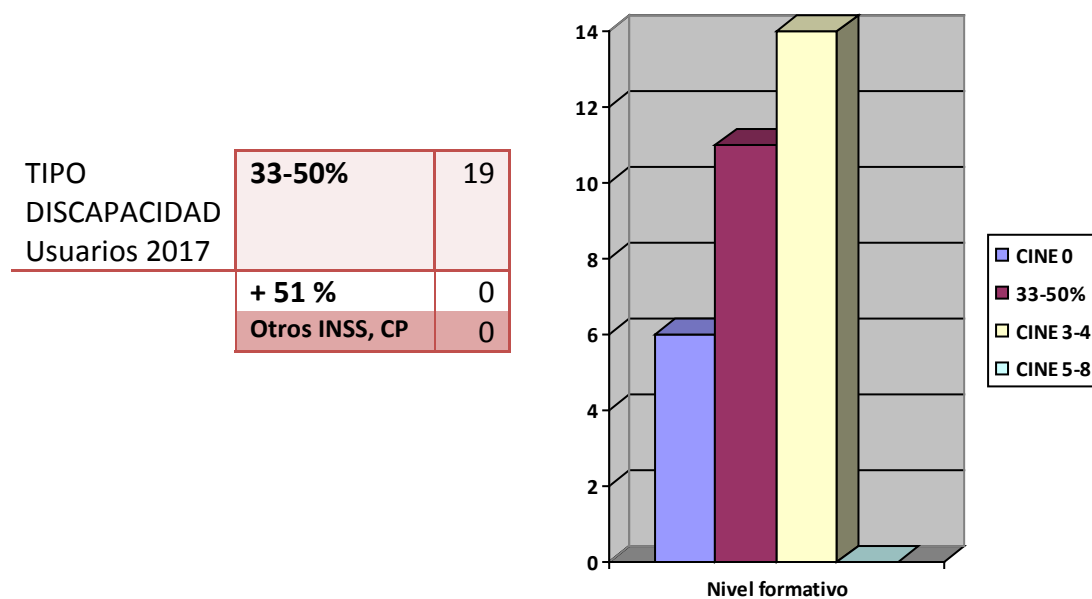
Continuando el análisis de los resultados obtenidos podemos apreciar que el 36,5 % de los usuarios con los que llevamos a cabo nuestras acciones han cursado

G-47537402

enseñanza de tipo primaria o secundaria, seguidos de un 46,34 % que han logrado un nivel formativo superior (segundo ciclo de enseñanza secundaria o post-secundaria). Tan solo un 12,19 % de los participantes en el programa tienen un nivel formativo superior o especializado.



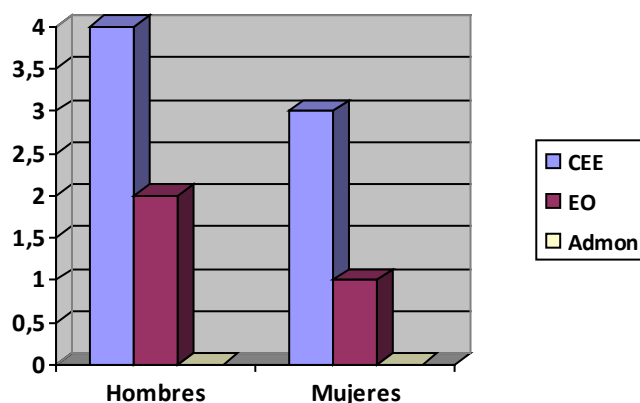
El 97,56 % de los participantes de itinerarios estaban en situación de desempleo al acceden al programa (requisito para ser yei), y un 95% de los usuarios tienen una discapacidad comprendida entre el 33 y el 50%.



RESULTADOS DE INSERCIÓN (enero – diciembre 2017)

CONTRATOS REALIZADOS	Hombres	CEE	4
		EO	2
		Administración	0
		TOTAL	6
	Mujeres	CEE	3
		EO	1
		Administración	0
		TOTAL	4

Relación de contratos (comparativa contratos realizados en CEE - empresa ordinaria - Administración): de los 10 contratos que se han formalizado un 60% de los contratos se han realizado con hombres, de los cuales el 66,6% en CEE (Centro Especial de



Empleo), un 33,3% de los contratos se han desarrollado en la empresa ordinaria, y no se han realizado contratos en la Administración.

Un 40% de los contratos se han formalizado con mujeres, y el 75% en CEE.

TIPO DE CONTRATO

TEMPORAL	INDEFINIDO	OBRA SERV
7	3	0

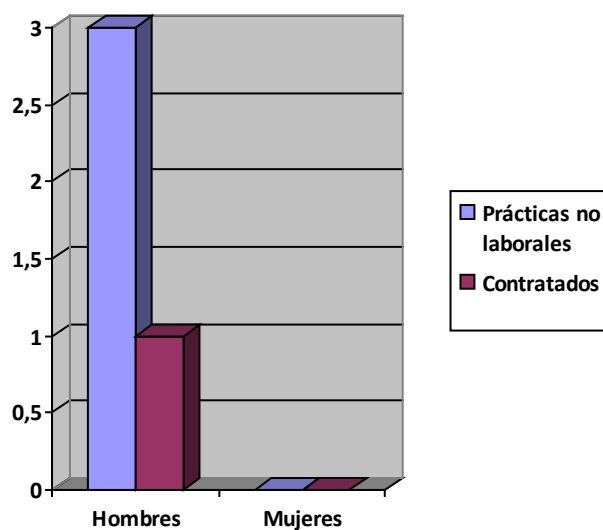
JORNADA LABORAL

COMPLETA	PARCIAL
5	5

El 70% de los contratos que se realizan son temporales, y en el 50% la jornada es completa.

PRÁCTICAS-INSERTADOS

	PRÁCTICAS	INSERTADOS
Hombres	3	1
Mujeres	1	0



Comparativa usuarios en incorporados en prácticas no laborales e insertados posteriormente: en la gráfica podemos apreciar que el 75% de los usuarios que realizan prácticas durante este periodo de ejecución del programa son hombres.

RESULTADOS OBTENIDOS

Durante la ejecución del Programa Itinerarios Personalizados de inserción socio-laboral para jóvenes con discapacidad (YEI), en el periodo comprendido desde enero

a diciembre de 2017, se han atendido a un total de 41 usuarios, de los cuales 20 han sido dados de alta en el programa en este periodo (año 2017).

En cuanto a las prácticas no laborales en CEE o empresa ordinaria o Administración, hemos conseguido firmar convenios de formación con diferentes entidades para realizar este tipo de acciones con 4 usuarios incorporados en el programa.

En relación a la personas contratadas tras la elaboración del itinerario personalizado para cada usuarios, hemos insertado a 8 usuarios, un 19,51 % de los usuarios-destinatarios de nuestras acciones (41 usuarios yei), y hemos formalizado 10 contratos de los cuales 5 contratos se han firmado por un periodo superior a 6 meses.

5 usuarios han sido insertados durante los 6 primeros meses de acceso al programa.

Durante este año hemos conseguido contactar con 99 empresas nuevas en nuestra base de empresas, y hemos realizado 607 acciones de contacto con todas las empresas que forman la base desde que se inicia el programa en el año 2012.

Indicadores 2017 YEI enero-diciembre 2017

	total Ávila	total Burgos	total León	total Palencia	total Valladolid	total
Nº Usuarios que acceden al programa (alta participantes año)	2	1	10	3	4	20
Nº empresas nuevas en el programa (altas nuevas)	2	6	38	9	44	99
Nº de contactos con empresa (empresas con las que contactamos otra vez)	0	17	436	6	148	607
Nº contratos realizados	0	0	8	0	2	10
Nº de contratos de duración superior a 6 meses	0	0	5	0	0	5
Nº de usuarios insertados	0	0	6	0	2	8
Nº usuarios insertados durante los primeros 6 meses de acceso al programa	0	0	3	0	2	5
Nº de usuarios incorporados en prácticas	2	0	1	0	1	4
Nº de usuarios incorporados en prácticas e insertados posteriormente	0	0	0	0	1	1

Durante este año 2017, el programa CASA (Servicio de Asesoramiento sobre accesibilidad y productos de apoyo) ha trabajado en el asesoramiento a particulares, empresas, asociaciones, entidades públicas, comunidades de vecinos, etc. en materia de accesibilidad, de tal manera que se han atendido peticiones y dudas que nos llegaban por diferentes vías, telefónica, mail, presenciales en la sede de la asociación, etc. En ocasiones las soluciones han podido darse por esta misma vía, en otros casos nos hemos desplazado hasta el propio domicilio de los interesados, así como negocio o espacio público. Es allí in situ donde se han realizado las valoraciones con informes posteriores de recomendación para la mejora de la accesibilidad.

En esta materia, se ha firmado un convenio con el Ayuntamiento de Valladolid y la empresa AUVASA para confeccionar el diagnóstico en materia de accesibilidad de la situación del transporte público urbano en autobús y elaborar un plan de acción de mejora de la accesibilidad en este ámbito.

Se han llevado a cabo varias acciones formativas:

- Movilización de pacientes (asistente personal PREDIF)
- Jornadas de accesibilidad universal en la escuela de Arquitectura (UVA)
- Intervención en la presentación de los premios de Construcción sostenible de Castilla y León.
- Colaboración e intervención en la jornada de Daño Cerebral celebradas en ICTIA
- Colocación de stand en el congreso sobre asistencia personal organizado por PREDIF.



Se han tramitado quejas y peticiones de nuestros socios a diferentes entidades de la comunidad, como pueden ser ayuntamientos, establecimientos de uso público, etc. para solicitar mejoras en materia de accesibilidad urbanística, en el transporte, edificación, etc.

Se ha solicitado desde el departamento, a diferentes ayuntamientos de la comunidad, la reserva de plazas de estacionamiento para personas con movilidad reducida próximas a centros de uso público.

Se ha llevado a cabo el asesoramiento de las viviendas de los socios solicitantes de la adaptación por parte de Leroy Merlin.

Desde el departamento se ha seguido coordinando el servicio de asesoramiento en accesibilidad y productos de apoyo que se presta desde el proyecto APVA de la Federación Nacional, atendiendo y realizando seguimiento a las 208 personas solicitantes. Se han concedido, dentro del mismo programa, becas por valor de 12.000 € a 33 personas para la mejora de la accesibilidad en el domicilio y compra de productos de apoyo para aumentar la autonomía personal.

Se han mantenido contactos con los servicios sociales de la Junta de Castilla y León para establecer cómo se tramitarán las ayudas individuales que podrían ser convocadas en 2018.

Se ha propuesto al SACYL un sistema de gestión de aquellas prestaciones ortoprotésicas que abona esta entidad y son recuperables.

Este servicio también ha asesorado en la adquisición y compra de productos de apoyo que mejoren la autonomía de las personas con discapacidad y por tanto su calidad de vida.

Se ha valorado a los usuarios y en función de las necesidades, se han prescrito productos ortoprotésicos para que fueran prescritos por sus médicos de cabecera y especialistas. Posteriormente se ha coordinado con estos facultativos la idoneidad del modelo y adaptación del material.

Se ha llevado a cabo la comercialización y junto a los técnicos de mantenimiento, el mantenimiento de sillas de ruedas y material ortoprotésico de nuestros residentes.

Junto a los fisioterapeutas y terapeutas ocupacionales de nuestros diversos Centros de Fisioterapia y del proyecto Ictia, se lleva a cabo un trabajo conjunto de asesoramiento y comercialización de productos ortoprotésicos a nuestros socios y pacientes.

G-47537402

Se han coordinado visitas con los terapeutas ocupacionales de las diferentes sedes de Aspaym Castilla y León para dar a conocer y comercializar los productos de la ortopedia CETEO en los centros de Aspaym.

Se ha trabajado en colaboración con la Universidad de Valladolid en la elaboración de dispositivos de apoyo a medida a través de la impresión 3D para solucionar problemas individuales que mejoren la autonomía de los pacientes.

Desde el proyecto CASA se ha gestionado la adquisición de material para nuestros diversos centros de fisioterapia en Castilla y León y se está gestionado el equipamiento de los nuevos centros de Fisiomer y Aspaym Ávila.

INTERVENCIONES DEL PROGRAMA CASA
 (PERIODO DE ENERO A DICIEMBRE DE 2017)

	Accesibilidad	Productos de Apoyo	TOTAL
Particular	27	348	375
Colectividad	9	2	11
Empresa	4	16	20
Administración	3	8	11
Asociación	4	26	30
TOTAL	47	400	447

5. INICIATIVAS EMPRESARIALES



CETEO S.L

Ceteo S.L (Centro Transición al empleo Ordinario SL) es una empresa participada al 100% de Fundación ASPAYM Castilla y León, es un centro especial de empleo donde más del 95% de los trabajadores contratados son personas con discapacidad. En la actualidad, el número de trabajadores con discapacidad contratados asciende a 65 personas.

A continuación presentamos las principales iniciativas o proyectos desarrollados durante este año:

ALBERGUE “EL BOSQUE DE LOS SUEÑOS”

El albergue turístico de categoría superior "El Bosque de los Sueños", es una instalación propia de ASPAYM Castilla y León formada por 16 cabañas, situada en Cubillos del Sil (León) que constan de cocina-office, doble dormitorio, cuarto de baño totalmente adaptado y porche. El albergue cuenta además con aire acondicionado



en todas las cabañas y una cabaña de 200 metros de usos múltiples (cafetería mecanizada, office y comedor/salón), con una cabaña de recepción que facilita el acceso a internet desde 4 PC, además de contar con conexión wi-fi en todo el recinto.

La presente memoria ha sido elaborada a fecha 31 de diciembre de 2017, con lo cual ha sido posible incluir en

la misma, todos los datos con el año vencido como ha sido el criterio en años anteriores.

A lo largo del año 2017, hemos tenido unas 5693 pernoctaciones en nuestras instalaciones, lo que supone un aumento de un 3.25 % con respecto al año anterior.

Durante este periodo hemos prestado además unos 12772 servicios de comedor, esto supone una disminución del 5.10 %.

En este periodo hemos alquilado nuestras salas en 27 ocasiones a particulares o empresas para celebraciones de diversos eventos. En este apartado hemos tenido un incremento del 35 % con respecto a los alquileres de salas que se habían efectuado en el año 2016.

Durante el año 2017 nos han visitado diversos colectivos de personas con discapacidad, en concreto estos fueron los siguientes:

En el mes de **Febrero**, Aspaym organizó entre los días 19 y 24 de este mes, un programa Erasmus Plus, en el que participaron 20 Jóvenes procedentes de diversos países de la Unión Europea.

En el mes de **Mayo**, visitaron nuestras instalaciones los alumnos del College Anatolle, (Francia), Estuvieron alojados durante 3 días 55 miembros de este colectivo.

En el mes de **Junio**, Alfaem, organizó unas jornadas de formación en las que participaron más de 25 profesionales de esta Asociación.

También durante dos días de este mes se alojaron en nuestras instalaciones 58 personas pertenecientes al **Centro de Educación Especial Vinjoy (Oviedo)**. También durante 4 días se alojaron 14 personas integrantes del **Grupo Equitación Positiva (Oviedo)**.

En el mes de **Julio** durante 13 días se alojaron en nuestras instalaciones 32 personas de **Aspace Oviedo**. También en este mes y durante 9 días, estuvieron en nuestras instalaciones 46 personas integrantes de **Aspace Alava**. El grupo **Aspace Bizkaia** que estaba integrado por 14 personas se alojó en nuestras instalaciones durante 14 días. El grupo **Cogami (Confederación Gallega de Personas con Discapacidad)** integrado por 25 personas estuvo alojado en nuestras instalaciones durante 4 días.

Entre los días 1 y 12 de agosto se celebró en nuestras instalaciones un año más el **Campamento Aspaym**, en el que estuvieron presentes más de 170 personas entre participantes, voluntarios y miembros de la organización. También en este mes, se celebró el **"Smile" que es un programa Erasmus Plus II organizado por Aspaym**, en

la que participaron durante 8 días, 51 personas con y sin discapacidad, procedentes de diversos países europeos

CONTRATAS DE SERVICIOS

Ceteo S.L. presta servicios a la Administración pública, particulares y empresas tales como conserjería, limpieza, mantenimiento de edificios, peonajes y personal subalterno y cualquier otro que específicamente sea demandado. Dos son los entornos geográficos donde actualmente prestamos este tipo de servicios, siendo nuestra vocación extendernos progresivamente al resto de provincias de Castilla y León, empezando por aquellas en las que Aspaym ya tiene presencia.

Ávila

Mediante licitación pública con el Ayuntamiento de Ávila, se prestan servicios auxiliares de control de accesos en tres polideportivos de la ciudad; Cubierta Multiusos, Ribera del Adaja y Multiusos la Toledana (6 trabajadores). Durante el periodo se han hecho gestiones para ampliar los horarios, con el compromiso de hacerlo efectivo durante el ejercicio 2018.

Valladolid

Se siguen prestando diferentes servicios de Conserjería, control de accesos, administración, transporte y peonaje en las instalaciones de AUVASA (Autobuses Urbanos de Valladolid) en la capital vallisoletana con un total de 9 trabajadores.

Se han iniciado trabajos de limpieza en dos centros del Ayuntamiento de Valladolid; Centro de Difusión Tecnológica y la Agencia de Innovación con una trabajadora en cada centro.

También se han realizado trabajos de limpieza en el Colegio Teresianas, PREDIF CyL y en el Matadero Hermi en La Cistérniga. 6 Trabajadores en total

Concursos y licitaciones presentadas;

- Control de accesos en Dirección General de Deportes. Enero
- Limpieza lotes Diputación de Valladolid. Mayo
- Vigilancia Meseta Sky. Diputación Valladolid. Agosto
- Limpieza edificios. Ayuntamiento Arroyo Encomienda. Septiembre
- Compostadores. Diputación Valladolid. Noviembre.

PERSONAL CENTROS Y SERVICIOS ASPAYM

Como cobertura a la prestación de servicios asistenciales de Aspaym Castilla y León, Ceteo S.L., cubre con sus profesionales determinadas tareas de fisioterapia, celaduría, limpieza, cocina, conductores, conserjería y mantenimiento. En la actualidad, y de manera permanente un total de 22 trabajadores en Valladolid, 2 en Ávila, 1 en Burgos y 5 en León. La coordinación de Limpieza, lavandería y conserjería se gestiona y supervisa directamente por el personal de gestión de Ceteo.

VENTA DE SUMINISTROS A EMPRESAS

Comercializamos materiales de oficina y otros suministros a diversas empresas e instituciones principalmente de Valladolid. Mediante la selección de los proveedores más adecuados a cada necesidad y mediante diversos catálogos, ponemos en el mercado una gran variedad de productos; material y equipos de oficina, ropa laboral, equipos de protección individual, material de limpieza, regalo promocional, etc... Durante el periodo se han distribuido más de 150 catálogos y se reciben pedidos regularmente de más de 100 clientes. Destacable es la incorporación a nuestra cartera de clientes de Sertego que nos compra toda su ropa laboral a nivel nacional.

OTROS PROYECTOS

Tintorería: Mediante un acuerdo con la prestigiosa cadena de tintorerías Ledo de Valladolid, se ha asumido la gestión a riesgo de uno de sus establecimientos situado en el barrio de Parquesol. Durante el periodo se ha comenzado la prestación regular del servicio incorporando servicios de costura y lavandería a los que ya se prestaban. Renting de ropa laboral; se trata de un proyecto diseñado en colaboración con la empresa A3 EPIS, mediante la cual se ofrecería a empresas del ámbito agroalimentario un servicio de alquiler, lavado y entrega diaria in situ de ropa laboral. Ceteo se encargaría del lavado y logística, y la otra empresa del suministro. Se pondrá en el mercado en 2018

UNIDADES APOYO y GESTIÓN DE PERSONAL

En el mes de Septiembre se ha reforzado la unidad de apoyo en la que prestan servicios de ajuste personal y social a la plantilla del CEE, un técnico de grado medio y dos encargados. Se acoge a la regulación del RDL 469/2006. Durante este periodo se ha asumido la gestión de personal y producción de los servicios de Limpieza, conserjería y lavandería de Residencia por el personal de

Ceteo y se ha comenzado la construcción de una base de datos global de gestión de personal

BEQUAL

Con fecha 29 de Diciembre 2016 nos fue otorgado el sello Bequal en su categoría Plus. Mediante una auditoría estructurada en 7 categorías, 19 indicadores y 69 fuentes de verificación.

Se trata de certificar por una consultora independiente (Be on Diversity), que la organización cumple con parámetros de Recursos Humanos, Accesibilidad y Estrategia y Liderazgo que le hagan merecedor de esta acreditación.

El sello tiene una vigencia de tres años, sujeto a revisiones anuales, en las que se verificará tanto el mantenimiento de los criterios certificados como la mejora continua.

La entrega oficial de la acreditación se efectuó el 14 de Noviembre en Madrid, habiendo sido uno de los tres primeros CEE's de España en obtenerlo.

MARKETING Y PROMOCIÓN

Se ha editado un catálogo de servicios, donde se recoge la oferta de Ceteo y se ha creado por Javacoya una web informativa del CEE. Queda pendiente el posicionamiento y la creación de nuevos elementos de marketing digital para promocionar de manera efectiva nuestra gama de productos y servicios.

En el apartado networking, nos hemos asociado a CEDE, agrupación colaborativa de empresas de Valladolid con más de 45 empresas, con la intención de generar negocio entre los socios y compartir clientes y recursos.

Durante el periodo se ha participado en todas las reuniones de Junta Directiva de FEACEM CyL, patronal de los CEE's de iniciativa social y en su Asamblea anual

INVERSIONES

Se presentó expediente de interés social durante el mes de Septiembre a la Junta de Castilla y León con diversas inversiones por valor de más de 78.000€ y un total de 6 puestos de trabajo nuevos.

JORNADA Y ESTUDIO EMPLEO RURAL EN VALLADOLID

Mediante encargo directo de la Diputación de Valladolid, se ha elaborado un estudio en relación con la inserción laboral de las personas con discapacidad en la provincia de Valladolid con los siguientes apartados:

G-47537402

- Pre estudio de nichos de empleo susceptibles de ser ocupados por personas con discapacidad.
- Análisis de posibles formas de evolución desde los talleres ocupacionales o pre laborales, hacia el empleo protegido u ordinario.
- Sectores susceptibles de reserva de contratación pública de Ayuntamientos y Diputación.
- Recopilación de datos e indicadores de población con discapacidad.
- Posibles planteamientos de trabajo de la Comisión Técnica para el estudio de fórmulas de inserción laboral de personas con discapacidad, constituida en la Diputación de Valladolid.
- Análisis de Experiencias y buenas prácticas en otros territorios.

Dicho estudio se presentó el 30 de Noviembre en una jornada técnica sobre inserción laboral de personas con discapacidad de la Provincia, en la que se puso de manifiesto los resultados del estudio y otras ponencias con el mismo objetivo al que asistieron más de 60 personas implicadas en esta temática.



JAVACOYA MEDIA S.L

1. Alojamiento y mantenimiento de sitios web (76)

➤ Webs de ASPAYM (10)

www.aspaym.org¹, www.aspaymcyll.org¹, www.aspaym-asturias.es¹,
www.aspaymcuenca.org¹, www.aspaymtoledo.org², www.aspaymmalaga.com²,
www.aspaymbaleares.org², www.aspaymcordoba.org², www.aspaymgranada.org¹,
www.aspaymmurcia.org¹.

➤ Otras webs de Federación Nacional ASPAYM (13)

www.tramitesaccesibles.aspaym.org¹, www.formacionyempleo.aspaym.org²,
www.seguridadvialydiscapacidad.es¹, www.seguridadvialydiscapacidad.aspaym.org¹.

¹ MANTENIMIENTO ACTIVO

² MANTENIMIENTO PASIVO

G-47537402

www.seguridadvialydiscapacidad.aspaym.org/2015², www.fenages.org²,
www.campamento.aspaym.org¹, www.campamento2016.aspaym.org²,
www.campamento2015.aspaym.org², www.campamento2014.aspaym.org²,
www.campamento2013.aspaym.org², www.campamento2012.aspaym.org²,
formacion.meadministro.aspaym.org³.

➤ Otras webs de ASPAYM CyL y ASPAYM Asturias (12)

blog.aspaymcyll.org¹, videoblog.aspaymcyll.org², www.cidif.es², wiki.cidif.es³,
www.ictia.es², www.javacoya.es², www.elbosquedelosuenos.com²,
www.mondasyli rondas.es², cueco.aspaymcyll.org³, multipeople.aspaymcyll.org¹,
www.yosoytrabajo.es¹, formacion.aspaym-asturias.es³.

➤ Webs de PREDIF (14)

- www.predif.org¹, www.predif-asturias.org¹, www.predifcyll.org¹, www.predif-ib.org², www.predifmurcia.org¹, www.predifgalicia.org¹.
- www.viasverdesaccesibles.org², www.rutasdelvinoaccesibles.predif.org²,
www.asistenciapersonal.org¹, asistenciapersonal.predif.org²,
www.aulavirtual.asistenciapersonal.org¹, aulavirtual.predif.org³.
- www.sillasvoladoras.com¹, www.adecyl.org¹.

➤ Otras webs (27)

www.clustersivi.org¹, www.feacemcyll.org², www.cjcyll.es¹, voluntariado.cjcyll.es¹,
www.elcallejonalbergue.es¹, www.joseluisluna.com¹, www.hedner.es¹,
www.isesus.es¹, www.supervisionsexologica.es¹, www.fisioterpaiallanes.es²,
www.rosamontana.com¹, www.celtascortos.com¹, www.leonplaza.es¹,
www.cocomood.es², www.fisioterapianoeliaguadarrama.es¹,
www.ciudadespatrimonioaccesibles.org¹,
www.guiarqueologicaciudadespatrimonio.org¹,
www.murallasciudadespatrimonio.org¹, www.ventas especiales.es²,
www.ventas exclusivasrrg.com², www.queseriazucca.com¹, www.hdsvalladolid.com¹,
www.mariogonzaleztenista.com¹, www.euassistant.com¹, www.valladolidsex.com¹,
www.turismoruralmaryobeli.com¹, www.aclafeba.org².

➤ Traslados de los siguientes sitios web (1):

- www.valladolidsex.com

2. Nuevas aplicaciones webs desarrolladas (25)

➤ **Plataforma Tur4All:** Se sigue trabajando en:

³ MANTENIMIENTO MOODLE / WIKIS

G-47537402

- Desarrollo de aplicación Web.
 - Desarrollo de base de datos
 - Desarrollo de servicios web para la comunicación entre base de datos y otras aplicaciones web o móviles.
- **Isla Sirena – Plataforma de Telerehabilitación (antigua plataforma TeR-Remote).** Se ha seguido trabajando en ella atendiendo las peticiones del CIDIF y trabajando en el web service para su integración con el juego Isla EPIKA.
- **Aplicación web de Base de Datos de usuarios (trabajadores, socios, pacientes...)**
- Webs de ASPAYM + ASPAYM CyL (10)
- www.aspaymcyL.org, www.aspaymmurcia.org, www.aspaymgranada.org, www.aspaymmalaga.com, www.seguridadvialydiscapacidad.org, www.campamento.aspaym.org, www.aspaymbaleares.org.
 - www.ceteo.es, www.yosoytrabajo.es, www.ictia.es.
- Webs de PREDIF (3)
- www.predifmurcia.org, www.predif-ib.org, www.predifgalicia.org.
- Otras webs (9)
- www.hedner.es, www.celtascortos.es, www.queseriazucca.com, www.hdsvalladolid.com, www.mariogonzaleztenista.com, www.euassistant.com, www.murallasciudadespatrimonio.org, www.turismoruralmaryobeli.com, www.supervisionsexologica.es.

3. Webs en construcción (11)

- ASPAYM Jaén, ASPAYM Sevilla, www.favida.org, www.fenages.org, www.predifcv.org.
- www.upreddd.es, Base de Datos de ASPAYM Castilla y León, juventud.aspaymcyL.org
- www.etinsa.eu, www.bikoarloak.com, www.isesus.es.

4. Aplicaciones para móviles (2 + 4)

- **Mantenimiento y renovación de contenidos en la APP Ciudades Patrimonio Accesibles** (iOS y Android).
- **Web APPs desarrolladas (4):**
 - II Concurso Nacional de Dibujo Escolar ASPAYM (para Federación Nacional ASPAYM en Mayo) (concurso-dibujo.aspaym.org).

G-47537402

- APP para obtener descuentos en la carrera de La Maquinista (lamaquinista.com/cursa-descuento).
- APP para obtener descuentos para el servicio Ecooltra (glories.com/ecooltra).
- APP reparto aleatorio de más de 5.000 regalos para el Centro Comercial Glories (www.cocomood.es/glories/regalos).

5. Aplicaciones para Facebook (2)

- a. Concurso “VA ciudad amiga” para RQR.
- b. DEConcurso para YRG.

6. Estudios de Accesibilidad (3 webs y 2 APPs móviles)

- a. Webs Turismo en Barcelona (www.barcelonaturisme.com y www.barcelona-access.cat) y aplicación móvil Guía Oficial de Barcelona (para PREDIF en enero).
- b. Web de AUVASA (www.auvasa.es) y su aplicación móvil (para departamento de CASA en julio).

7. Formación y ponencias impartidas

Desde septiembre de 2017 Javacoya administra la **plataforma de formación a través de Webinar** (clases online) de Supervisión Sexológica. Entre septiembre y diciembre se supervisaron en total **22 clases**.

Por otra parte, diferentes compañeros del departamento han participado en jornadas de formación o ponencias como las que se citan a continuación:

- Formadores sobre accesibilidad web y accesibilidad en Wordpress en el proyecto Erasmus + “Put yourself in my shoes” celebrado en El Bosque de los Sueños en febrero.
- Formador sobre accesibilidad web en el proyecto Erasmus + Facilitating Inclusive Trainings en Mollina (Málaga).
- Profesor del curso de formación MeAdministro de la Federación Nacional ASPAYM.
- Curso “Crea, diseña y gestiona tu propia web” en el Comunidad Joven 2017 (CJCyL).
- Accesibilidad web y nuevas tecnologías en T3chFest (UC3M) – Madrid.
- La terapia a través de la realidad virtual en el evento Hackathon de Valladolid.
- Curso de Wordpress avanzado, centrado en la accesibilidad web (Vallahackathon 2017).
- Taller de 20h. impartido a los alumnos de DAM (Desarrollo de Aplicaciones Multiplataforma) del Centro Gregorio Fernández de Valladolid sobre el desarrollo de una páginas web accesibles en Wordpress.

G-47537402

- Ponencia sobre Accesibilidad e innovación digital en FiBest (Foro de empleo de Castilla y León)
- Diferentes ponencias sobre Accesibilidad web, Javacoya y ASPAYM Castilla y León en centros educativos y universidades de Castilla y León.

8. Gestión de correo electrónico (516 cuentas)

La gestión del correo electrónico incluye la creación de cuentas de correo, el almacenamiento de todos los mensajes recibidos, la interfaz para acceder de manera online al correo, el soporte para la configuración de cuentas de correo electrónico, backups diarios de todas las cuentas de correo y el antivirus del servidor.

- @oficinas.aspaymcyll.org (148), @ictia.es (36), @ceteo.es (11), @cidif.es (10), @javacoya.es (25), @upreddd.es (1), @aspaym.org (17), @fenages.org (9), @aspaym-asturias.es (25), @favida.es (7), @aspaymcuenca.org (5), @aspaymtoledo.org (3), @aspaymmalaga.com (13), @aspaymbaleares.org (25), @aspaymcordoba.org(2), @aspaymmurcia.org(11), @predif.org (36), @predif-asturias.org (6), @predifcv.org (2), @predifcyll.org (9), @predifgalicia.org (1), @predifmurcia.org (3), predifmalaga.org (1), @adecyl.org (16), @sillasvoladoras.com (4), @asistenciapersonal.org (5), tur4all.com (3), tur4all.pt (2),@celtascortos.com (13), @hedner.es (6), @isesus.es (6), @rosamontana.com (2), @clustersivi.org (6), @dediaynoche.com (3), @feacemcyll.org (1), @fisioterapiallanes.es (1), @asvai.org(24), @leonplaza.es (3), @seguridadvialydiscapacidad.es (2), @seguridadvialydiscapacidad.com (1), supervisionsexologica.es (2),

9. Otras actividades:

- **Mantenimiento de los sistemas informáticos de ASPAYM Castilla y León** (instalación de nuevos equipos, restauración de software, asesoramiento y resolución de incidencias tanto de trabajadores como de usuarios de la residencia así como resolución de ciertos problemas generados por los virus informáticos, gestión de servidores, configuración de cuentas de correo y de las firmas en las cuentas de correo...). Incluye también el mantenimiento de **ICTIA** en Simancas y de **CETEO-CASA** con especial mención al mantenimiento del software de facturación FactuSOL y TPVSOL.
- **Instalación y mantenimiento de los sistemas informáticos de PREDIF Castilla y León.**
- **Monitorización de sitios web y análisis de redes sociales.**
- **Estudios de marketing SEM para diversas entidades como Hedner, Supervisión Sexológica, ASPAYM Murcia, ASPAYM Baleares,...**

G-47537402

- **Elaboración de los contenidos en la Guía “Buenas prácticas en la gestión de los servicios telemáticos para todos: fácil, accesible y guiado”** (<http://www.aspaym.org/pdf/publicaciones/3-MeAdministro-BuenasPracticas.pdf>) para el proyecto MeAdministro.
- **Desarrollo de secciones dentro de las páginas webs de diferentes centros comerciales (14):**
- **Desarrollo de landing page para diferentes concesionarios de vehículos (45).**
- **Desarrollo de HTML para mailing de diferentes concesionarios de vehículos (35).**
- **Corrección de fallos y relanzamiento de la web** www.thefreakcabaretcircus.com.



10. Resumen principal actividad de Javacoya en 2016

- Alojamiento y mantenimiento de 76 aplicaciones web.
- Desarrollo de 24 aplicaciones web nuevas (destacando Tur4All, Murallas de las Ciudades Patrimonio y la plataforma Isla Sirena), 4 web apps y 2 aplicaciones para Facebook.
- 3 estudios sobre accesibilidad web y 2 sobre accesibilidad en APPs móviles.
- Realización de diferentes cursos formativos y ponencias.
- Gestión y mantenimiento de 516 cuentas de correo electrónico.
- Desarrollo de 14 secciones dentro de las aplicaciones web de diferentes centros comerciales.
- Desarrollo de 45 landing page y 35 HTML para mailing a diferentes concesionarios.
- Mantenimiento de los servicios informáticos de ASPAYM Castilla y León, Icita, Ceteo y PREDIF Castilla y León.

G-47537402

6. PROYECTOS

A lo largo del año 2017 desde este departamento se han presentado los siguientes proyectos a las convocatorias que detallamos a continuación:

MES DE LA CONVOCATORIA	ENTIDAD	LÍNEA DEL PROYECTO	PROYECTO PRESENTADO	CONCEDIDO
Marzo 2017/colab D.A	Fundación Mapfre	Premio mejor iniciativa en acción social	Programa de Fisioterapia en el Medio Rural (FISIOMER)	
Marzo 2017	Fundación ONCE	Reformulación del proyecto inicial presentado a la convocatoria del año 2016	Construcción del centro de día ASPAYM Ávila	Si
Marzo 2017	Fundación Gutiérrez Manrique (Caja de Burgos)	Ayudas a Proyectos Sociales 2017	Programa de Fisioterapia en el Medio Rural (FISIOMER) –Villadiego - Burgos	No
Abril 2017	Fundación ONCE 2017	Convocatoria de Ayudas año 2017	Programa de Fisioterapia en el Medio Rural (FISIOMER)	
Abril 2017	Diputación Provincial de Burgos	Convocatoria de ayudas para gastos de mantenimiento de centros y desarrollo de programas y actividades, año 2017	Programa de Fisioterapia en el Medio Rural (FISIOMER) – Villadiego - Burgos	No
Abril 2017	Gerencia de Servicios Sociales	Subvención Nominativa Fundación ASPAYM Castilla y León 2017	CIDIF	Si

G-47537402

Abril 2017	Gerencia de Servicios Sociales	Subvención Nominativa Fundación ASPAYM Castilla y León 2017	Programa CASA	Si
Mayo 2017	CaixaBank	Obra Social	Programa de Fisioterapia en el Medio Rural. FISIOMER	Si
Mayo 2017	CaixaBank	Obra Social	Adquisición de vehículo adaptado o furgoneta para el transporte de usuarios	Si
Mayo 2017	Gerencia de Servicios Sociales	Inclusión socio-laboral	Programa de Itinerarios Personalizados de inserción socio-laboral para jóvenes con discapacidad (YEI)	Si
Mayo 2017	Federación Nacional ASPAYM	Programa de adquisición de equipamiento y adaptación de centros de atención a personas con discapacidad	Programa adquisición de equipamiento- Centros de día, 2º pago proyecto concedido en 2016- ejecución 2017	Si
Junio 2017	Premios Íntegra BBVA	IX Concurso Íntegra de BBVA	Trayectoria profesional de la entidad	No
Junio 2017	Ministerio de Sanidad, Servicios Sociales e Igualdad	Instituto de la mujer para la igualdad de oportunidades	Implantación del Plan de Igualdad en la Fundación ASPAYM Castilla y León	Si
Junio 2017	Ministerio de Sanidad, Servicios Sociales e Igualdad	Instituto de la mujer para la igualdad de oportunidades	Implantación del Plan de Igualdad en CETEO (Centro de Transición al Empleo Ordinario)	Si
Junio 2017	Federación Nacional ASPAYM	Programa de Fisioterapia en el medio rural. FISIOMER	Programa FISIOMER, 2º pago proyecto concedido en 2016- ejecución 2017	Si

G-47537402

Junio 2017	Acción Social BANKIA	Aplicación medidas alternativas LGD – Edición 2016-2017	Programa de Itinerarios Personalizados de Inserción socio-laboral para personas con discapacidad. Acciones de comunicación y difusión. Memoria justificativa	Si
Junio 2017	Acción Social BANKIA	Aplicación medidas alternativas LGD – Edición 2017-2018	Programa de Itinerarios Personalizados de Inserción socio-laboral para personas con discapacidad. Medidas alternativas. Proyecto de solicitud	Si
Julio 2017	Ayuntamiento de Valladolid	Convocatoria Pública de Concesión de Subvenciones para el fomento del empleo estable	Costes salariales de los trabajadores de la Fundación ASPAYM Castilla y León	Si
Julio 2017	Ayuntamiento de Valladolid	Convocatoria Pública de Concesión de Subvenciones para el fomento del empleo estable	Costes salariales de los trabajadores del Centro de Transición al Empleo Ordinario CETEO S.L	Si
Agosto 2017	Junta de Castilla y León	Solicitud de subvenciones destinadas a entidades del tercer sector para la realización de programas de interés general durante el 2018 con cargo a la asignación tributaria del IRPF (0,7%)	Servicio de Rehabilitación y Prevención de situaciones de dependencia en el medio rural: Programa FISIOMER Fundación	Si
Agosto 2017	Junta de	Solicitud de	Adquisición de	Si

G-47537402

	Castilla y León	subvenciones destinadas a entidades del tercer sector para la realización de programas de interés general durante el 2018 con cargo a la asignación tributaria del IRPF (0,7%)	equipamiento y adaptación de centros de atención. Ampliación de equipamiento de los centros de Valladolid y León. Fundación	
Septiembre 2017	Ayuntamiento de Valladolid	Convocatoria Pública de Concesión de Subvenciones para el fomento del empleo estable – 2º fase	Costes salariales de los trabajadores de la Fundación ASPAYM Castilla y León	Si
Septiembre 2017	Ayuntamiento de Valladolid	Convocatoria Pública de Concesión de Subvenciones para el fomento del empleo estable – 2º fase	Costes salariales de los trabajadores de Ceteo	Si
Noviembre 2017	Fundación ONCE	Convocatoria de Ayudas año 2016 Sustitución proyecto reformulado en 2016 Nuevo proyecto para 2017 – ejecución en 2017	Adecuación de espacios para Centro de Día ASPAYM Ávila	Si
Noviembre 2017	Premios ABC Solidarios	Presentación de los Premios ABC Solidarios en la	Trayectoria Fundación ASPAYM Castilla y León	

G-47537402

		Modalidad "Entidad Solidaria"		
--	--	-------------------------------------	--	--

MES DE LA CONVOCATORIA	ENTIDAD	LÍNEA DEL PROYECTO	PROYECTO PRESENTADO	CONCEDIDO
Abril 2017	Fundación Banco Santander	"Santander Ayuda" Proyectos sociales para mejorar la calidad de vida de las personas en situación o riesgo de vulnerabilidad.	"Adquisición de equipamiento informático para el nuevo centro de Rehabilitación"	No
Abril 2017	Fundación Caja de Ávila y Bankia	Proyectos de Acción Social	"Atención integral a personas afectadas por daño cerebral producido por un ictus, traumatismos..."	Si
Octubre 2017	Fundación Caja Segovia y Bankia	Proyectos de acción social	Información , orientación y asesoramiento	No
Noviembre 2017	Ayuntamiento de Ávila	Fomento empleo estable	Contrato indefinido	Si

MES DE LA CONVOCATORIA	ENTIDAD	LÍNEA DEL PROYECTO	PROYECTO PRESENTADO	CONCEDIDO
ENERO 2017	CAIXA	REHABILITACIÓN FÍSICA	MEJORA DE LA CALIDAD DE VIDA A TRAVÉS DE LA REHABILITACION INTEGRAL	No
MARZO 2017	FUNDACIÓN GUTIERREZ Manrique	FISIOMER	FISIOMER	No
MAYO 2017	DIPUTACIÓN DE BURGOS	FISIOMER	FISIOMER	No
JULIO 2017	AYUNTAMIENTO DE BURGOS	REHABILITACIÓN FÍSICAS	MEJORA DE LA CALIDAD DE VIDA A TRAVÉS DE LA REHABILITACION INTEGRAL Y LA	Si

G-47537402

			INVESTIGACIÓN	
AGOSTO 2017	AYUNTAMIENTO DE BURGOS	OCIO INCLUSIVO	CAMPAMENTO URBANO DE OCIO INCLUSIVO	Si

MES DE LA CONVOCATORIA	ENTIDAD	LÍNEA DEL PROYECTO	PROYECTO PRESENTADO	CONCEDIDO
Mayo 2017	Ayuntamiento de León	Apoyo económico para actividades de Asociaciones juveniles ASPAYM JUVENTUD	ACERCATE A LA DISCAPACIDAD Curso de formación voluntariado Sesiones de "ponte en mis zapatos" Jornada empleo juvenil	Si
MAYO 2017	Ayuntamiento de León	Acción social FUNDACION ASPAYM CyL	Rehabilitación para personas con discap y/o dependencia en situación de vulnerabilidad	Si
AGOSTO 2017	Diputación de León	Acción social FUNDACION ASPAYM CyL	Fisioterapia en el ámbito rural. FISIOMER	

MES DE LA CONVOCATORIA	ENTIDAD	LÍNEA DEL PROYECTO	PROYECTO PRESENTADO	CONCEDIDO
Marzo 2017	Diputación provincial de Palencia.	Convenio entre Diputación y F. ASPAYM	Renovación convenio existente: solicitud y proyecto.	Sí
Abril 2017	Gerencia de servicios sociales.	Servicio de Promoción de la autonomía personal.	Renovación acreditación.	Sí.

MES DE LA CONVOCATORIA	ENTIDAD	LÍNEA DEL PROYECTO	PROYECTO PRESENTADO	CONCEDIDO
Febrero 2017	Gerencia de servicios sociales.	Servicio de Promoción de la autonomía personal.	Renovación acreditación.	Sí.
Octubre 2017	Gerencia de servicios sociales.	Servicio de ayuda a domicilio.	Solicitud acreditación del servicio ayuda a domicilio.	Sí.
Octubre 2017	Patronato Municipal de Deportes. Ayuntamiento de Palencia.	Prórroga de Convenio de colaboración entre el Patronato Municipal de Deportes y la Fundación ASPAYM 2017/2018.	Proyecto de actividades 2017/2018 Centro ASPAYM Palencia, fisioterapia y formación para personas con discapacidad y deportistas.	Sí.

7. PROYECTOS EUROPEOS

A lo largo del año 2017 desde este departamento se han presentado los siguientes proyectos a las convocatorias que detallamos a continuación:

MES DE LA CONVOCATORIA	ENTIDAD	LÍNEA DEL PROYECTO	PROYECTO PRESENTADO	Concedido
1er cuatrimestre	Åbo Akademi University	H2020	DigiWells - Digital Wellness Services for Young Elderly	No
1er cuatrimestre	Fundación ASPAYM Castilla y León	ERASMUS +	DiverGente	No
1er cuatrimestre	Gamma Institute	ERASMUS +	LOVE Life and Dance	Sí
1er cuatrimestre	Gamma Institute	ERASMUS +	International Week of Prcatitioners in the field of Youth	No
1er cuatrimestre	Co.Net Sicilia	ERASMUS +	RADYOUTH: rise the youth in the rural contexts	Sí
1er cuatrimestre	ETASS	ERASMUS +	Youth -Training, Exchange and Mobility / Y - TEAM	No
1er cuatrimestre	Fundación ASPAYM Castilla y León	ERASMUS +	Generating social inclusion through Educational Pills and Theatre of Opressed around the world - SIEP	No
1er cuatrimestre	Fundación ASPAYM Castilla y León	Fundación Mapfre	Premios Fundación Mapfre	
1er cuatrimestre	Fundación ASPAYM Castilla y León	CJE	Oratoria y portavocía	No
1er cuatrimestre	Fundación ASPAYM Castilla y León	Fundación Carrefour	DiverGente	
1er cuatrimestre	University of Macedonia	ERASMUS +	Labor Market Access for People	No

G-47537402

			with Disabilities	
1er cuatrimestre	Centro internazionale per la Promozione dell'Educazione e lo Sviluppo – CEIPES	ERASMUS +	InterculturaLab	No
1er cuatrimestre	Co.Net Sicilia	ERASMUS +	MIGRADYO	No
2º cuatrimestre	ASPAYM Juventud	Ayuntamiento de Valladolid	ASPAYM JUVENTUD EN ACCIÓN	Sí
2º cuatrimestre	ASPAYM Juventud	Ayuntamiento de Valladolid	Juegos adaptados para el desarrollo de actividades de ocio y tiempo libre para personas con discapacidad física	Sí
2º cuatrimestre	CETEO	Premios Integra	Baterías de plomo	No
2º cuatrimestre	Fundación ASPAYM Castilla y León	Fundación La Caixa	Fisiomer Villadiego	No
2º cuatrimestre	Fundación ASPAYM Castilla y León	Encuentro Cultura y Ciudadanía	Los museos salen a la calle	No
2º cuatrimestre	Fundación ASPAYM Castilla y León	Premios CERMI	Los museos salen a la calle	No
2º cuatrimestre	ICTIA	Fundación Banco Santander	ICTIA	No
2º cuatrimestre	Fundación ASPAYM Castilla y León	IRPF	Viviendas accesibles	Sí
2º cuatrimestre	Fundación ASPAYM Castilla y León	CJE	Oratoria y portavocía	No
3er cuatrimestre	ETASS	ERASMUS +	KA2 - Cooperation for the Exchange of Good Practices	No

G-47537402

3er cuatrimestre	Fundación ASPAYM Castilla y León	ERASMUS +	DiverGente 2018	Sí
3er cuatrimestre	Gamma Institute	ERASMUS +	Train your Dragon: Thinking, playing, acting metaphors for change in youth	Sí
3er cuatrimestre	Co.Net Sicilia	ERASMUS +	RADYouST	No
3er cuatrimestre	ASPAYM Juventud	CJCYL	Crea tu web con Wordpress	Sí
3er cuatrimestre	ASPAYM Juventud	Instituto de la Juventud	ASPAYM Juventud	Sí
3er cuatrimestre	University of Coimbra	COST	Internet of Things - Social Lab	No
3er cuatrimestre	ASPAYM Castilla y León	ADECO CAMINO	Fisiomer Villadiego	
3er cuatrimestre	ASPAYM Castilla y León	GAL ADESCAS	Fisiomer Sahagún	

8.COMUNICACIÓN ASPAYM

Desde ASPAYM Castilla y León se ha diseñado una estrategia de comunicación para el año 2017, coincidiendo con la celebración del 25º aniversario de la entidad, con el objetivo de llegar a los diferentes públicos y mostrar todos los proyectos que tiene la entidad. Para ello se han establecido diferentes canales y mensajes, cuyos resultados se muestran en esta memoria anual.

1. Medios de Comunicación

En este año se han desarrollado **405 acciones** destinadas a los medios conservadores (prensa, radio y televisión), digitales y relaciones públicas. A lo largo de todo el periodo se han producido un **total de 1.547 impactos en medios** (esto supone un **9% menos de impactos respecto a 2016 con 1.693 noticias publicadas**. NOTA: en la comparativa de noticias se detalla un análisis de este pequeño descenso en los impactos).

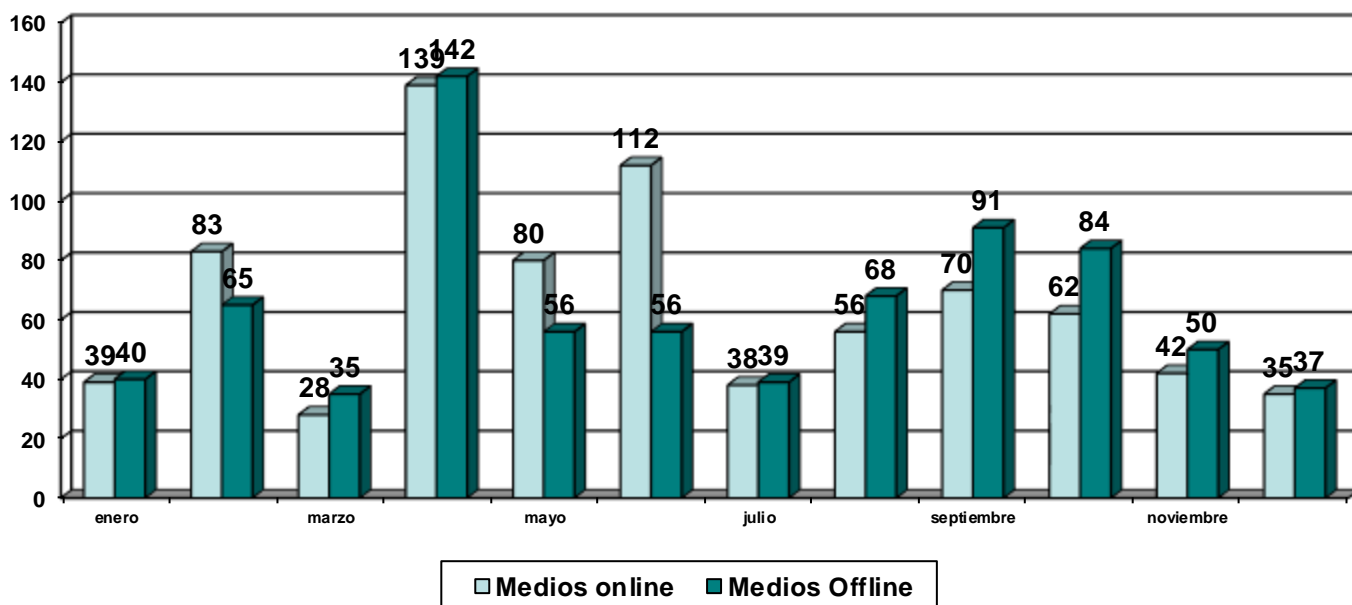


Gráfico 1: Nº de noticias offline y online publicadas mensualmente durante el año 2017

En total hay **405 acciones de comunicación**, lo que supone un 12,4% más que en 2016. Este aumento se debe en parte a las actividades desarrolladas por el 25º aniversario, cuyas acciones llevadas a cabo aumentan en un 20% el trabajo de actividad normal. **Sin embargo, si traducimos el trabajo en horas del 25º aniversario supone un 60% respecto al resto del trabajo realizado en el departamento en el año 2017.** (NOTA: tras este pequeño análisis puede existir una relación entre el descenso en repercusión de impactos mediáticos y el aumento de actividad. El 25º aniversario ha supuesto un aumento en horas de trabajo, pero no en exceso de actividad mediática, de ahí que mucho trabajo de lugar a menos acciones, pero más grandes, y por lo tanto, menos repercusión en cuanto a números de impactos pero no en calidad de la información, como veremos en el valor editorial.)

A partir de las acciones de comunicación desarrolladas, durante 2017, se han producido la publicación de **784 noticias online y 763 impactos offline. De estas publicaciones 49 noticias han sido emitidas en televisión y radio.**

A continuación, se presenta una tabla con los principales contenidos informativos que los medios de comunicación han proyectado durante 2017.

G-47537402

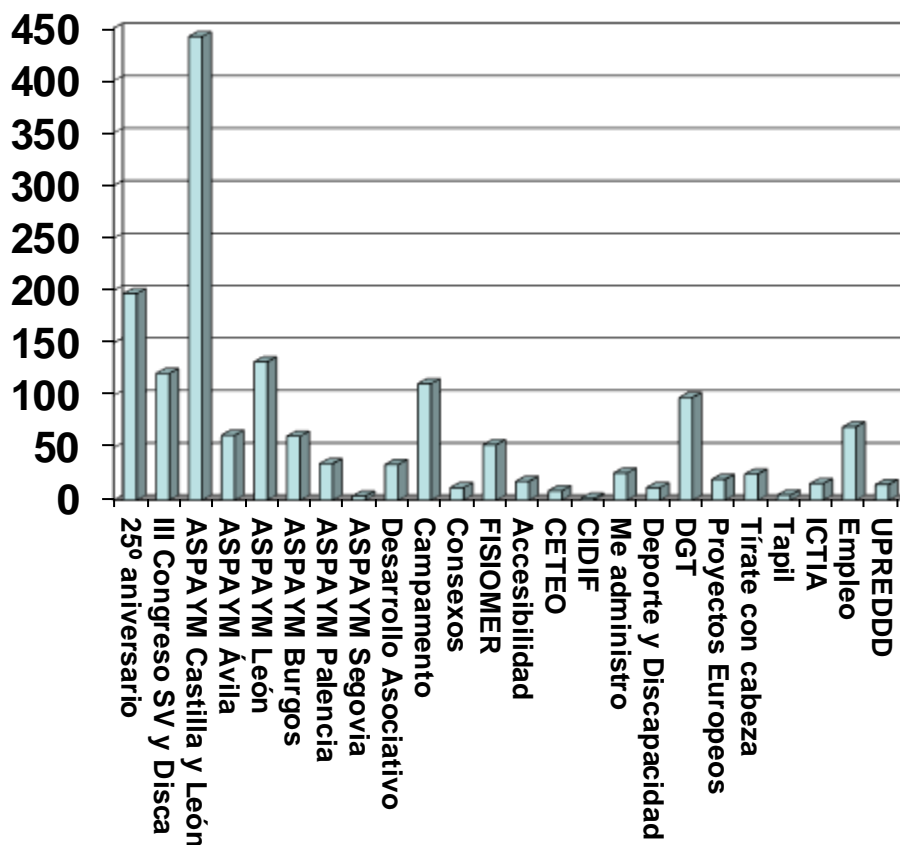


Tabla nº3: Desglose de noticias por proyectos y programas comparando las de 2017 y 2016

Todas estas publicaciones que se marcan tienen un valor económico que se muestra a continuación comparando con los datos de 2016.

	AÑO 2016	AÑO 2017
Valor Publicitario	1.026.455,70€	2.531.878,3€
Valor Editorial	3.079.367,10€.	7.595.634,9€

Tabla nº4: Comparativa del valor publicitario y editorial de las publicaciones de 2016 y 2017

(NOTA: se demuestra aquí la teoría que plasmamos en el punto anterior. En el año 2017 hay menos publicaciones, pero su calidad es mayor ya que el coste editorial de estas noticias supone un 70% más. Esto se traduce en mejores publicaciones con mayores espacios de tiempo en tv y radio y en páginas para prensa, contenidos más personalizados, de mayor relevancia. Esta tendencia debería continuar para 2018, centrarnos más en la calidad que la cantidad.)

2. Acuerdos de colaboración y Relaciones Públicas

Coincidiendo con una de las acciones marcadas en el Plan de Comunicación interna de la entidad se han cerrado **11 acuerdos de colaboración con diferentes cadenas y empresas**, consiguiendo mejoras para los empleados y socios de ASPAYM Castilla y León. Además, se ha contactado **con 23 empresas** y entidades para establecer acciones de colaboración conjuntas. A continuación, se señalan algunas:

3. Notas de Prensa

Este año ha sido especial debido al 25º aniversario, la carga de trabajo en este campo ha dejado de lado un poco la actividad periódica, aunque se ha dado cobertura mediática a todas las actividades existentes. Se han elaborado **un total de 106 notas de prensa frente a las 82 del año 2016**.

4. Comunicación Online

El año 2017 ha tenido especial relevancia online, han aumentado mucho las publicaciones y por consiguiente la actividad. A continuación, se muestran los análisis de la repercusión obtenida en todos los canales tanto para ASPAYM Castilla y León.

Datos más relevantes de 2017

- **Página web: 85 noticias anuales con un total de 91.489 visitas** a páginas.
- **Facebook: 3.429 seguidores** con un alcance total de **966.011 y 647 mensajes publicados**
- **Twitter: 2.991 followers** con 825 mensajes lanzados en todo año.

- **Instagram: 505 seguidores**
- **Youtube: 23 vídeos** subidos con **3.904 visitas**
- **Videoblog “Sumando capacidades”: 1.375 visitas** a páginas.

5. Comunicación Interna

Entre las acciones desarrolladas en este 2017 se encuentran 14 actividades, a lo que hay que sumar el envío del Boletín Interno y Externo destacando los porcentajes del más leído es el Boletín Interno con un 53% de aperturas y el menos el enviado como Especial Cursos DA: Concurso de Microrrelatos sobre Educación Sexual #RelatoConsexos con un 17% de aperturas.

9. ESCUELA DE FORMACIÓN

Desde Aspaym Castilla y León continuamos creciendo en las propuestas formativas, logrando en este año, asentar la formación neurológica con una oferta de consolidación a través de los cursos de introducción al Concepto Bobath, implantando la primera edición del curso avanzado, dirigido como no podía ser de otra manera en el 25 Aniversario de Aspaym Castilla y León, a la LESION MEDULAR, realizando el primer curso con participantes internacionales, y contando con formadores de categoría mundial.

Se afianza la posición de Aspaym dentro de la formación neurológica y se orienta como un referente en el concepto Bobath, realizando además de curso avanzado de lesión medular, cursos introductorios a la lesión medular, al abordaje en pediatría, y siendo pioneros en la formación de logopedas bajo el concepto Bobath, sin olvidarnos del introductorio al Concepto Bobath en el paciente neurológico adulto que este año cumple su 5ta edición.

Se sigue afianzando la formación general y nuevas tecnologías con cursos de ofimática para el uso de las herramientas más habituales de office como son el Word y el Excel. Además de continuar con la necesaria formación en la protección de datos.

Se apuesta por los profesionales de la empresa, y los trabajadores de ASPAYM CyL realizan formaciones internas, dando capacidad de crear foros de debate y potenciar las relaciones interdepartamentales, apostando por nuestros profesionales para la docencia, en cursos como Valoración del pie neurológico y aplicación de ortesis DAFO, así como en el curso de Marcha humana, valoración y tratamiento.

Se afianza la formación de equipos con trabajo orientado a la planificación del centro residencial a través de 2 importantes apuestas formativas, con un proyecto de futuro para la Residencia de Aspaym y curso de atención sanitaria a personas dependientes. Que se pretende continuar con la presencia de un grupo de nuestros trabajadores para ver y aprender las gestiones y el funcionamiento de centros de referencia de características similares al nuestro.

Además, se apuesta por la formación de nuestros trabajadores, facilitando el acceso a formaciones externas como Intervención en la función ejecutiva o Curso de tratamiento de la marcha en suspensión parcial en tapiz rodante (BWSTT) y el Concepto Bobath.


A lo largo de este año se ha formado diferentes perfiles profesionales: Fisioterapeutas, terapeutas ocupacionales, psicólogos, celadores, cuidadores, enfermeras, logopedas, trabajador social, personal administrativo y servicios.



En números:

A lo largo del año 2017 se han realizado un total de 14 formaciones, más 2 colaboraciones en formaciones externas, por estas formaciones organizadas o gestionadas desde Aspaym CyL han pasado un total de 257 alumnos, de los cuales el 62%,160 han sido trabajadores de Aspaym. El listado de cursos y cantidad de alumnos de cada curso es el siguiente:



	Curso	Total alumnos	Trabajadores ASPAYM CyL
	Curso Básico de Evaluación y tratamiento del paciente neurológico adulto. Concepto Bobath.	12	4
	Evaluación y Tratamiento del daño medular incompleto. Curso avanzado del Concepto Bobath.	20	3
	Introducción a la evaluación y tratamiento de individuos con daño medular incompleto. Concepto Bobath.	20	5
	Valoración del pie neurológico y aplicación de la ortesis DAFO	21	17
	Protección de datos	1	1

Introducción al Concepto Bobath para la valoración y el tratamiento del niño con alteraciones sensorio---motoras de origen central	24	7
Planificación centrada en la persona	20	20
Introducción al Concepto Bobath para logopedas	24	6
Proyecto futuro de la Residencia ASPAYM	24	24
Curso de Atención Sanitaria a personas dependientes	21	21
Marcha Humana. Estudio y Valoración de la marcha	20	20
Introducción al Concepto Bobath en el paciente neurológico adulto. Movimiento Normal	20	3
Curso inicial e intermedio de Word	7	7
Curso inicial e intermedio de Excel	18	18
Curso de tratamiento de la marcha en suspensión parcial en tapiz rodante (BWSTT) y el Concepto Bobath	4	4
Intervención en la función ejecutiva	1	1

CALENDARIO FORMACIONES ASPAYM CASTILLA Y LEÓN 2017

ENERO	FEBRERO	MARZO	ABRIL	MAYO	JUNIO
<p>26-27-28-29 y 30 Evaluación y Tratamiento del daño medular incompleto. Curso avanzado del Concepto Bobath</p>	<p>1 y 2 Evaluación y Tratamiento del daño medular incompleto. Curso avanzado del Concepto Bobath 16-17-18-19 y 23-24-25 y 26 Curso Básico de Evaluación y tratamiento del paciente neurológico adulto. Concepto Bobath 2da ed (1/2)</p>	<p>11 Valoración del pie neurológico y aplicación de la ortesis DAFO Curso Protección de datos 22 Curso de Planificación Centrada en la Persona</p>			<p>1-2-3 4 y 8-9-10-11 Curso Básico de Evaluación y tratamiento del paciente neurológico adulto. Concepto Bobath 2da ed (2/2)</p>
JULIO	AGOSTO	SEPTIEMBRE	OCTUBRE	NOVIEMBRE	DICIEMBRE
		<p>15-16-17 Introducción al Concepto Bobath para la valoración y el tratamiento del niño con alteraciones sensorio-motoras de origen central 2da ed</p>	<p>20-21-22 Introducción al Concepto Bobath para logopedas 21 y 22 Intervención en la función ejecutiva 28 Marcha Humana. Estudio y Valoración de la marcha 18-19 y 31 Proyecto futuro de la Residencia ASPAYM</p>	<p>6 Atención sanitaria a personas dependientes Curso inicial e intermedio de Excel Curso inicial e intermedio de WORD 25 y 26 Curso de tratamiento de la marcha en suspensión parcial en tapiz rodante (BWSTT) y el Concepto Bobath</p>	<p>15-16-17 Introducción al Concepto Bobath en el paciente neurológico adulto. Movimiento Normal 5ta ed</p>

10. SERVICIO DE ASISTENCIA PERSONAL

DESCRIPCIÓN DEL SERVICIO:

El Servicio de Asistencia Personal se define como un servicio de ayuda personalizada para la vida independiente, prestado por un/a asistente/a personal profesional de acuerdo a los criterios e indicaciones de la persona que recibe la asistencia. La asistencia personal reconoce la capacidad y el derecho de toda persona a disfrutar del máximo de su autonomía en el desarrollo de su proyecto vital, destacando de esta forma como una estrategia de atención social novedosa que supone un cambio en la manera de entender la atención a las personas con discapacidad. Significa un cambio en la atención a las necesidades de las personas, pasando de basarse en servicios prediseñados y predeterminados limitados por la capacidad del cuidador informal, para pasar a atender de forma específica las propias necesidades que las personas precisan.

ASPAYM Castilla y León hace efectiva su apuesta firme por esta figura y este modelo de atención mediante la implantación de esta figura desde el año 2016. Poniendo el foco en la promoción de la autonomía personal, la autodeterminación, la igualdad de oportunidades y el empoderamiento de la persona, se pone en marcha este servicio con objeto de ser una herramienta transversal a disposición de múltiples departamentos

y

propuestas.



A lo largo del curso 2017, las interacciones llevadas a cabo por el Departamento de Asistencia Personal se han producido con los siguientes servicios: Residencia y Centro de Día, Departamento de Juventud, Departamento de Atención al Socio, y otras consultas de diversa tipología. A continuación se detallan de manera disgregada los datos referidos a la Memoria de Asistencia Personal 2017.

- **Asistencia Personal – Residencia y Centro de Día**

La propuesta de proyecto de Servicio de Asistencia Personal se adscribe dentro de las líneas de planificación centrada en la persona (PCP) adoptadas por el centro residencial y el centro de día desde principios de 2015. Desde esta metodología de trabajo, se trata de planificar los apoyos que cada persona precisa dentro de la especificidad y la diferenciación de los rasgos identitarios únicos de cada individuo. Partiendo de las necesidades y demandas que hace la propia persona, se permite respetar y atender el derecho de autodeterminación y el principio de autonomía de la persona.

El Servicio de Asistencia Personal es un recurso idóneo para atender y dar respuesta a los planteamientos surgidos en la programación de PCP de una forma individual y cercana. La totalidad de servicios prestados en los entornos de Residencia y centro de Día se relacionan de forma directa con los planteamientos surgidos en la PCP.

Los apoyos que se han ido prestando a lo largo del año 2017 para las personas de Residencia y Centro de Día son los que se recogen en la tabla presentada a continuación:



Tabla 1: Número de apoyos prestados en Residencia y Centro de Día desde el Servicio de Asistencia Personal y aproximación de los minutos prestados en 2017.

	Nº apoyos	(min.)
Apoyo para manejo de herramientas informáticas y relacionadas con las TIC	180	7650
Apoyo y acompañamiento salidas ámbito del ocio y participación actividades y propuestas socio-culturales	31	4650
Apoyo y acompañamiento en consultas hospitalarias	16	2050
Acompañamiento para apoyo en la realización de gestiones en el medio exterior	25	1750
Apoyo para traslados y desplazamientos caminando	61	1220
Apoyo en actividades instrumentales para realización trabajos manuales en cuero.	31	960
Gestión de trámites telemáticos con la administración pública/Banca Online	19	600
Apoyo para la comunicación e interpretación.	20	480
Apoyo toma decisiones para elaboración menú semanal

Figura 1: Gráfica porcentual de categoría de apoyos prestados en Residencia y Centro de Día desde el Servicio de Asistencia Personal. 2017.



Además de los apoyos brindados dentro de los planteamientos individuales de cada persona, de sus deseos, demandas, necesidades y particularidades, desde el Servicio de Asistencia Personal también se da respuesta a los apoyos y acompañamientos necesarios para la realización de diversos trámites de carácter extraordinario, tales como:

- Asistencia y apoyo en consultas médicas y hospitalarias, para la asistencia a citas, analíticas, información, resultados...
- Apoyo en las justificaciones de trámites con la administración pública.
- Apoyo en trámites bancarios y económicos.
- Salidas en el ámbito del ocio.
- Asistencia a jornadas de formación.
- Apoyo en el ámbito ocupacional y laboral: Apoyo en la inscripción al Ectl.

G-47537402

Una muestra de las actividades más representativas llevadas a cabo en el 2017, en las cuales se ha podido facilitar la presencia de personas de Residencia y Centro de Día gracias a la herramienta de la Asistencia Personal, son las que figuran en la siguiente tabla:

Tabla 2: Agenda de eventos y actividades en los que se ha contado con apoyos de Asistencia Personal. 2017.

Fecha	Actividad
15 – Mayo	Inauguración Huertos Accesibles - INEA
20 – Julio	Apoyo Actividad “Piragüismo para todos”
6 - Septiembre	Salida gastronómica – Casetas Feria de Valladolid
22 - Septiembre	Ruta Guiada “Valladolid Accesible” PREDIF
13 - Octubre	Participación Festival Internacional de Guitarra “Guitarfest” Ciudad de Valladolid
23, 25, 27 - Octubre	Participación SEMINCI
6 – Noviembre	Apoyo Actividad: Salida Edades del Hombre “Reconciliare” - Cuéllar
1 - Diciembre	Participación Foro de Encuentro “La familia como impulsora de la autonomía”
13 - Diciembre	Participación Charla Deporte Adaptado

- **Asistencia Personal – Departamento de Juventud**

El Servicio de Asistencia Personal también tiene su implicación en el Departamento de Juventud. La Asistencia Personal se plantea como una herramienta de apoyo clave en la dinámica de los/las jóvenes con discapacidad. Dado el carácter activo y polivalente de la naturaleza del recurso, encuentra en las actividades juveniles un marco incomparable de actuación, saliendo de estructuras prefijadas para dar cobertura en ámbitos de mucha mayor amplitud.

Como consecuencia de estos planteamientos, ya en 2016 se planteó la experiencia piloto de los apoyos de Asistencia Personal en el encuentro juvenil Olympic Múltiple, y el curso 2017 ha supuesto la consagración de este servicio como una

G-47537402

figura estratégicamente planteada en el marco de las actividades para jóvenes. La Asistencia Personal en actividades juveniles se materializa desde la formalización del acuerdo con el Consejo de la Juventud de Castilla y León para la gestión de una bolsa de asistentes/as personales profesionales específicamente formados, puesta a disposición de todas las propuestas y actividades organizadas a nivel de toda la comunidad.

Se han recibido numerosas consultas y solicitudes de información acerca del servicio, tanto desde personas cercanas a ASPAYM Castilla y León, como desde otras personas con discapacidad no relacionadas con la entidad. Se constata el hecho de que la existencia de este servicio permite visibilizar en gran medida la labor llevada a cabo por ASPAYM Castilla y León como entidad promotora de este recurso, en pro de la autonomía personal y la vida activa.

Tabla 3: Servicios de Asistencia Personal prestados en actividades juveniles en el curso 2017.

Servicios	Número AP	Total Horas
Actividad "Marcha Popular Don Bosco"	1	4
Actividad "Festival ASDE Scout 2017"	3	26
Actividad "Encuentro Dinamizadores Rurales"	1	22
Actividad "Comunidad Joven"	3	75

La naturaleza de los apoyos profesionales brindados por los/las asistentes/as personales en esta serie de encuentros, actividades y propuestas, tiene una tipología diversa siempre en función de las necesidades individuales y las características de la demanda particular de cada persona. No obstante, algunas de las necesidades de apoyo más extendidas son las siguientes:

- Apoyo para las trasferencias y desplazamientos en el manejo de silla de ruedas.
- Asistencia para la toma de apuntes y escritura.
- Apoyo en necesidades fisiológicas y de aseo.
- Apoyo en actividades de la vida diaria como la comida y bebida.

De las valoraciones realizadas a las personas usuarias de este recurso en las actividades antes descritas, se puede extraer una lectura muy positiva, reseñando que gracias a la existencia de este recurso y a las posibilidades que se desprenden del mismo, se fomenta la participación y la asistencia sin miedos ni complejos a estas

actividades. La Asistencia Personal se convierte así en un elemento clave para la superación de barreras y dificultades impuestas por el medio, que fomenta la vivencia de una dimensión social en igualdad de oportunidades con el resto de la comunidad.

- **Asistencia Personal – Departamento de Atención al Socio**

El Departamento de Atención al Socio, desde su carácter prolífico en propuestas y planteamientos de actividades y eventos, ha contado en todo momento en este curso 2017 con los apoyos de Asistencia Personal para necesidades surgidas en salidas de ocio, de formación, de índole cultural o medioambiental.

Se trata de una apuesta firme por el lanzamiento y la difusión de la figura del/la asistente/a personal, evidenciado las fortalezas del servicio, que supone un distintivo de valor añadido a las actividades realizadas.

Tabla 4: Agenda de interacciones con las actividades propuestas desde el Departamento de Atención al Socio. 2017.

Actividad	
Inauguración Huertos Accesibles - INEA	Acompañamiento y apoyo en los desplazamientos y movilizaciones en el entorno.
Crucero 25 Aniversario ASPAYM	Gestión de apoyos de Asistencia Personal para participantes en la actividad, de cara a fomentar la seguridad y la participación.
Apoyo Actividad “Piragüismo para todos”	Apoyos para el arrastre de material, y ante contingencias que pudieran surgir.
Salida gastronómica – Casetas Feria de Valladolid	Apoyo en actividades de la vida diaria relacionadas con los procesos de comer y beber.
Apoyo Actividad: Salida Edades del Hombre “Reconciliare” - Cuéllar	Apoyos en las transferencias y movilizaciones en un entorno con difíciles accesos, apoyo en las necesidades fisiológicas, acompañamiento en el entorno de ocio y cultura.

11. PREMIOS CONCEDIDOS

Coincidiendo con el año del 25º aniversario la entidad ha recogido los siguientes galardones en 2017:

- ✓ **10 de marzo_ Premio Colegio Oficial de Psicólogos Cyl**
- ✓ **21 de abril_ Premio Castilla y León en Valores Humanos y Sociales 2016**
- ✓ **28 de octubre_ Puerro de Oro 2017**
- ✓ **14 de diciembre_ Premio Piñón de Oro 2017**



12. PERSONAL VINCULADO A LOS PROGRAMAS

Órgano de Dirección	Gerente 1H			
Personal titulado	Titulados/as grado superior 12M 10H	Titulados/as grado medio 25M 11H	Fisioterapeuta 16M 19H	Logopeda/Terapeuta 3M 0H
Personal de atención directa	Encargado/a 2M 0H	Cuidador/a 23M 4H	Auxiliar 1M	Celador 1H
Personal de administración	Jefe/a Ad. Sup. 1M	Técnico Gestión Administrativa 1M	Oficial de 1ª Adm. 1M 1H	
Personal de servicios generales	Cocinero/a 2M	Conductor/a 1M 1H	Limpieza 1M 1H	

Simancas (Valladolid) a 1 de enero de 2018