



**aspaym**  
**castilla y león**

MEMORIA DE ACTIVIDADES 2016



**2016**

# MEMORIA DE ACTIVIDADES

# 2016

Asociación ASPAYM Castilla y León



## **Programa de Actividades del año 2016**

- 1. Atención y Orientación (página 5)**
- 2. Autonomía e Inclusión Social (página 5)**
- 3. Desarrollo Asociativo (página 21)**
- 4. Sensibilización y Difusión (página 27)**

La Asociación ASPAYM Castilla y León tiene sus antecedentes en la Asociación Nacional de Paraplégicos y Grandes Minusválidos ASPAYM (1979). Esta última creada bajo el auspicio del Hospital Nacional de Paraplégicos de Toledo pasará a constituirse como Federación ASPAYM de Lesionados Medulares en enero de 1992 en un intento de dar respuesta a la necesidad de identidad autonómica consecuencia del mapa político nacional. Bajo este paradigma, nace en Valladolid el 03 de Octubre de 1992 y con carácter autonómico, constituyéndose como una asociación de carácter voluntario y sin ningún ánimo de lucro al amparo de la Ley 191/64 de 24 Diciembre y la O.M. de 20.05.65.

El objeto y fin social que impulsa la actividad de la asociación se recoge en el Art. 6 de sus estatutos, según el cual, *“La Asociación tiene por objeto y fines la promoción de toda clase de acciones y actividades de carácter asistencial, social, cívico, preventivo y educativo destinadas a mejorar la calidad de vida de los lesionados medulares o con cualquier otra discapacidad congénita o adquirida –bien por enfermedad, accidente de tráfico, accidente laboral u otros–, coordinando la actuación de sus asociados y gestionando la obtención de recursos humanos, técnicos y económicos para la financiación de dichos programas y proyectos conjuntos.*

*La Asociación, que contará con todos los medios legales a su alcance para la obtención de sus fines, así como con los medios personales y materiales adecuados y con la organización idónea para garantizar el cumplimiento de los fines estatutarios, no restringirá sus actividades a beneficiar exclusivamente a sus asociados, sino que quedará abierta a cualquier otro posible beneficiario que reúna las condiciones y caracteres exigidos por la índole de su objeto y fines”.*

En su andadura social, ha sido reconocida por diferentes organismos pasando a formar parte de los Registros pertinentes, así:

 Nº Registro Nacional de Asociaciones del Mº Interior **115091** con fecha 17.12.92

- ✂ Nº Registro de Asociaciones de la Junta de Castilla y León **1531** de Valladolid, con fecha 16.11.96
- ✂ Nº Registro de Entidades de Recuperación y Rehabilitación de Minusválidos **1930** con fecha 28.06.93,
- ✂ Nº Registro Municipal de Asociaciones Vecinales **230** de Valladolid con fecha 10.06.93, el **164** de Burgos con fecha 05.22.97, **353** de León con fecha 05.03.01, **75** de Avila con fecha 07.03.01, **30** de Segovia con fecha 05.12.06, Palencia **221** y del Consejo Comarcal del Bierzo **161-2575/2007/RAC**.
- ✂ Nº Registro Público de Entidades de Carácter y Social de Castilla y León **47.0003E** con fecha 02.02.97
- ✂ Registro de diferentes Servicios y Centros de carácter social de Castilla y León en Ávila, León y Valladolid
- ✂ Nº Centro de Formación Ocupacional **47/301/62** de Castilla y León con fecha 21.03.97. Homologación para el Plan FIP en el centro residencial y en de formación de Valladolid.
- ✂ Declarada de **utilidad pública** en la O.M. de 30 de Abril de 1998 según el art. 2.11 del R.D. 1786/1996 de 19 de Julio.
- ✂ Nº Registro Regional de Entidades del Voluntariado en el área de Acción social, Servicios Sociales y Ocio y tiempo Libre, **A-0031** con fecha 14 de septiembre de 2009.
- ✂ Punto de Información Juvenil **02.348** de fecha 19.09.02
- ✂ Centros Ocupacionales de Simancas (Valladolid) **47.0623C** de fecha 05.09.02 y de León **24.0392C** de fecha 26.06.02
- ✂ Reconocimiento del Centro de Investigación en Discapacidad Física (CIDIF) con nº **47.0957S** como servicio de Sº. Sociales y así como la Autorización Sanitaria.
- ✂ Reconocimiento de Servicios Integrales Sanitarios, con nº **47-C3-0067** como atención sanitaria domiciliaria, enfermería, fisioterapia y medicina general.

El volumen de asociados ha ido incrementándose en la medida que las actividades desarrolladas por la Asociación han tenido eco y repercusión en la comunidad, de manera que se ha pasado de 300 socios en 1994 a 1589 en 2013.

El espíritu de la Asociación pasa por crear una entidad viva que vigila los intereses del colectivo al tiempo que da respuestas a las necesidades personales, concibiendo un espacio reivindicativo, de formación, de inserción laboral, de deporte, de ocio y tiempo libre, de encuentro... en definitiva, de **inclusión social** a través de la discriminación positiva.

Las instalaciones en las que se sitúa la sede social en Simancas, cuentan con un área de servicios administrativos, centro de investigación básica, cafetería y una miniresidencia (8 habitaciones con baño, que han pasado a ser despachos por la necesidad de gestión de programas de la propia asociación).

Si tenemos en cuenta que Castilla y León es la región más extensa de toda la Unión Europea con 94.223 Km<sup>2</sup> y cuenta con una densidad de población de 26,4 Hab./Km<sup>2</sup>, pretender satisfacer las necesidades del colectivo desde un único centro resulta poco eficaz; por ello desde 1995 se abre un local en León, la segunda provincia con mayor número de personas con discapacidad y volumen de socios. En 1997, se abrió una delegación en Ávila, en 2004 un Punto de Información en Camponaraya (León), en el 2005 se abrió en Valladolid capital, el centro de orientación, formación e inserción laboral y fue inaugurado en abril de 2006. En 2008, abrimos una residencia-centro de día en Valladolid, a la que se trasladó el centro de rehabilitación de esta provincia.

La distribución de socios a 31 de Diciembre de 2016 es de **2.001** que se distribuyen en las diferentes provincias de la Comunidad como se especifica en la tabla siguiente:

Provincia	Total
Ávila	166
Burgos	71
León	624
Palencia	22
Salamanca	32
Segovia	52
Soria	10
Valladolid	955
Zamora	32
Otros	37
<b>Total</b>	<b>2.001</b>

Tabla I: Socios Aspaym Castilla y León 31 Diciembre de 2016

## 1. Atención y Orientación

**Objetivo:** Facilitar la información pertinente a personas y/o entidades sobre alternativas a las diferentes necesidades del colectivo de personas con discapacidad.

La sede viene funcionando como punto de información para las personas con discapacidad atendiendo tanto a socios como a cualquier ciudadano afectado por cualquier minusvalía, e incluso a diversos colectivos de profesionales liberales en materia de:

- subvenciones
- adaptaciones técnicas
- legislación
- barreras arquitectónicas
- servicios de la Administración
- Dependencia y sus prestaciones

## 2. Autonomía e Inclusión social

Desde 1996, la inserción laboral de personas con discapacidad se ha mantenido como línea de acción de la asociación. Existen varios programas independientes aunque estrechamente vinculados:

El Programa de *Itinerarios Personalizados de Inserción socio-laboral* para pcd se consolida como un programa de formación e inserción, que incluye acciones de orientación y asesoramiento laboral, acompañamiento hacia el empleo, prácticas en



Centros Especiales de Empleo o empresa ordinaria, mantenimiento y estabilidad en el puesto de trabajo, y acciones de asesoramiento, información y orientación a los posibles empleadores. El Programa de Itinerarios se ha realizado en base a las siguientes características que detallamos a continuación:

- Planificación de los itinerarios de apoyo al empleo centrada en la persona con

discapacidad. El diseño de los apoyos al usuario que forma parte del Programa se hace de forma individualizada, teniendo en cuenta su situación personal, psíquica, física y familiar. También se tienen en cuenta sus metas e intereses y las necesidades concretas que dificultan su acceso al empleo.

- Intensidad de los apoyos que va a recibir a través del Programa: el nivel de intensidad de los apoyos se ha proporcionado de forma personalizada y en función del usuario y el
- momento vital por el que está pasando.
- Realización de prácticas en Centros Especiales de Empleo o empresa ordinaria con el apoyo de un tutor que dirige y supervisa el proceso formativo.

En octubre de 2012 se inicia una nueva fase del programa que se prolongará hasta la actualidad. En enero de 2015 se inicia su andadura el Programa de Itinerarios Personalizados de Apoyo al Empleo para Jóvenes con discapacidad (YEI), con la misma metodología y procedimientos de trabajo que se han llevado a cabo en los itinerarios iniciales.

Ambos programas cuentan con atención al público en las sedes de Ávila, Burgos, León, Camponaraya (León), Valladolid y Palencia, para reunir una base de datos adecuada que pueda cubrir tanto las ofertas que nos llegan por parte de los empresarios como y principalmente, los puestos de trabajo detectados por el buscador de empleo.

El Programa de Itinerarios Personalizados de Inserción Socio-Laboral busca la mejora de la empleabilidad de las personas con discapacidad a través de tres acciones diferenciadas:

- **Acciones de orientación y asesoramiento laboral** (Proceso de atención a usuarios).
- **Asesoramiento, información y orientación a empresas** (Proceso de relación con empresas).
- **Intermediación Laboral:** en la que se puede llevar a cabo la realización de prácticas en empresa previa a la contratación o la inserción laboral del usuario sin pasar por el periodo de formación en Centros Especiales Empleo o empresa ordinaria, acompañamiento hacia el empleo, mantenimiento y estabilidad en el puesto de trabajo, etc. **La formación y la formación orientada al empleo** se perfila como una formación adaptada a las capacidades de cada persona, flexible y posibilista, ligada a las posibilidades de desempeño de la persona.

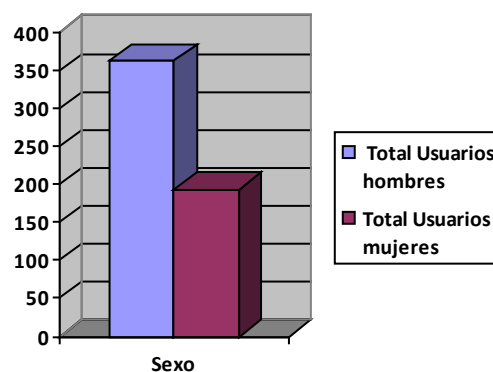
## INSERCIÓN LABORAL



### PROGRAMA ITINERARIOS DE INSERCIÓN SOCIO-LABORAL PARA PERSONAS CON DISCAPACIDAD

#### PERFIL DE USUARIOS ATENDIDOS FSE (2015-2016)

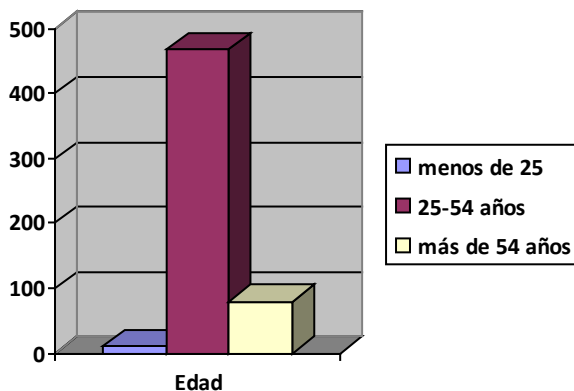
SEXO	2015	2016	total
<b>Hombres</b>	224	139	363
<b>Mujeres</b>	106	88	194



En el análisis de los indicadores obtenidos durante la ejecución del Programa Itinerarios Personalizados de inserción socio-laboral para personas con discapacidad, podemos apreciar que en la **variable sexo** acceden al programa un mayor número de hombres que de mujeres. Analizando los resultados de acogimiento de los dos años consecutivos (2015-2016), podemos constatar este hecho en la progresión del programa (un 65,17 % de los usuarios con los que trabajamos son hombres).



EDAD	- de 25 años	10
	25-54 años	467
	+ de 54 años	80

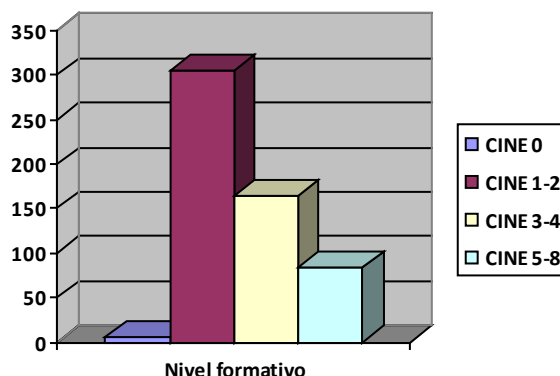


En cuanto a la variable edad, el 83,84 % de los usuarios con los que intervenimos se encuentran en la franja de edad comprendida entre los 25 y 54 años.

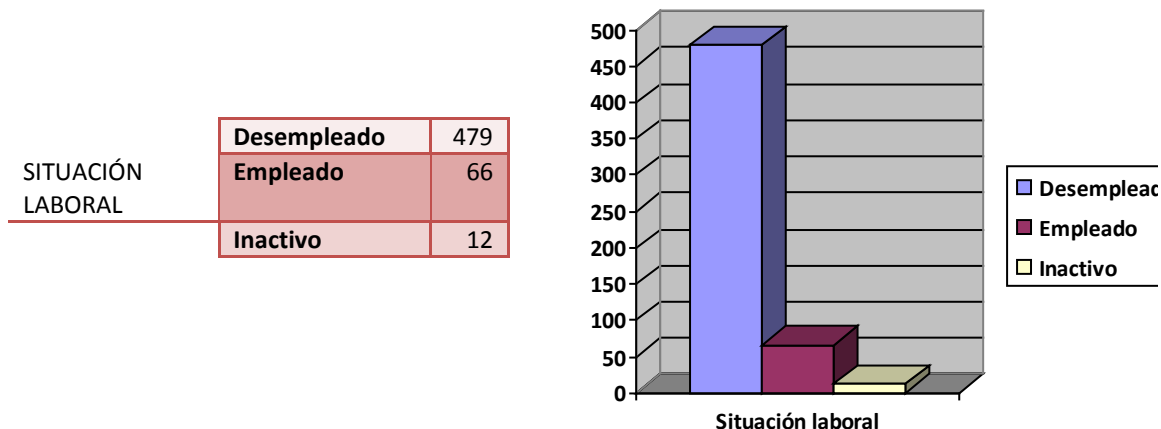
En este programa los usuarios menores de 25 años son aquellas personas que no cumplen los requisitos para ser incorporados en el Programa de inserción socio-laboral para jóvenes con discapacidad (YEI) que se gestiona por la Fundación ASPAYM Castilla y León.

NIVEL FORMATIVO	<b>CINE 0</b>	6
	<b>CINE 1-CINE 2.</b> Enseñanza primaria o secundaria	304
	<b>CINE 3-CINE 4.</b> Segundo ciclo de enseñanza secundaria o post-secundaria	164
	<b>CINE 5-CINE 8.</b> Enseñanza superior o terciaria	83

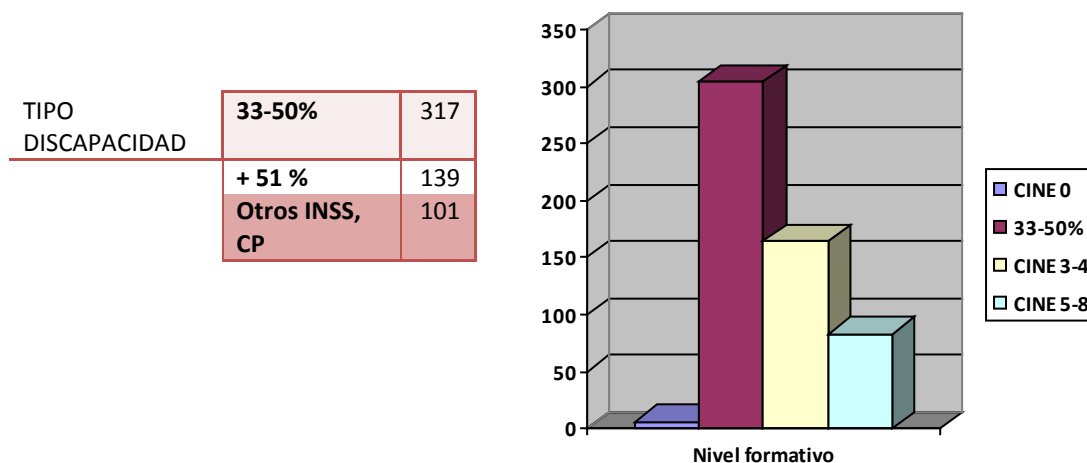
Continuando el análisis de los resultados obtenidos podemos apreciar que el 54,57 % de los usuarios con los que llevamos a cabo nuestras acciones han cursado enseñanza de tipo primaria o secundaria, seguidos de un 29,44 %



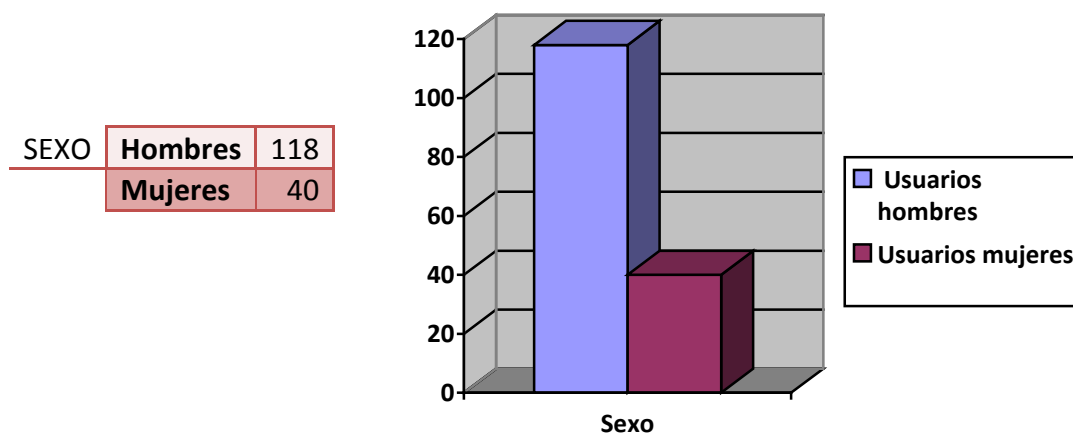
que han logrado un nivel formativo superior (segundo ciclo de enseñanza secundaria o post-secundaria). Tan solo un 14,9% de los participantes en el programa tienen un nivel formativo superior o especializado.



El 85,99% de los participantes de itinerarios estaban en situación de desempleo al acceder al programa y el 56,91 % son personas con discapacidad física y cuyo grado de discapacidad está comprendido entre el 33% y 50%.



## RESULTADOS DE INSERCIÓN (enero – diciembre 2016)

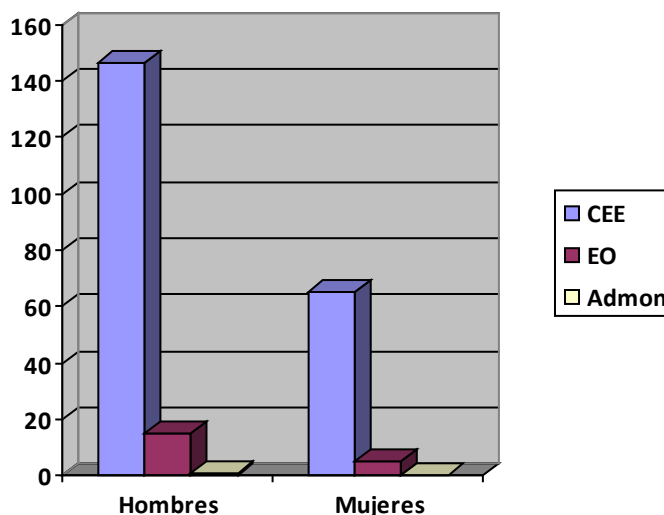


**Usuarios insertados (comparativa por sexo de usuarios):** el 74,68% de los usuarios contratados eran hombres frente a un 25,31% de mujeres.

CONTRATOS REALIZADOS	<b>Hombres</b>	CEE	<b>155</b>
		EO	<b>22</b>
		Administración	<b>1</b>
		<b>TOTAL</b>	<b>178</b>
	<b>Mujeres</b>	CEE	<b>54</b>
		EO	<b>6</b>
		Administración	<b>0</b>
		<b>TOTAL</b>	<b>60</b>

**Relación de contratos (comparativa contratos realizados en CEE - empresa ordinaria - Administración):** de los 238 contratos que se han formalizado un 74,78% de los contratos se han realizado con hombres, de los cuales el 87,07% en CEE (Centro Especial de Empleo), un 12,35% de los contratos se han desarrollado en la empresa ordinaria, y tan solo un 0,56% en la Administración pública..

Tan solo un 25,21% de los contratos se han formalizado con mujeres. En este caso también prevalecen los contratos en CEE (el 90% en CEE), frente a un 10% en empresa ordinaria.

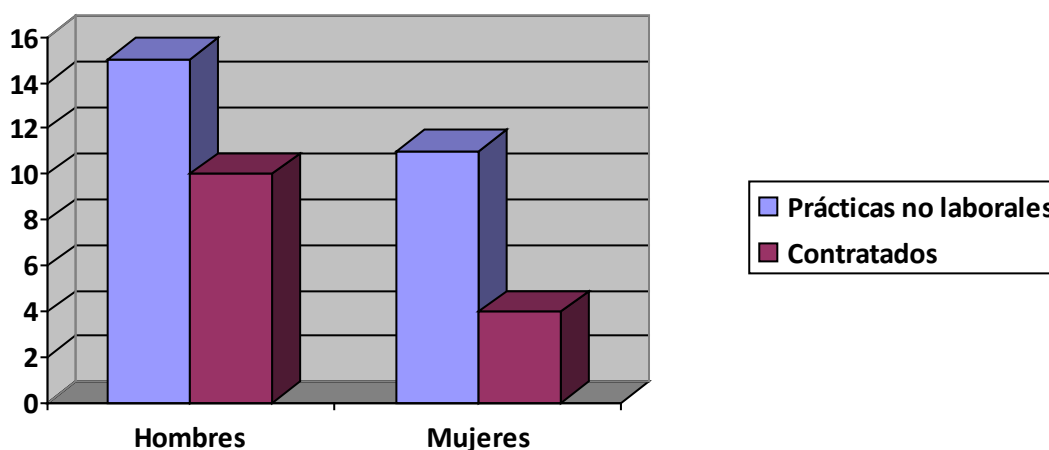


	TEMPORAL	INDEFINIDO	OBRA SERV
TIPO DE CONTRATO	180	23	35

	COMPLETA	PARCIAL
JORNADA LABORAL	180	23

El 75,63% de los contratos que se realizan son temporales, y en el 75,6% la jornada es completa

	PRÁCTICAS	INSERTADOS
PRÁCTICAS-INSERTADOS		
Hombres	15	10
Mujeres	11	4



**Comparativa usuarios en incorporados en prácticas no laborales e insertados posteriormente:** en la gráfica podemos apreciar que el 66,66% de los usuarios hombres que realizan prácticas no laborales en CEE o empresa ordinaria, son insertados tras la finalización del periodo formativo. El porcentaje de mujeres que realizan prácticas y finalmente consiguen ser insertadas en el mundo laboral es menos significativo (un 36,36%).

## RESULTADOS TOTALES OBTENIDOS

Durante la ejecución del Programa Itinerarios Personalizados de inserción socio-laboral para personas con discapacidad (FSE), en el periodo comprendido desde enero a diciembre de 2016, se han atendido a un total de 557 usuarios, de los cuales 227 han sido dados de alta en el programa en este periodo.

En cuanto a las prácticas no laborales en CEE o empresa ordinaria o Administración, hemos conseguido firmar convenios de formación con diferentes entidades para realizar este tipo de acciones con 26 usuarios incorporados en el programa. El

porcentaje de usuarios-participantes en el programa que realizan prácticas no laborales es de un 4,67 %. Tras la finalización de las prácticas no laborales, un 53,85% de los participantes en las mismas han sido insertados.

En relación a la personas contratadas tras la elaboración del itinerario personalizado para cada usuarios, hemos insertado a 158 usuarios, un 28,36 % de los usuarios-destinatarios de nuestras acciones (557 usuarios totales), y hemos formalizado 238 contratos de los cuales 92 contratos se han firmado por un periodo superior a 6 meses.



73 usuarios han sido insertados durante los 6 primeros meses de acceso al programa.

Durante este año hemos conseguido contactar con 96 empresas nuevas en nuestra base de empresas, y hemos realizado 821 acciones de contacto con todas las empresas que forman la base desde que se inicia el programa en el año 2012.

	total Ávila	total Palencia	total León	total Vallad	total Burgos	total
Nº Usuarios que acceden al programa (alta participantes año 2016)	27	6	135	45	14	<b>227</b>
Nº empresas nuevas en el programa (altas nuevas 2016)	0	0	34	56	6	<b>96</b>
Nº de contactos con empresa ( empresas con las que contactamos otra vez)	0	0	698	112	11	<b>821</b>
Nº contratos realizados	20	0	183	32	3	<b>238</b>
Nº de contratos de duración superior a 6 meses	2	0	86	3	1	<b>92</b>
Nº de usuarios insertados	9	0	134	12	3	<b>158</b>
Nº usuarios insertados durante los primeros 6 meses de acceso al programa	0	0	69	3	1	<b>73</b>
Nº de usuarios incorporados en prácticas	2	0	14	10	0	<b>26</b>
Nº de usuarios incorporados en prácticas e insertados posteriormente	2	0	6	6	0	<b>14</b>

### *Programa Incorpora de Fundación "La Caixa"*

El programa Incorpora de la Fundación Bancaria "la Caixa" facilita la integración laboral a personas en riesgo de exclusión social.

Incorpora de "la Caixa" es un programa de intermediación laboral que combina de forma óptima las necesidades del tejido social y empresarial, para asegurar el éxito en la integración laboral.

Además, el hecho de disponer de un programa de responsabilidad social contribuye a mejorar nuestra sociedad y, a su vez, repercute positivamente en la imagen de la propia empresa, tanto entre sus accionistas como entre sus trabajadores y clientes.

#### **UN PROGRAMA AL SERVICIO DE LAS EMPRESAS**

Con este fin, ofrece un servicio integral gratuito con técnicos de inserción laboral que proporcionan todo el asesoramiento necesario para la empresa, así como pleno apoyo en todas las fases del proceso: desde la selección hasta la completa integración en el puesto de trabajo.

Un servicio de calidad gratuito de bolsa de empleo con la que se lleva trabajando durante meses y en la que se conoce perfectamente a las personas candidatas.

Selección y preselección de candidatos ofreciendo a la empresa perfiles profesionales ajustados a sus necesidades de contratación.

Agilidad en el servicio. Alto grado de coordinación entre entidades y técnicos. Uso de aplicación Web Incorpora (Intranet Incorpora).

Proceso completo de seguimiento y acompañamiento al trabajador en el puesto de trabajo, garantizando su adecuación al mismo.

Asesoramiento sobre ventajas fiscales y sobre bonificaciones a la contratación en los diferentes regímenes de la Seguridad Social, de las que el empresario se puede beneficiar.

Posibilidad de participación en jornadas y talleres de formación y sensibilización relacionadas con los diferentes ámbitos de la economía social y en materia de Responsabilidad Social Corporativa.

Reconocimientos a la labor empresarial responsable y comprometida con la integración laboral de las personas en dificultad social mediante los Premios Incorpora.

Posibilidad empresarial a través de la web territorial incorpora Castilla y León.

### INCORPORA en Castilla y León



Incorpora Castilla y León es un programa de intermediación laboral, basado en las necesidades del tejido social y empresarial. Está formado por 22 entidades sociales coordinadas entre sí que trabajan en red en todo el territorio castellano leonés facilitando la integración laboral de personas en situación o riesgo de exclusión social.

Las entidades Incorpora ofrecen una oportunidad para integrar en la gestión y en la actividad empresarial de Castilla y León valores de mejora social y económica que favorezcan la competitividad de la empresa y promuevan un desarrollo sostenible.

Entre 2006 y 2015, Incorpora Castilla y León ha logrado un total de 2.938 empresas vinculadas al programa, y 8.053 inserciones.

### RESULTADOS OBTENIDOS

A continuación se presentan los objetivos alcanzados en el último convenio 2015-2016, desde el **1 de julio de 2015 hasta 30 de mayo de 2016**.

PERSONAS ATENDIDAS	213
EMPRESAS VISITADAS	57
EMPRESAS VISITADAS NUEVAS	8
EMPRESAS CONTRANTES	14
EMPRESAS CONTRANTES NUEVAS	3
INSERCIONES	61
OFERTAS GESTIONADAS	42
OFERTAS COMPARTIDAS	12



## *Promoción de la Autonomía Personal (APVA)*

Programa de Ayuda a Domicilio (APVA, Atención Personal y Vida Autónoma): que desde 1994 se viene desarrollando a través de la Federación Nacional de ASPAYM. La duración del Programa APVA se extiende desde el 1 de enero de 2016, hasta el 31 de diciembre de 2016.

El Programa Atención Personal y Vida Autónoma (APVA) tiene como objetivo facilitar todos aquellos recursos que mejoren las condiciones de la vida diaria de los discapacitados físicos y grandes lesionados medulares, así como su calidad de vida.

Este es uno de los objetivos más claros en nuestra actividad asociativa, tal y como se recoge en nuestros estatutos. El deseo de tener una buena calidad de vida que nos permita disfrutar y acceder a las mismas oportunidades que se ofrece al resto de la población, obviando las dificultades que puedan derivarse de nuestras limitaciones funcionales determina muchas de las iniciativas por las que trabajamos.

Los objetivos, tanto generales como específicos, que se pretenden alcanzar con la consecución del Programa APVA son los siguientes:

### **Objetivo general del programa**

Promover la plena integración de las personas con discapacidad física por lesión medular a través de su atención y promoción personal.

### **Objetivos específicos del programa**

- Favorecer la autonomía personal mediante cuidados básicos asistenciales.
- Evitar el aumento de la dependencia.
- Fomentar el uso de ayudas técnicas.
- Garantizar el acceso a otros recursos.
- Mejora de la calidad de vida del usuario.
- Evitar la institucionalización.
- Favorecer el desarrollo de capacidades personales y sociales.
- Mejora de la participación en la vida social y comunitaria.
- Fomento de la integración laboral.
- Mejora del entorno.
  
- Desarrollo de las habilidades sociales.

### Información estadística del Programa

Nº DE BENEFICIARIOS: 11

Nº DE SOLICITUDES RECIBIDAS: 11

Nº DE SOLICITUDES EN LISTA DE ESPERA: 5

Nº HORAS CONCEDIDAS:

ASISTENTES PERSONALES/CUIDADORES: 10

EDAD DE LOS BENEFICIARIOS:

Edades comprendidas entre los 47 y 71 años.

SEXO DE LOS BENEFICIARIOS:

Hombres 6

Mujeres 5

TIPOLOGÍA DE LESIONES:

Tetraplejias 1

Paraplejias 1

Malformaciones congénitas 1

Parálisis cerebral XX

Otras (tretraparesia, paraparesia, poliomielitis, esclerosis, hemiparesia). 8

### Ejecución del programa

LOCALIDAD	ACTIVIDADES REALIZADAS	DURACIÓN DE LA ACTIVIDAD	Nº USUARIOS/AS DIRECTOS
Valladolid	Coordinación del Programa	Del 01/01/2016 al 31/12/2016	10
Guardo (Palencia)	Arreglo del hogar y acompañamiento en gestiones fuera del hogar	Del 01/01/2016 al 31/12/2016	1
León	Atención personal y arreglo del hogar	Del 01/01/2016 al 31/12/2016	2
Lagunilla (Salamanca)	Atención personal y arreglo del hogar	Del 01/01/2016 al 31/12/2016	1
Burgos	Atención personal y arreglo del hogar	Del 01/01/2015 al 31/12/2015	2
Valladolid	Atención personal y arreglo del hogar	Del 01/01/2016 al 31/12/2016	5

Durante el 2016 de han atendido a 11 personas repartidas por toda la comunidad, principalmente en el medio rural: Valladolid (5), León (2), Burgos (2), Palencia (1) y Salamanca (1).

### *Programa PIRI*

El **PIRI (Programa Individualizado de Recuperación e Integración Social de Personas con Discapacidad Sobrevenida)** es un programa subvencionado por la Gerencia de Servicios Sociales de la Junta de Castilla y León, desarrollado por equipos de **ASPAYM Castilla y León**.

La intervención se lleva a cabo en toda la comunidad de Castilla y León, de forma gratuita y domiciliaria.

Con la intervención de este equipo se pretende dar apoyo a las personas con lesión medular, daño cerebral y esclerosis, para conseguir la mayor autonomía posible y aceptación de su nueva situación.

**Profesionales:** 3 EQUIPOS (2 VALLADOLID, 1 LEÓN) FORMADOR POR Terapeuta ocupacional, logopeda, psicólogo y/o neuropsicólogo.

El centro base de cada provincia es el encargado de derivar los casos a cada el equipo.

Las características más significativas del programa son:

- El desarrollo de un plan individualizado
- La intervención en el domicilio
- El papel fundamental de la familia
- El tutor (en caso de que lo haya)

#### **Reuniones de coordinación**

Reuniones de coordinación de Equipos PIRI León-Valladolid

Durante el 2016 se ha mantenido una **reunión semestral** con los centros base de: Ávila, Burgos, Salamanca, Segovia, León, Palencia, Valladolid y Zamora

**Reuniones de coordinación con equipos EPAP** de: Segovia y Salamanca

Coordinación con CEAS de las diferentes provincias

**Coordinación con profesionales de diferentes asociaciones/entidades:**

- HNPT( Toledo)
- ASPAYM(Burgos)
- Residencia Nuestra Señora del Carmen(Valladolid)
- ASPACE(Segovia)

**Visita de los tres equipos al HNPT** y reunión de coordinación con el Director Médico y el Jefe de Unidad de Rehabilitación complementaria.

**EVOLUCIÓN DE ALTAS Y BAJAS DE USUARIOS EN 2016**

<i>Usuarios de enero a diciembre de 2016</i>	AV	BU	LE	PA	SA	SG	SO	VA	ZA	TOTAL
<b>Usuarios a 01.01.16</b>	9	20	27	9	6	8	0	4	18	<b>101</b>
<b>Entradas 2016 ALTAS</b>	3	13	11	5	5	1	0	3	4	<b>45</b>
<b>Salidas 2016 BAJAS</b>	6	8	17	9	4	4	0	0	11	<b>59</b>
<b>Usuarios programa a 31.12.16</b>	<b>6</b>	<b>25</b>	<b>21</b>	<b>5</b>	<b>7</b>	<b>5</b>	<b>0</b>	<b>7</b>	<b>11</b>	<b>87</b>

**TRATADOS EN 2016 SEGÚN PROVINCIA Y GÉNERO**

<i>Total usuarios 2016</i>	AV	BU	LE	PA	SA	SG	SO	VA	ZA	TOTAL
Hombres	11	22	23	7	8	7	0	4	10	<b>92</b>
Mujeres	1	11	15	7	3	2	0	3	12	<b>54</b>
<b>TOTAL</b>	<b>12</b>	<b>33</b>	<b>38</b>	<b>14</b>	<b>11</b>	<b>9</b>	<b>0</b>	<b>7</b>	<b>22</b>	<b>146</b>

**DESGLOSE DE USUARIOS TRATADOS EN 2016 POR PATOLOGÍAS**

<i>Total usuarios 2016</i>	AV	BU	LE	PA	SA	SG	SO	VA	ZA	TOTAL
<b>PARAPLEJIAS</b>	3	9	12	3	5	2	0	3	6	<b>43</b>
<b>TETRAPLEJIAS</b>	1	9	8	3	2	0	0	0	4	<b>27</b>
<b>DAÑO CEREBRAL</b>	7	12	15	3	1	6	0	3	5	<b>52</b>
<b>ESCLEROSIS</b>	0	2	1	2	1	1	0	1	4	<b>12</b>
<b>OTROS</b>	1	1	2	3	2	0	0	0	3	<b>12</b>
<b>Usuarios en programa</b>	<b>12</b>	<b>33</b>	<b>38</b>	<b>14</b>	<b>11</b>	<b>9</b>	<b>0</b>	<b>7</b>	<b>22</b>	<b>146</b>

### DESGLOSE DE USUARIOS TRATADOS SEGÚN PROVINCIA Y LOCALIZACIÓN

<i>Total usuarios 2016</i>	AV	BU	LE	PA	SA	SG	SO	VA	ZA	TOTAL
<b>Rural</b>	7	13	31	9	9	7	0	5	15	<b>96</b>
<b>Urbano</b>	5	20	7	5	2	2	0	2	7	<b>50</b>
<b>TOTAL</b>	<b>12</b>	<b>33</b>	<b>38</b>	<b>14</b>	<b>11</b>	<b>9</b>	<b>0</b>	<b>7</b>	<b>22</b>	<b>146</b>

## **3. Desarrollo Asociativo**

### ÁREA DE PARTICIPACIÓN

#### **1. VOLUNTARIADO**

##### **PROGRAMA DE VOLUNTARIADO JOVEN**

Actualmente ASPAYM Castilla y León gestiona el programa en las provincias de Ávila, Valladolid y León (Bierzo), contando con dos coordinadores interprovinciales para las tres provincias, siendo éstos responsables de la difusión y dinamización; entrevista/acogida; seguimiento y formación de los participantes.

##### **PROGRAMA DE VOLUNTARIADO +30**

Este año hemos entrado a formar parte del programa de reconocimiento de competencias RECONOCE, por el que se va a acreditar las competencias adquiridas durante el periodo de voluntariado.

## 2. PROMOCIÓN Y PARTICIPACIÓN JUVENIL

### PARTICIPACIÓN JUVENIL

- i. Víctor Núñez secretaría del Consejo de la juventud de Castilla y León.
- ii. Jornadas Zamora “mujer e igualdad” (Víctor Núñez)
- iii. Escuela de Igualdad JSCyL – Mesa Discapacidad y barreras (Félix)
- iv. Congreso secretariado Gitano Estatal (Valladolid)
- v. Estrategia 20/20 Castilla y León
- vi. Comunidad joven Castilla y León (Zamora)
- vii. 25 Aniversario del CPJV (Teatro Zorrilla )
- viii. Foro debate FADAE Castilla y León
- ix. Impulso Joven Castilla y León
- x. Plan de empleo Joven Castilla y León
- xi. Plan Juventud 2020 Ayuntamiento Valladolid

### CAMPAMENTO ASPAYM

Durante los días 2-14 de Agosto de 2016, se celebró el XVIII Campamento ASPAYM, en su emplazamiento habitual, El Bosque de los Sueños, en la localidad berciana de Cubillos del Sil (León).

### OLYMPIC MULTIEOPLE



Olympic Multieople 2016 es un encuentro de jóvenes (18-30 años) de Castilla y León, que promueve el fomento de la inclusión y la aceptación de la diversidad, realizando actividades lúdicas, educativas y deportivas en los que todos participan.

#### PROYECTOS EUROPEOS, ESTRATEGIA ERASMUS+

Somos embajadores del Dialogo estructurado en Castilla y León

1. Erasmus+, te apuntas? (Hondarria)
2. Encuentro internacional juventud EYE (Estrasburgo)

3. "KA3, STRUCTURING THE DIALOGUE" (Madrid)
4. Youth In Parliament. (Turquia)
5. Helping the Helpers (Salamanca)
6. Visita Parlamento Europe (Bruselas)
7. Step into strategic partnership (Atenas)
8. International circus and acrobatic workshop (Polonia)
9. Bringin eruope closer (Salamanca)
10. Bulding bridges for inclusion (Braga, Portugal)
11. Jóvenes y participación política y Erasmus+ (Gran Canaria)
12. Apprenticeship as a Pathway to Employability (Rumania)

### 3. SENSIBILIZACIÓN

#### **PONTE EN MIS ZAPATOS**

Este proyecto, dinamizado por Víctor Núñez y Juan Regueras, se ha desarrollado en diferentes centros educativos de la comunidad, habiendo llegado a más de 6.000 jóvenes y las nueve provincias de la comunidad desde sus inicios.

#### **MUJER Y DIVERSIDAD**

Jornadas en torno al 3 de Diciembre. Se han tratado Asistente sexual, asistente personal, sexualidad y discapacidad, Formación y empleo en la discapacidad. En colaboración con la Uva.

#### **CAMPAÑA POR LA EDUCACIÓN INCLUSIVA**

ASPAYM Castilla y León viene colaborando como miembro de la mesa de trabajo local de Valladolid desde el año 2014, aportando nuestra visión de la discapacidad, y apoyando en labores de diseño de campaña, dinamización y difusión en medios de comunicación.

Durante los meses de Enero-Abril, se han mantenido varias reuniones con las entidades que conformaban la mesa de trabajo de la SAME Valladolid. Entre estas entidades y centros educativos estaban: FEAPS, Observatorio de los Derechos Humanos de la UVA, EntreCulturas, Red Incola, STECyL, CCOO, UGT, CEE nº1.

#### **CONSEXOS**

Servicio de asesoramiento sexológico para jóvenes de castilla y León. Se usa Whataspp como medio para resolver las cuestiones preguntadas por los jóvenes en torno a temática diversa, tal como orientación, salud.



### **DIA INTERNACIONAL 3D**

- i. Actividades organizadas para la celebración del 3D por parte del Consejo discapacidad de León.
- ii. Video difusión en redes. Temática mujer y diversidad

## **ÁREA SOCIOEDUCATIVA**

### **1. ACCIÓN COMUNITARIA**

#### **MUSEOS SALEN A LA CALLE**

Los Museos Salen a la Calle, es un proyecto para el fomento de la cultura y el arte, desarrollado en los centros de Valladolid y León, que potencia el acceso a los recursos museísticos de Castilla y León, especialmente para aquellas personas con movilidad reducida y con dificultades para desplazarse a los diferentes museos.

Los diferentes departamentos educativos de cada museo desarrollan talleres didácticos en los que se trata una temática concreta, mostrando sus fondos museísticos. En esta edición han participado los siguientes museos: Ciudadanos por la defensa del patrimonio de Valladolid; Colección arte africano Alfonso Arellano de la Uva; Museo Nacional de Escultura; Museo Oriental; Museo de la Ciencia; Museo Patio Herreriano; Museo Arqueológico; MUSAC; Museo ciudad de León; La casona de Puerta de Castillo.

#### **CULTURA PARA TOD@S**

Desde el departamento de Desarrollo Asociativo hemos promovido acercar la música y los beneficios que aporta ésta a los socios de ASPAYM Castilla y León. Se ha mantenido el convenio con el auditorio Miguel Delibes y la Orquesta sinfónica de Castilla y León para la venta del Abono 80 (8 conciertos), a precios especiales para socios y trabajadores de ASPAYM Castilla y León. Además hemos acercado a diferentes espacios de la residencia (gimnasio, sala multiusos...) ASPAYM, actuaciones de distintos géneros musicales,:

También presentamos a la convocatoria del ministerio junto con el grupo mil y una notas, el proyecto "Música para tod@s", el cual pretende acercar la música a todas las provincias donde ASPAYM tiene representación, para así llegar a más personas beneficiarias'.

#### **ARTESANAMENTE**

Talleres de difusión del trabajo artesano, llevados a cabo por artesanos de CEARCAL, con los que tenemos convenio.

##### **a. "Europa te Va" ESN**

Talleres de difusión de la cultura internacional, llevados a cabo por la asociación internacional de estudiantes de Castilla y León ESN. Durante diferentes semanas, estudiantes de programas internacionales de la UVa han pasado por la residencia mostrando la cultura y particularidades de cada uno de sus países de origen.

**b. "NUNCA ES TARDE":**

Experiencia y prudencia: pretende unir la experiencia de las personas mayores en la movilidad urbana como conductor y/o peatón, así como impulsar la prudencia dando a conocer los principales factores de riesgo que se identifican en este grupo poblacional vulnerable. Se dirige a las personas mayores con unas características concretas y que viven en el entorno rural:

**c. SEGURIDAD VIAL Y DISCAPACIDAD**

Actividades de sensibilización en colegios de Primaria de Castilla y León. Esta actividad consistía en charlas informativas para educar en seguridad vial, así como un concurso de dibujo que tenía como premio una plaza en el campamento ASPAYM 2016

**d. MUJER Y DIVERSIDAD**

Jornadas de sensibilización, en el contexto de la semana del 3 de Diciembre, Día Internacional de la Discapacidad, en la que 5 ponentes, mujeres con discapacidad, plantearon los retos y necesidades que identifican en su día a día, afrontando su realidad como mujeres con discapacidad. Esta actividad se realizó en la Facultad de Filosofía y Letras de la UVa en Valladolid.

## 2. RESIDENCIA Y CENTRO DE DÍA

### ACTIVIDADES SOCIOEDUCATIVAS

Diariamente, de lunes a viernes, se desarrollan dos talleres, cada mañana. Para los usuarios y centro de día de la residencia ASPAYM Castilla y León, dichas actividades son llevadas a cabo en el aula multiusos con un horario de 11:15 a 12:00 y 12:00 a 13:00, la segunda actividad es anunciada por megafonía y de carácter optativo para las personas que quieran acudir. Durante el periodo de práctica de los alumnos, se aumenta un taller de taller de prensa que se desarrolla en el módulo C de 11:00 a 11:30.

Asimismo, durante varias tardes de la semana, se han desarrollado actividades lúdico-educativas en colaboración con el grupo de voluntariado.

### OCIO Y PROMOCIÓN DE LA PARTICIPACIÓN

Con estas actividades se pretende hacer de las diferentes sedes de ASPAYM Castilla y León, espacios de referencia para ocio y participación inclusiva. Lugares donde acceder a actividades inclusivas, adaptadas a las necesidades de las personas con

movilidad reducida, así como espacios de encuentro para la ciudadanía en general. Algunas de estas actividades son:

- Salida gastronómica casteas regionales, Valladolid
- Seminci, Valladolid
- Barbacoa Carrefour, Valladolid
- Magosto, Valladolid
- Teatro adaptado Blanca Marsillach, Valladolid
- Escuela Canina Educadog, en León
- Visita al centro de formación del Vuelo de León

## **ÁREA DE FORMACIÓN E INFORMACIÓN**

### **1. FORMACIÓN**

#### **INTRODUCCIÓN AL VOLUNTARIADO**

Descripción: Curso de introducción básica del Programa de voluntariado joven

#### **CAMPAMENTO ASPAYM**

Descripción: Formación específica para el equipo de monitores/as del campamento ASPAYM con el objetivo de fortalecer aspectos básicos de funcionamiento durante la actividad. Mediante tres bloques básicos, se ha trabajado aspectos relacionados con la regulación y normativa de funcionamiento interna del equipo; atención y cuidados básicos para los participantes con necesidades específicas, así como primeros auxilios; Organización y dinamización de actividades, ajuste de tiempos y material.

#### **MONITOR DE EDUCACIÓN SEXUAL**

Descripción: Curso de formación del voluntariado joven para el fomento del crecimiento personal a través de la adquisición de habilidades de comunicación interpersonal y autoconocimiento, todo ello con el objetivo de facilitar la labor voluntaria en actividades relacionadas con el ocio y el tiempo libre con personas con discapacidad física.

#### **ACTIVIDADES DE OCIO Y TIEMPO LIBRE ADAPTADAS A LA DISCAPACIAD: UNA HERRAMIENTA PARA LA INCLUSIÓN**

Descripción: Se ha profundizado sobre asociacionismo juvenil, como canal de participación de los jóvenes en la sociedad. También se ha profundizado en la comprensión de la discapacidad, a través del enfoque socio-histórico, acercando a los alumnos a diferentes paradigmas y modelos de aproximación.

### **2. INFORMACIÓN**

#### **a. INFORMACIÓN JUVENIL**

El centro de Simancas es también Punto de Información Juvenil (PIJ) de la red de centros de información juvenil de la Diputación de Valladolid.

El punto de información está dinamizado por Víctor Núñez, informador juvenil de la entidad, responsable de la actualización de contenidos y de la atención directa a los demandantes de información.

- Encuentro informadores juveniles Castilla y León (Palencia)
- Encuentro informadores juveniles Provincia Valladolid (Valladolid)

#### 4. Sensibilización y Difusión

**Objetivo:** Estar más próximos en la conciencia social de nuestros conciudadanos y difundir nuestras acciones y proyectos desde el **departamento de comunicación** de ASPAYM Castilla y León.

- Participación como ponentes en diferentes jornadas y cursos:  
Los diversos actos del día Internacional de las Personas con Discapacidad en las capitales de Ávila, León y Valladolid.
- Campaña de Prevención en accidentes de tráfico con la DGT a pie de



carretera “No  
corras, no  
bebas, no  
cambios de  
ruedas”. Bajo  
el lema “**No  
Corras. No  
Bebas... No  
Cambios de  
Ruedas**”, el  
objetivo es  
concienciar a

los conductores de los vehículos retenidos en los distintos controles sobre el grave riesgo que supone para la conducción el consumo de alcohol.

Para ello, personas voluntarias con lesión medular víctimas de un accidente de tráfico acompañaran a los agentes de tráfico encargados de realizar los controles de alcoholemia. El voluntario de ASPAYM se acercará al vehículo retenido, trasladándole el mensaje común de la campaña y demostrando al mismo tiempo con su presencia, las consecuencias y secuelas irreversibles de los actos imprudentes.

- Todos nuestros proyectos y acciones tienen especial difusión a través de nuestra web: [www.aspaymcy.org](http://www.aspaymcy.org) y redes sociales.

## **PROFESIONALES VINCULADOS A LOS PROGRAMAS**

### **I. PERSONAL DIRECTIVO**

- **Relación de puestos**
  - 1. Gerente (1)**

### **II. PERSONAL MANDO INTERMEDIO**

- **Relación de puestos**
  - 1. Jefe/a de administración (1 trabajador)**

### **III. PERSONAL TITULADO**

- **Relación de puestos**
  - 1. Titulado de grado superior (0 trabajadores)**
  - 2. Psicólogo (7 trabajadores)**
  - 3. Médico (0 trabajadores)**
  - 4. Titulado de grado medio (5 trabajadores)**
  - 5. Fisioterapeuta (2 trabajadores)**
  - 6. Trabajador social (3 trabajadoras)**
  - 7. Educador social (3 trabajadores)**
  - 8. Logopeda (3 trabajadores)**
  - 9. Diplomado en enfermería (1 trabajadores)**
  - 10. Terapeuta ocupacional (5 trabajadores)**

#### IV. PERSONAL DE ATENCIÓN DIRECTA

- **Relación de puestos**
  1. **Cuidador (16 trabajadores)**

#### V. PERSONAL DE ADMINISTRACIÓN Y SERVICIOS GENERALES

Simancas (Valladolid) a 1 de enero de 2017



# Memoria 2016

**Fundación ASPAYM  
Castilla y León**

## ÍNDICE

- 1. REHABILITACIÓN E INVESTIGACIÓN (Página 6)**
  - Centro de Fisioterapia (página 6)
  - *Servicio de entrenamiento personal (página 7)*
  - *UPREDD (página 7)*
  - *Programa FISIOMER (página 8)*
    - Cidif (página 10)
    - Ictia (página 15)
  
- 2. ASISTENCIA RESIDENCIAL (página 20)**
  - Residencia y Centro de Día Valladolid (página 20)
  - Centro ASPAYM León (página 22)
  - Centro ASPAYM Burgos (página 25)
  - Centro ASPAYM Ávila (Página 27)
  - Centro ASPAYM Palencia (Página 30)
  
- 3. PROMOCIÓN DE LA AUTONOMÍA E INCLUSIÓN SOCIAL (página 32)**
  - Programa de Itinerarios Personalizados de Inserción Socio-Laboral YEI (página 32)
  - Programa CASA (página 41)
  
- 4. INICIATIVAS EMPRESARIALES (página 43)**
  - Ceteo S.L (página 43)
  - Mondas y Lirondas (página 43)
  - Gestión de Albergues (página 44)
  - Javacoya (página 48)
  
- 5. PREMIOS CONCEDIDOS (página 53)**
  
- 6. ESCUELA DE FORMACIÓN (página 53)**



## INTRODUCCIÓN

### Misión

La Asociación ASPAYM Castilla y León tiene sus antecedentes en la Asociación Nacional de Paraplégicos y Grandes Minusválidos ASPAYM (1979). Esta última creada bajo el auspicio del Hospital Nacional de Paraplégicos de Toledo pasará a constituirse como Federación ASPAYM de Lesionados Medulares en enero de 1992 en un intento de dar respuesta a la necesidad de identidad autonómica consecuencia del mapa político nacional. Bajo este paradigma, nace en Valladolid el 03 de Octubre de 1992 y con carácter autonómico, constituyéndose como una asociación de carácter voluntario y sin ningún ánimo de lucro al amparo de la Ley 191/64 de 24 Diciembre y la O.M. de 20.05.65.

El objeto y fin social que impulsa la actividad de la asociación se recoge en el Art. 6 de sus estatutos, y basado en ello se ha definido la **Misión** como: **“ASPAYM Castilla y León es una asociación cuya misión es promover la autonomía, la igualdad de oportunidades y derechos y el aumento de la calidad de vida de las personas con discapacidad física, que les permita una plena integración social y laboral”**.

### Visión

**ASPAYM Castilla y León** se plantea ser una asociación líder, que a través de la calidad de sus programas y actividades, de la investigación y la utilización de las Nuevas Tecnologías, proporcione a las personas con discapacidad física las herramientas necesarias para alcanzar la Misión de la asociación.

### Valores

Harían referencia al conjunto de principios y creencias que regulan la gestión de la organización o entidad, constituyen la filosofía institucional y el soporte de la cultura organizacional.

En su andadura social, ha sido reconocida por diferentes organismos pasando a formar parte de los Registros pertinentes, así:

- ✂ Nº Registro Nacional de Asociaciones del Mº Interior **115091** con fecha 17.12.92
- ✂ Nº Registro de Asociaciones de la Junta de Castilla y León **1531** de Valladolid, con fecha 16.11.96

- ✂ Nº Registro de Entidades de Recuperación y Rehabilitación de Minusválidos **1930** con fecha 28.06.93,
- ✂ Nº Registro Municipal de Asociaciones Vecinales **230** de Valladolid con fecha 10.06.93, el **164** de Burgos con fecha 05.22.97, **353** de León con fecha 05.03.01, **75** de Ávila con fecha 07.03.01, **30** de Segovia con fecha 05.12.06, Palencia **221** y del Consejo Comarcal del Bierzo **161-2575/2007/RAC**.
- ✂ Nº Registro Público de Entidades de Carácter y Social de Castilla y León **47.0003E** con fecha 02.02.97
- ✂ Registro de diferentes Servicios y Centros de carácter social de Castilla y León en Ávila, León y Valladolid
- ✂ Nº Centro de Formación Ocupacional **47/301/62** de Castilla y León con fecha 21.03.97. Homologación para el Plan FIP en el centro residencial y en de formación de Valladolid.
- ✂ Declarada de **utilidad pública** en la O.M. de 30 de Abril de 1998 según el art. 2.11 del R.D. 1786/1996 de 19 de Julio.
- ✂ Nº Registro Regional de Entidades del Voluntariado en el área de Acción social, Servicios Sociales y Ocio y tiempo Libre, **A-0031** con fecha 14 de septiembre de 2009.
- ✂ Punto de Información Juvenil **02.348** de fecha 19.09.02
- ✂ Centros Ocupacionales de Simancas (Valladolid) **47.0623C** de fecha 05.09.02 y de León **24.0392C** de fecha 26.06.02
- ✂ Reconocimiento del Centro de Investigación en Discapacidad Física (CIDIF) con nº **47.0957S** como servicio de Sº. Sociales y así como la Autorización Sanitaria.
- ✂ Reconocimiento de Servicios Integrales Sanitarios, con nº **47-C3-0067** como atención sanitaria domiciliaria, enfermería, fisioterapia y medicina general.

El volumen de asociados ha ido incrementándose en la medida que las actividades desarrolladas por la Asociación han tenido eco y repercusión en la comunidad, de manera que se ha pasado de 300 socios en 1994 a 2001 en 2015.

El espíritu de la Asociación pasa por crear una entidad viva que vigila los intereses del colectivo al tiempo que da respuestas a las necesidades personales, concibiendo un espacio reivindicativo, de formación, de inserción laboral, de deporte, de ocio y tiempo libre, de encuentro... en definitiva, de **inclusión social** a través de la discriminación positiva.

Si tenemos en cuenta que Castilla y León es la región más extensa de toda la Unión Europea con 94.223 Km<sup>2</sup> y cuenta con una densidad de población de 26,4 Hab./Km<sup>2</sup>, pretender satisfacer las necesidades del colectivo desde un único centro resulta poco eficaz; por ello desde 1995 se abre un local en León, la segunda provincia con mayor número de personas con discapacidad y volumen de socios. En 1997, se abrió una delegación en Ávila, en 2004 un Punto de Información en Camponaraya (León), en el 2005 se abrió en Valladolid capital, el centro de orientación, formación e inserción laboral y fue inaugurado en abril de 2006. En mayo de 2007, abrimos una residencia-

centro de día en Valladolid, a la que se trasladó el centro de rehabilitación de esta provincia.

6

Desde la entidad funcionamos como punto de información para las personas con discapacidad atendiendo tanto a socios como a cualquier ciudadano afectado por cualquier minusvalía, e incluso a diversos colectivos de profesionales liberales en materia de:

- subvenciones
- adaptaciones técnicas
- legislación
- barreras arquitectónicas
- servicios de la Administración
- Dependencia y sus prestaciones

La Fundación Aspaym Castilla y León se constituye en abril de 2004 otorgada por la Asociación Aspaym Castilla y León; para darla solvencia y posición en el mundo de las personas con discapacidad se le cedió tanto el patrimonio como la actividad empresarial de la que era titular. Una de las finalidades es la protección del patrimonio de Aspaym bajo la tutela del Protectorado de Fundaciones de la Junta de Castilla y León. Desde 2008 es miembro de la Federación Nacional Aspaym.

# 1. REHABILITACIÓN INVESTIGACIÓN

## *Centro de fisioterapia*

El servicio de Fisioterapia de la Fundación ASPAYM Castilla y León lleva en funcionamiento desde el año 1996 y se crea para atender las necesidades de los socios de Aspaym en la sede de la entidad. En 2007 se trasladó a la C/ Treviño, 74, Valladolid, donde está ubicada también la Residencia y Centro de Día ASPAYM en esta ciudad.

En la actualidad, tenemos consolidados centros de fisioterapia en las provincias de **Ávila, Burgos, Palencia, León y Valladolid.**

A continuación hacemos referencia al número de usuarios atendidos en nuestros centros durante el año 2016:

- ✿ **Ávila:** han pasado por nuestro servicio de fisioterapia 55 usuarios en régimen de cuadrante, y 40 usuarios en régimen de sesiones (UPREDD).
- ✿ **Burgos:** 50 han pasado por el servicio de fisioterapia en régimen de cuadrante mensualmente y 30 usuarios en régimen de sesiones (UPREDD).
- ✿ **Palencia:** han pasado por nuestro servicio de fisioterapia 30 usuarios en régimen de cuadrante, y 20 usuarios en régimen de sesiones (UPREDD).
- ✿ **León:** 633 personas han sido atendidas en este servicio, unas 200 en régimen de cuadrante y el resto en régimen de sesiones (UPREDD).
- ✿ **Valladolid:** han pasado por este servicio 850 usuarios de los cuales 360 pacientes crónicos durante todo el año, y el resto en régimen de sesiones de trauma (UPRED)



Los objetivos generales del servicio están centrados en: disminuir rigideces, potenciar la musculatura, una educación postural, disminuir los cuadros de dolor todo ello a fin de conseguir mejorar su calidad de vida. En los usuarios que tratamos de trauma nuestros objetivos son los de una recuperación total o lo más

funcional posible a su patología. El tratamiento suele ser por sesiones con un mínimo de diez.

En la actualidad el servicio de fisioterapia de ASPAYM Castilla y León cuenta con un equipo de 39 fisioterapeutas (2 de ellos con discapacidad) y 9 celadores (8 de ellos con discapacidad).

## **1. SERVICIO DE ENTRENAMIENTO PERSONAL**

Desde el mes de septiembre de 2014, el centro de fisioterapia, además, oferta el Servicio de Entrenamiento Personal.

Esta nueva apuesta de la Fundación ASPAYM Castilla y León, nace con el objetivo de la continua mejora en la atención a nuestros usuarios. Para ello, se pretende seguir implementando el carácter integral del proceso rehabilitador que siguen en nuestro centro. Este servicio ofrece un trabajo multidisciplinar entre fisioterapeutas, investigadores y el propio entrenador con el fin de tratar:

- La prevención y el tratamiento de patologías
- La Rehabilitación y recuperación de lesiones
- El acondicionamiento integral para la salud
- La mejora de la imagen corporal
- El entrenamiento para el rendimiento deportivo

Este servicio está disponible indistintamente para socios y personas ajenas a la fundación Aspaym.

## **2. UPREDD**

Alfonso Alonso, Ministro de Sanidad, Servicios Sociales e Igualdad inauguró el 28 de septiembre de 2015 la Unidad de Prevención en Discapacidad y Dependencia de ASPAYM Castilla y León (UPREDD). La UPREDD nace con el fin de ir mucho más allá, y tratar a todas aquellas personas que presentan patologías, las cuales en un futuro pueden desencadenar en una discapacidad o situación de dependencia. Se trata de un nuevo servicio que se ofrece desde el Centro de Fisioterapia de la entidad. Después de 23 años trabajando para mejorar la calidad de vida de las personas con discapacidad.



Debido al aumento de usuarios con dolencias físicas provocadas por lesiones, enfermedades, patologías congénitas, enfermedades de larga duración, etc desde ASPAYM Castilla y León se ha considerado muy necesario el desarrollo de esta unidad diseñada y especializada en el tratamiento de estas patologías, que en un futuro pueden desencadenar en una discapacidad.

En la UPREDD (Unidad de Prevención de la Discapacidad y la Dependencia) se atiende todo tipo de trastornos de la función músculo - esquelética como la artrosis, problemas circulatorios, osteoporosis, artritis, patologías de raquis y discales, entre otras.

### 3. FISIOMER

El Programa Fisiomer nace con el objetivo de poder instalar en distintos núcleos rurales centros de fisioterapia donde podamos atender aquellas personas que necesiten y demanden nuestros servicios a fin de mejorar su calidad de vida, que es nuestro objetivo principal, y evitar en la mayor medida de lo posible, o retrasar en el tiempo, que en un futuro tengan que enfrentarse a una intervención quirúrgica (prótesis, operaciones de columna, problemas circulatorios, etc.) para que acaben la gran mayoría de ellos en una situación de dependencia problemática no sólo para el usuario sino para las familias y para los servicios sociales que tendrán que buscar soluciones a esta situación de las personas mayores en el medio rural.

Paredes de Nava es la primera localidad de la comunidad en tener un centro de estas características cuyas puertas abrieron el pasado mes de agosto del presente año.

Nuestro Centro de fisioterapia es vanguardista respecto a los tratamientos aplicados y a las tecnologías aplicadas, así nuestros usuarios reciben magnetoterapia, mecanoterapia (máquinas de musculación adaptadas a silla de ruedas, bicicletas de movilización pasiva de miembros inferiores, etc.), electroterapia (infrarrojos, ultrasonidos, electroestimulación, electroanalgesia y corrientes interferenciales), aparatos de bipedestación (paralelas), reeducación de la marcha, presoterapia, termoterapia (parafina) y terapia combinada con efecto de succión,

El protocolo de actuación consiste en media hora de intervención directa del fisioterapeuta con el usuario, y el resto del tiempo tratamiento de mecanoterapia y de electroterapia con el material anteriormente descrito, estando aproximadamente entre hora y media, dos horas cada usuario. Es un tratamiento personalizado y específico en función de las necesidades y los objetivos que buscamos en cada usuario. No obstante, y en función de su patología, hay usuarios que solo acudan a mecanoterapia, sin necesidad de tener fisioterapia.



Los objetivos generales del servicio están centrados en disminuir rigideces, potenciar la musculatura, una educación postural, disminuir los cuadros de dolor todo ello a fin de conseguir mejorar su calidad de vida. En los usuarios que tratamos de trauma nuestros objetivos son los de una recuperación total o lo más funcional posible a su patología.

### **Fisiomer Paredes de Nava**

Abre sus puertas el 16 de agosto de 2016, actualmente trabajan en este centro 2 fisioterapeutas que han atendido a 400 usuarios en régimen de sesiones sueltas y de bonos de tratamiento, dando cobertura a los habitantes de Paredes de Nava y de los pueblos cercanos.

El pasado día 2 de diciembre tuvo lugar una jornada técnica sobre la prevención y tratamiento de lesiones impartida por el personal de Fisiomer junto al entrenador del C.D Villa de Paredes de Nava. Acudieron alrededor de 20 personas que participaron preguntando sus dudas e inquietudes respecto al tema.

En dicha jornada se desarrollaron y ampliaron varios términos enfocados a la lesión deportiva, también se explicaron las principales afecciones que pueden ocurrir en la carrera y cuáles son los síntomas para identificarlas.

Finalmente se informó de los beneficios de la fisioterapia y del entrenamiento exista o no lesión.

### **Fisiomer Sahagún**

El 10 de octubre de 2016 Fisiomer abre un nuevo centro en la localidad leonesa de Sahagún. Inicia su actividad con un fisioterapeuta, y a los 20 días la demanda de usuarios aumenta considerablemente y se contrata otro profesional. El número de usuarios atendidos durante estos meses asciende a 500 tratamientos en régimen de sesiones individuales y bonos de tratamiento. Los pacientes que demandan el servicio son naturales de la localidad y de los pueblos cercanos.



*Cidif*

El Centro de Investigación en Discapacidad Física (CIDIF) realiza valoraciones del sistema músculo-esquelético de personas con diferentes discapacidades físicas. Con sistemas sofisticados se valora la densidad mineral ósea (densitometría), cantidad de masa muscular (ecografía), fuerza muscular (dinamometría isocinética), equilibrio (plataformas de fuerza), actividad muscular (electromiografía) y marcha humana (sistema de captura y análisis del movimiento en 3D).

Los resultados de estas valoraciones sirven para asesorar acerca de si se debe realizar un trabajo de rehabilitación o no, y en caso afirmativo, sobre el tipo de rehabilitación a realizar.



A continuación, se detallan las actividades realizadas por el centro durante el año 2016.

**Personas valoradas y valoraciones realizadas.**

En la tabla 1 se resume el número total de personas valoradas. Las valoraciones, en su mayoría corresponden a las pruebas realizadas durante las fases experimentales ejecutadas en las que se valoraron diferentes aspectos.

En la mayoría de las valoraciones se hace más de un análisis a la misma persona. Las valoraciones de fuerza y potencia conllevan realizar pruebas en miembro derecho e izquierdo a diferentes velocidades, y las densitometrías se aplican en diferentes regiones corporales para una misma persona.

**Tabla 1. Número de personas con discapacidad física a las que se ha valorado durante el año 2016.**

	DISCAPACIDAD FÍSICA		
	H	M	TOTAL
Valoración de la fuerza isocinética	100	-	100
Densitometrías	15	58	73
Valoración del dolor	100	-	100
<b>TOTAL</b>	<b>215</b>	<b>58</b>	<b>273</b>

**Líneas de investigación y actividades desarrolladas.**

**Publicaciones científicas en revistas científicas a lo largo de 2016**

Coco-Martín MB, López-Miguel A, Mayo-Isicar A, Herrero AJ, Martín J, Maldonado MJ. *Central Vision Loss Patients Improves their Reading Performance after Undergoing a Personalized Rehabilitation Training*. Current Eye Research. 2016, In press.

Rossignoli I, Fernández-Cuevas I, Benito PJ, Herrero AJ. *Relationship between shoulder pain and skin temperature measured by infrared thermography in a wheelchair propulsion test*. Infrared Physics & Technology. 2016. 76: 251–258.

J Martín-Hernández, J Ruiz-Aguado, AJ Herrero, JP Loenneke, P Aagaard, C Cristi-Montero, H Menéndez, PJ Marín. *Adaptation of perceptual responses to low load blood flow restriction training*. Journal of Strength and Conditioning Research. 2016. In press.

Menéndez H, Ferrero C, Martín-Hernández J, Figueroa A, Marín PJ, Herrero AJ. *Chronic effects of simultaneous electromyostimulation and vibration on leg blood flow in spinal cord injury*. Spinal Cord. 2016. In press.

Hernández-Sánchez S, Carrero JJ, García-López D, Herrero AJ, Menéndez H, Ruiz JR. *Fitness and quality of life in kidney transplant recipients: case-control study*. Medicina Clínica. 2016.146(8):335-8.

C Ortega, AJ Herrero, PJ Marín, C Ferrero, J Martín-Hernández, H Menéndez. *Efectos agudos de las vibraciones de cuerpo completo sobre variables funcionales en niños con parálisis cerebral*. Biomecánica. 2016. In press.

Menéndez H, Ferrero C, Martín-Hernández J, Figueroa A, Marín PJ, Herrero AJ. *Acute effects of simultaneous electromyostimulation and vibration on leg blood flow in spinal cord injury*. Spinal Cord. 2016. 54, 383-389.

#### **Participación en congresos internacionales y eventos de difusión científica**

**Autores:** M. Begoña Coco Martín, Jaime Finat Sáez

**Título:** *Eye tracker for human computer interaction*

**Tipo de Participación:** Ponencia

**Congreso:** VIVO Seminar, Harvard Medical School

**Lugar de celebración:** Boston, USA

**Fecha:** Octubre, 2016.

**Autores:** M. Begoña Coco Martín, Jaime Finat Sáez

**Título:** *Rehabilitación visual en pacientes con enfermedades neurológicas*

**Tipo de Participación:** Ponencia

**Congreso:** OPTOINNOVA

**Lugar de celebración:** Alicante

**Fecha:** Mayo 2016.

#### **Participación en proyectos de investigación**

**Título:** OPEYE

**Entidad financiadora:** ERASMUS +

**Entidad beneficiaria:** Luxemburg School for Rehabilitation

**Duración:** Octubre 2016 – Octubre 2018

**Título:** VAPET VIP

**Entidad financiadora:** ERASMUS +

**Entidad beneficiaria:** Fundación Raquel Martín para Discapitados Visuales, Portugal

**Duración:** Octubre 2016 – Octubre 2018

**Título:** I Express Yourself

**Entidad financiadora:** ERASMUS +

**Entidad beneficiaria:** Royal Dutch Visio

**Duración:** Octubre 2016 – Octubre 2017

**Título:** CVI - Cortical Visual Impairment

**Entidad financiadora:** ERASMUS +

**Entidad beneficiaria:** Mutualité Française Anjou-Mayenne, Koninklijke Visio, IRSA, COMITE COMMUN Activités Sanitaires et Sociales CENTRE DE REEDUCATION POUR DEFICIENTS VISUELS, Universidad Europea Miguel de Cervantes, Centar za odgoj i obrazovanje Vinko Bek, ASSOCIATION DE PATRONAGE DE L'INSTITUT REGIONAL DES JEUNES SOURDS ET DES JEUNES AVEUGLES DE MARSEILLE, Institut Nazareth et Louis-Braille, Fundación ASPAYM Castilla y León

**Duración:** Septiembre 2015 – Septiembre 2018

**Título:** "You Can Do Anything": Peer Mentoring and Inclusive Career Guidance for students with disabilities

**Entidad financiadora:** ERASMUS +

**Entidad beneficiaria:** Association for Higher Education Access and Disability, Universidad Europea Miguel de Cervantes, Walkinstown Association for People with an Intellectual Disability Ltd, ISTITUTO RITTMAYER, Institute of Guidance Counsellors, FUNDACIÓN ASPAYM CASTILLA Y LEON

**Duración:** Septiembre 2016 – Julio 2019

### **Fases experimentales desarrolladas durante el periodo objeto de la memoria**

- ✓ **Influencia del trabajo con restricción del flujo sobre la percepción de dolor**  
El entrenamiento con restricción de flujo sanguíneo es una de las líneas de investigación activas del CIDIF. Este novedoso tipo de terapia física, puede resultar de gran interés para el colectivo de personas con discapacidad física debido a los prometedores resultados observados hasta la fecha. Este tipo de entrenamiento, gracias a la reducción en el aporte metabólico, permite optimizar la eficacia del trabajo a través de cargas más livianas que las soportadas durante el entrenamiento habitual, por lo que podría ser de gran interés en el proceso de rehabilitación de personas con algún tipo de limitación funcional.
- ✓ **Análisis de valores de Densidad Mineral Ósea en pacientes con discapacidad física**  
En el CIDIF, se realizan valoraciones para conocer la densidad mineral ósea de nuestros pacientes con discapacidad física que acuden al centro de fisioterapia mediante un densitómetro desde 2010. Actualmente estamos realizando un estudio de investigación retrospectivo para conocer si los datos recogidos sobre los 371 pacientes valorados hasta la actualidad, influyen en una mayor o menor predisposición a padecer osteoporosis, y poder abrir una nueva línea de investigación sobre la aplicación de

tratamientos físicos como prevención de la pérdida de densidad mineral ósea en personas con discapacidad física.

✓ **Desarrollo e Implementación de un Sistema de Rehabilitación Neuromuscular Adaptado (SIRENA).**

Actualmente nuestro equipo de investigación se encuentra en pleno desarrollo de diferentes elementos con el objeto de dotar de contenido a la plataforma de Tele-Rehabilitación que hemos llamado “Isla Sirena”. En este desarrollo ha sido fundamental la colaboración de JAVACOYA y de Irene, del Departamento de Comunicación. Esta multiplataforma, contará entre otros módulos, con el videojuego rehabilitador “Isla Epika” que hace uso de la tecnología Kinect, capaz de reconocer gestos y movimientos del cuerpo humano. Isla Epika está siendo desarrollada por el Grupo de Telemática e Imagen de la Universidad de Valladolid, con el que colabora la profesora Sonia Garrote de la Universidad Europea Miguel de Cervantes. Además, Isla Epika se está probando en ICTIA, recibiendo periódicamente el feedback de sus trabajadores.



### Otras noticias destacadas.

- ✓ El CIDIF premiado por la Fundación Caser en los Premios Dependencia y Sociedad
- ✓ Investigadores del CIDIF reciben el premio 'Iniciativa Campus Emprendedor' por el proyecto "Eye Tracker"
- ✓ El CIDIF recibió el premio ASPID a la innovación

*Ictia*

Los destinatarios del programa son aquellas personas afectadas por un daño cerebral producido por ictus, traumatismos, tumores, y patologías afines, se trata de un equipo de profesionales especializados, a través de sesiones individualizadas, adaptándose a las necesidades de cada caso. Ictia cuenta con un equipo multidisciplinar, compuesto por Neuropsicólogo, Terapeuta Ocupacional, Logopeda y Fisioterapeuta.

Nº de usuarios atendidos en el programa durante el año 2016:

- ✿ Ávila: 19 usuarios atendidos.
- ✿ Burgos: 6 usuarios atendidos
- ✿ León: 25 usuarios atendidos.
- ✿ Valladolid: 100 usuarios atendidos.

### **1. PLANO TERAPEÚTICO**

Las sesiones de fisioterapia han pasado de 30- 45 minutos favoreciendo una mayor calidad de tratamiento.

- Se han incorporado salidas externas, para ayudar a nuestros usuarios a volver a sus rutinas diarias y romper con las barreras que puedan existir en sus propios domicilios.
- Se han realizado terapias conjuntas, con la participación de varios profesionales para facilitar actividades básicas como la alimentación.
- Nuestros profesionales han realizado diversos productos de apoyo durante este año.
- Se han realizado reuniones periódicas con las familias de nuestros usuarios.

## 2. CENTRO DE DÍA ICTIA VALLADOLID

Han pasado por nuestro centro 7 usuarios este año en régimen centro de día.  
Los usuarios han colaborado en:

### REALIZAR LA TERRAZA DE VERANO



### TALLER JARDINERIA



### TALLERES COCINA



### 3. COMUNICACIONES EXTERNAS

- El equipo de profesionales ha participado en diferentes charlas divulgativas y formativas:
  - No sólo se ha ayudado en la recuperación de personas que han sufrido ictus si no que se ha concienciado a la población.
    - Charla “ Ictus una patología a la orden del día”
      - IES Pinar de la Rubia.
      - Centro cívico Jose Maria Luelmo
- Cafés solidarios: “Le Bistró”
- Jornadas de terapia ocupacional: Presentación de un caso clínico
- Charla formativa en la UVA,(grado de logopedia):
  - “Intervención en SAC y taping en dispraxia”.

### 4. COLABORACIONES

- Se ha participado junto a nuestros compañeros de investigación “CIDIF” y la UEMC en el desarrollo de una plataforma virtual para la rehabilitación de personas con ICTUS.
- Convenios de prácticas alumnos universitarios:
  - Fisioterapia
    - Convenio con la UEMC. (12 alumnos).
    - Convenio con la universidad de Soria (2 alumnos).

- Terapia ocupacional
  - Convenio con la universidad de Burgos. (1 alumno).
  - Convenio universidad de Salamanca (1 alumno).
  - Convenio universidad de Castilla la Mancha (1 alumno).

## 5. INSTALACIONES

- Hemos mejorado nuestras instalaciones habilitando una **sala para los niños**.



## 6. SEMANA DEL DAÑO CEREBRAL

- **Día del DC**
  - Taller de sexo: “¿ Cambia la sexualidad tuya y de tu pareja tras el daño cerebral?”
    - Impartido por Rosa Montaña.
  - Terapia asistida por animales con Virginia Niño y Natalia Alonso.
  - Taller de cocina a cargo de Sibaritas Klub y precocinados El Campo



- Charlas informativas
  - “El ictus: Una patología al orden del día”
- Punto informativo en hospital Rio Hortega
- Deporte y prevención. Campañas en colaboración con los clubes deportivos de la ciudad.

Rugby: Quesos Entrepinares

Balonmano: Club balonmano Atlético Valladolid

Baloncesto: Club baloncesto ciudad de Valladolid

## 7. ACTIVIDADES ASOCIATIVAS

8.

- “Gran paellada de verano”



## 2. ASISTENCIA RESIDENCIAL

### *Residencia y Centro de Día Valladolid*

Abrieron sus puertas en mayo de 2007. Está diseñada para atender a personas con grandes discapacidades físicas y proporcionar así la mayor autonomía posible a las mismas. Se encuentra integrada en la ciudad con el objetivo de que sus residentes puedan hacer uso de las ofertas culturales, religiosas y comerciales de la misma, con una tecnología adecuada para el tratamiento integral de las personas con discapacidad física.

Tiene como finalidad, mejorar la calidad de vida de las personas con discapacidad física, que necesitan de ayudas profesionales permanentes para poder tener una vida digna. Para ello, ofrece apoyos destinados a mejorar la protección de sus derechos, su bienestar físico, emocional, material, su inclusión social y su desarrollo como persona, y cuenta con programas y tecnología adecuados para su tratamiento integral.



### Apoyo a las personas con discapacidad.

Las personas a las que se ha prestado servicio, se puede ver en el siguiente cuadro (actualizado a fecha, 20 de diciembre de 2016):

Personas en plazas de Residencia			Personas en Centro de Día	
	Disponibles	Ocupadas	Disponibles	Ocupadas
<b>Concertadas</b> Gerencia de S.S.	36	35	10 + 35	10+35
<b>Privadas</b>	4	4	10 + 4	1 + 4

Pendiente de nuevo ingreso de plaza concertada con Gerencia.

### La gestión del personal.

- Se han gestionado las altas y bajas de personal. (sustituciones por bajas laborales, para vacaciones, para formación, reducciones de jornada, ..)
- Se está colaborando con el programa de Itinerarios de Inserción de Aspaym y otras entidades educativas, para facilitar la realización de prácticas.
- Se ha incorporado parcialmente un profesional, asistente personal, para apoyar la realización de metas personales de los usuarios.
- Seguimos con el proyecto “**los lunes abiertos**” para mejorar la comunicación entre todos los profesionales implicados en la atención directa (cuidadores, equipo técnico)

#### ⇒ Formación de los trabajadores

Destacar que se han realizado **dos** jornadas formativas en la residencia de 8 horas cada una, sobre “el apoyo a las personas con enfermedades terminales y apoyo en la elaboración del duelo” y se ha realizado un curso de formación de 8 horas para el personal de limpieza.

#### **Gestión de la calidad.**

- Se ha realizado la evaluación de la satisfacción y clima laboral con un resultado global promedio de 4,23 en una escala de 0 a 5.
- Se ha iniciado con el apoyo de una consultaría externa el proceso para obtener la certificación de calidad ISO.
- Se ha elaborado entre las profesionales de atención directa y el equipo técnico, un documento sobre “Movilización de personas en la residencia Aspaym” donde además de recomendaciones generales, se detalla como apoyar a cada persona en la movilización.

- Se ha realizado en colaboración con el departamento de comunicación un video sobre Planificación centrada en la persona, que está colgado en el canal de YouTube de ASPAYM

#### **Equipamiento y mantenimiento.**

Se ha comprado una nueva lavadora, nueva cafetera en cafetería, dos ollas a presión, se han puesto armarios y baldas en lavandería, se han comprado 45 edredones, ampliación de un baño para mejorar el servicio de centro de día, arreglo de los servicios de la entrada y otras actuaciones de mantenimiento y desinfección rutinarias.

## *Centro de Día ASPAYM León*

---

El Centro de Día de León abrió sus puertas en enero de 2013 y tiene como objetivo promocionar toda clase de acciones y actividades destinadas a mejorar la calidad de vida de las personas con discapacidad, así como de sus familiares y cuidadores. También se pretende que sea un espacio que fomente la participación de los usuarios en la vida social para el desarrollo de programas en los que se incluyen varios servicios específicos: un servicio socio-sanitario y de apoyo familiar que atienda las necesidades personales básicas, terapéuticas y socio-culturales.

El Centro de Día se distribuye como centro de atención integral y continuada para cuidados rehabilitadores y asistenciales, centro de formación profesional, terapia ocupacional, organización del ocio y tiempo libre, cultura y bienestar, fomentando la relación y participación en el día a día del centro.

Programas que se desarrollan en el centro:

**Programas de inserción laboral con personas y jóvenes con discapacidad.**

**Programas de recuperación e integración de la autonomía personal.**

**Programas de rehabilitación física.**

Tanto en fisioterapia como en ICTIA, ha aumentado el número de usuarios.

- FISIOTERAPIA: han pasado por el servicio 633 personas, unas 200 en régimen de cuadrante y el resto en régimen de sesiones. Ha habido un aumento de un 30% respecto al 2015.

- ICTIA: han pasado por los servicios 25 pacientes, y el incremento respecto al año anterior ha sido del 56 %. El número más elevado de sesiones sigue siendo en logopedia, aunque los otros dos servicios (TO y Neurohb) también han aumentado considerablemente



Otros programas:

### **ACTIVIDADES Y MOVIMIENTO ASOCIATIVO**

Se entregan datos encajados en la memoria correspondiente pero se detallan algunas por su mayor relevancia y/o coordinación con otras áreas

- Participación en "Consejo Municipal": Actos del día de la discapacidad, jornada convivencia, desfile de moda, y otros
- Formación en Accesibilidad dedicada a personal de atención directa de organismos públicos, en colaboración con otras entidades
- Actividad desarrollada en el Espacio Vías, "Acércate a la discapacidad" con empresas, usuarios y otros organismos; desde el área de empleo
- Actividades varias en torno al día del ICTUS, con varias actividades (encuentros deportivos, hospital, facultad de educación...)
- Participación en Ferias y eventos: Feria del voluntariado, Expo-joven, encuentro de voluntariado, Jornada de concienciación de facultad de Educación, Feria de Camponaraya...
- Gestión del viaje de PREDIF, con salida desde León
- Cena de navidad

### **RELACIONES INSTITUCIONALES**

- Ayuntamiento: se ha intensificado la presencia respecto a años anteriores, y se han creado varias comisiones de trabajo en el ámbito social, y participamos en todas (Accesibilidad ,accesibilidad cognitiva, ocio y actividades y próximamente Sensibilización)
- Gerencia de Servicios sociales.

- Procurador del Común: encuentro con la presidenta de las cortes, el procurador y otros colectivos de la discapacidad.
- Diputación de León: se retoma colaboración a través de la subvención nominativa que se dedica al programa de sensibilización “Nunca es tarde” entre personas mayores y en ámbito rural.

### OTRAS ACCIONES DE INTERÉS

- Hemos recibido a varios alumnos de prácticas:
  - Facultad de Educación, Grado de educación social
  - Facultad de Ciencias de la salud, Fisioterapia. Con un grupo numeroso de alumnos en distintos grupos
  - IES Ordoño, técnico grado medio de att a personas en instituciones
  - Gerencia de Att Primaria León, Enfermeras de atención primaria, rotación en centros.
  - Terapeuta ocupacional de la Universidad de Oviedo
  - Programa de itinerarios
- Colaboración en campaña de tráfico de la DGT
- Trámites varios para la acreditación de servicios de la autonomía personal, y renovación de los servicios ya autorizados en León
- Gestión de subvenciones:
  - Diputación 2016, dedicada al proyecto “Nunca es tarde”
  - Ayuntamiento 2016 para apoyar la inserción laboral de personas con discapacidad
  - Ayuntamiento 2016 Juventud, para apoyar actividades de difusión y sensibilización entre los jóvenes de varios centros educativos, y una acción formativa para voluntariado.
- Fisiomer Sahagún: Gestiones varias en distintos organismos (Ayto Sahagún, Sanidad y Gerencia SSSS) para obtención de autorizaciones

## *Centro de Día ASPAYM Burgos*

---

En marzo de 2015 se inauguró el Centro de Burgos con los mismos Programas y Proyectos ya implantados en es resto de delegaciones. Las nuevas instalaciones están situadas en la zona Villagonzalo Arenas, en una nave de 600 m<sup>2</sup> habilitada en dos fases:

- ✂ Construcción y 1ª fase: Despachos de atención, sala de usos múltiples, aulas y centro de fisioterapia
- ✂ 2ª fase: Cocina, Comedor, Cafetería, sala de descanso, que permitirían completar el uso para Centro de Día



Durante el año 2016 ha aumentado la oferta de servicios debido a un aumento tanto de los socios (71 socios) como de los usuarios y a la futura apertura del Centro de Día,

además ha habido una apuesta por la apertura al exterior, darnos a conocer e incluirnos dentro del entramado Asociativo de la Ciudad.

Los programas más importantes que se llevan a cabo ahora mismo en la sede de Burgos son los siguientes:

- 1 SERVICIO DE REHABILITACIÓN FÍSICA.
- 2 SERVICIO DE INTERMEDIACIÓN LABORAL.
- 3 CAMPAÑAS DE SENSIBILIZACIÓN E INFORMACIÓN.

### SERVICIO DE REHABILITACIÓN FÍSICA:

A continuación se presenta una tabla en la que se puede ver el número total de usuarios que han pasado por el servicio de rehabilitación física y cuáles son las patologías que se han tratado en este año 2016.

PATOLOGÍA	NÚMERO DE USUARIOS ATENDIDOS
ICTUS	5
TRAUMATISMO CRÁNEO-ENCEFÁLICO	1
LESIÓN MEDULAR	11
PARALISIS CEREBRAL	3
ESCLEROSIS MÚLTIPLE	2
NEUROPATIAS	3
TRASTORNOS MÚSCULO-ESQUELÉTICOS	55
<b>Total</b>	<b>80</b>

Tabla I: Usuarios atendidos por patologías.

Por otro lado ha habido un aumento de la oferta Asistencial, contando a día de hoy con los servicios de Logopedia, Neuropsicología y Terapia Ocupacional y Fisioterapia, para poder de esta forma dar una atención integral e individualizada a las necesidades de cada paciente.

Además actualmente desde este servicio existe una coordinación directa con los programas de CASA y el CIDIF, con los que nos encontramos en contacto continuo.



**SERVICIO DE INTERMEDIACIÓN LABORAL:** (programa de itinerarios personalizados de inserción socio laboral para personas con discapacidad):

Este Programa tiene como objetivo lograr la inserción laboral directa en el mundo laboral del usuario.

En Noviembre tuvieron lugar las I Jornadas de Dialogo Social y Empleo organizado por ICAL a las que acudimos como entidad invitada

### **CAMPAÑAS DE SENSIBILIZACIÓN, INFORMACIÓN Y ASESORAMIENTO**

A lo largo de este 2016 hemos colaborado con diferentes Proyectos que se han realizado en la Ciudad de Burgos, el objetivo principal es darnos a conocer y formar parte del entramado Asociativo de la Ciudad, con este Fin hemos participado y realizado las siguientes Actividades:

VII Feria de Participación Ciudadana, Organizada por el Ayuntamiento de Burgos. Acudimos y colaboramos en el Grupo Motor organizando esta feria y participamos con diferentes actividades de sensibilización y con un stand de información.

Proyecto Mancogenialidades: Universidad de Burgos, Octubre de 2016, hemos colaborado mediante el “Ponte en mis Zapatos” con este Proyecto de la Universidad de Burgos para dar visibilidad a las personas con Discapacidad, así como con un cuadro que realizamos para dar a conocer los proyectos que realizamos en toda Castilla y León.

Ponte en mis Zapatos Universidad de Burgos: El 18 de Abril acudimos a la universidad con este Proyecto, con el objetivo de sensibilizar a la comunidad universitaria sobre las dificultades que se encuentran en su día a día las personas con diversidad funcional

Sensibilización en Colegios e Institutos de Educación Secundaria: Se ha acudido a 6 Centros Educativos en 2016 con este Proyecto.

## *Delegación de Ávila*

---

Durante el año 2016 en la Delegación de Ávila se han desarrollado los siguientes programas:

Rehabilitación física.

Logopedia.

Terapia ocupacional.

Apoyo psicológico.

Información, orientación y asesoramiento.

Activa

Itinerarios personalizados de apoyo al empleo para personas con discapacidad.

CETEO. Centro de Transición al empleo ordinario

Además se han firmado convenios de colaboración con:

- ✓ **Universidad Católica de Ávila**, Alumnos del grado de fisioterapia realizan prácticas en el Centro de Rehabilitación.
- ✓ **Asociación de Fibromialgia de Ávila**, por el cual los socios de esta entidad pueden usar nuestro servicio de apoyo psicológico con las mismas ventajas que nuestros socios.
- ✓ **Fundación Caja de Ávila y Bankia**. El convenio de colaboración consiste en la compra de material para el servicio de terapia ocupacional
- ✓ **Fundación Caja Rural Castilla- La Mancha**. Apoyo psicológico para enfermos y familiares.
- ✓ **Consejo Municipal de personas con discapacidad, Ayuntamiento de Ávila**. Para poner en marcha el Taller de Sensibilización “Ponte en mis zapatos” en distintos colegios de Ávila.

Se han realizado diversas actividades o acciones que recogemos a continuación:

- ✓ **Jornada “Acércate a la discapacidad”**, campaña realizada por el Consejo de la Juventud de Castilla y León y ASPAYM Castilla y León, en colaboración con la Confederación Abulense de Empresarios (CONFAE). Se trataba de una jornada de sensibilización y concienciación para dar a conocer los diferentes programas de inserción laboral de personas con discapacidad a los empresarios de la ciudad para que puedan incluirlos en sus políticas de RSE y contribuir a la empleabilidad de este colectivo.  
Esta jornada ofreció a los empresarios la posibilidad de sentir en primera persona la discapacidad mediante el taller “**Ponte en mis Zapatos**”, actividad donde los empresarios experimentaron en su propia piel las barreras con las que se pueden encontrar las personas con discapacidad en búsqueda activa de empleo, así como el desarrollo de empatía.
- ✓ **Partido benéfico** organizado por los veteranos del Real Ávila. Estadio Municipal Adolfo Suarez. Ávila
- ✓ **Taller de sensibilización” Ponte en mis Zapatos”** Se ha desarrollado en varios lugares de Ávila y de la provincia:

- Colegio Público El Pradillo. Ávila
  - Colegio Purísima Concepción. Ávila
  - Colegio Diocesano Pablo VI. Ávila
  - Colegio Público Santa Teresa. Ávila
  - CRA Ulaca. Solosancho. Ávila
  - Colegio Público Vicente Aleixandre. Las Navas del Marqués. Ávila
  - Ayuntamiento de Hoyo de Pinares. Hoyo de Pinares. Ávila
  - Empresa Avilabus. Autobuses urbanos de Ávila.
- ✓ **Curso “Taller de Técnicas de empleo a través de internet”**. Dirigido a usuarios del programa itinerarios personalizados de apoyo al empleo para personas con discapacidad. Realizado en el Punto de información Juvenil Alberto Pindado-Pronisa. Ávila
- ✓ **“Desayunos saludables”**. A través de los hábitos saludables de vida y hábitos alimenticios se pretende concienciar a los diferentes grupos de la sociedad sobre cómo prevenir un ictus. Esta actividad ha consistido en una Conferencia a cargo del Dr Raúl Gutiérrez, Neurólogo del Complejo Asistencial de Ávila que llevaba por título 'Abordaje integral del ictus': un recorrido con posibilidad de retorno. El ictus, fases de la enfermedad, factores de riesgo, cómo podemos prevenirlo, la importancia de la rehabilitación. Después se ha realizado una breve presentación de ICTIA, proyecto de ictus y pareasias de ASPAYM castilla y León: Qué es Ictia, la importancia de la rehabilitación y los diferentes tratamientos que se realizan. Seguido de una pequeña “Merienda Saludable” mientras se les explican los beneficios de los alimentos que se presentan. Además, se les dieron las directrices necesarias para llevar una dieta equilibrada, así como las indicaciones de unos hábitos saludables.
- ✓ **IV Marcha ecuestre solidaria a favor de ASPAYM Castilla y León**. Consiste en una marcha a caballo por la sierra de San Bartolomé de Pinares, localidad de Ávila. Se realizan diversas actividades lúdicas que incluyen una comida y un sorteo de regalos donados por las empresas colaboradoras. Tuvo lugar durante el mes de Junio.
- ✓ **“Exhibición motera a beneficio de Aspaym Castilla y León”** El Club Doc D.C. E. Ducati organizó una jornada motera que consistió en una ruta por la provincia de Ávila y después una exhibición de Stunt, donde un famoso piloto nos deleitó con diversas acrobacias.

## *Centro ASPAYM Palencia*

ASPAYM Castilla y León llega a Palencia el 4 de abril de 2016 para desarrollar fundamentalmente las acciones que recogemos a continuación:

- **Centro de rehabilitación física.**
- **Programas de inserción laboral para personas y jóvenes con discapacidad.**
- **Programas de atención y recuperación integral para personas con discapacidad.**



#### Acciones realizadas:

Centro rehabilitador de usuarios con ictus y con motivo de la celebración del Día Mundial del Daño Cerebral Adquirido, ICTIA (Unidad de Daño Cerebral de ASPAYM Castilla y León) ha organizado numerosas actividades para celebrar la I Semana del DCA (Daño Cerebral Adquirido) con el fin de concienciar a la población sobre las causas de esta patología y las prácticas para su prevención.

En cada delegación se han realizado distintas actividades informativas y de sensibilización sobre ictus, parestias, traumatismos craneoencefálicos, etc. Sin embargo, la novedad para esta edición es la incorporación de los clubes deportivos de las distintas ciudades donde se sitúan las delegaciones con el fin de llegar a toda la población y fomentar la importancia de los hábitos saludables de vida como son el deporte y la alimentación para prevenir este tipo de patologías.

Respecto a las actividades organizadas en nuestro Centro, Palencia Rugby Club, Palencia Rugby Club Femenino, y los Clubs de Fútbol Cristo Atlético y Club Deportivo Palencia Balompié lucieron en sus partidos jugados en casa un distintivo amarillo (color del DCA) con el fin de dar visibilidad a esta iniciativa.



Otras acciones: además de las actividades realizadas con los distintos clubs ya mencionados, se ha hecho llegar a diferentes clubs deportivos y entidades una propuesta de atención y aplicación de tratamientos en nuestro centro al mismo precio que aquellos usuarios socios de ASPAYM, cerrando tal acuerdo con el centro de enseñanzas deportivas.

### 3. PROMOCIÓN DE LA AUTONOMÍA PERSONAL E INCLUSIÓN SOCIO-LABORAL

#### *Programa Itinerarios de inserción socio-laboral para personas con discapacidad (YEI)*

---

Desde 1996, la inserción laboral de personas con discapacidad se ha mantenido como línea de acción de la asociación. Existen varios programas independientes aunque estrechamente vinculados:

El Programa de *Itinerarios Personalizados de Inserción socio-laboral* para pcd se consolida como un programa de formación e inserción, que incluye acciones de orientación y asesoramiento laboral, acompañamiento hacia el empleo, prácticas en Centros Especiales de Empleo o empresa ordinaria, mantenimiento y estabilidad en el puesto de trabajo, y acciones de asesoramiento, información y orientación a los posibles empleadores. El Programa de Itinerarios se ha realizado en base a las siguientes características que detallamos a continuación:



- Planificación de los itinerarios de apoyo al empleo centrada en la persona con discapacidad. El diseño de los apoyos al usuario que forma parte del Programa se hace de forma individualizada, teniendo en cuenta su situación personal, psíquica, física y familiar. También se tienen en cuenta sus metas e intereses y las necesidades concretas que dificultan su acceso al empleo.
- Intensidad de los apoyos que va a recibir a través del Programa: el nivel de intensidad de los apoyos se ha proporcionado de forma personalizada y en función del usuario y el

momento vital por el que está pasando.

- Realización de prácticas en Centros Especiales de Empleo o empresa ordinaria con el apoyo de un tutor que dirige y supervisa el proceso formativo.

En octubre de 2012 se inicia una nueva fase del programa que se prolongará hasta la actualidad. En enero de 2015 se inicia su andadura el Programa de Itinerarios Personalizados de Apoyo al Empleo para Jóvenes con discapacidad (YEI), con la misma metodología y procedimientos de trabajo que se han llevado a cabo en los itinerarios iniciales.

Ambos programas cuentan con atención al público en las sedes de Ávila, Burgos, León, Camponaraya (León), Valladolid y Palencia, para reunir una base de datos adecuada que pueda cubrir tantas las ofertas que nos llegan por parte de los empresarios como y principalmente, los puestos de trabajo detectados por el buscador de empleo.

El Programa de Itinerarios Personalizados de Inserción Socio-Laboral busca la mejora de la empleabilidad de las personas con discapacidad a través de tres acciones diferenciadas:

- **Acciones de orientación y asesoramiento laboral** (Proceso de atención a usuarios).
- **Asesoramiento, información y orientación a empresas** (Proceso de relación con empresas).
- **Intermediación Laboral:** en la que se puede llevar a cabo la realización de prácticas en empresa previa a la contratación o la inserción laboral del usuario sin pasar por el periodo de formación en Centros Especiales Empleo o empresa ordinaria, acompañamiento hacia el empleo, mantenimiento y estabilidad en el puesto de trabajo, etc. **La formación y la formación orientada al empleo** se perfila como una formación adaptada a las capacidades de cada persona, flexible y posibilista, ligada a las posibilidades de desempeño de la persona.

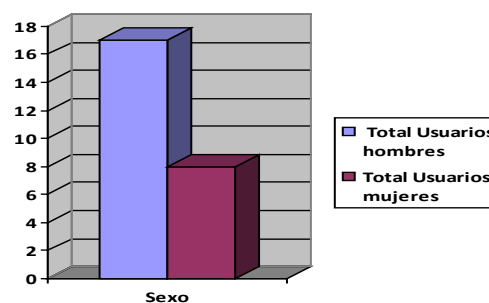
## INSERCIÓN LABORAL



## PROGRAMA YEI

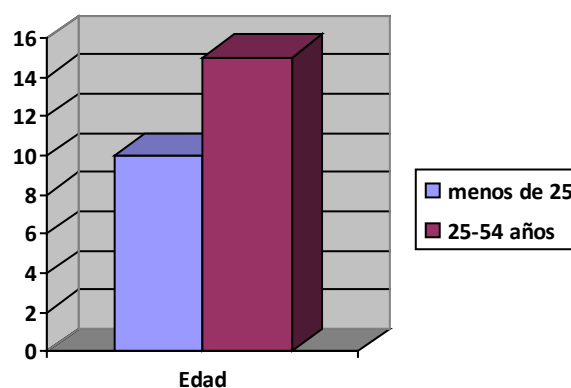
### PERFIL DE USUARIOS ATENDIDOS (2015-2016)

		2015	2016	total
SEXO	<b>Hombres</b>	6	11	17
	<b>Mujeres</b>	6	2	8



En el análisis de los indicadores obtenidos durante la ejecución del Programa Itinerarios Personalizados de inserción socio-laboral para jóvenes con discapacidad, podemos apreciar que en la **variable sexo** acceden al programa un mayor número de hombres que de mujeres. Analizando los resultados de acogimiento de los dos años consecutivos (2015-2016), podemos constatar este hecho en la progresión del programa (un 68 % de los jóvenes con los que trabajamos son hombres).

EDAD		
<b>-25 años</b>		10
<b>25-29 años</b>		15

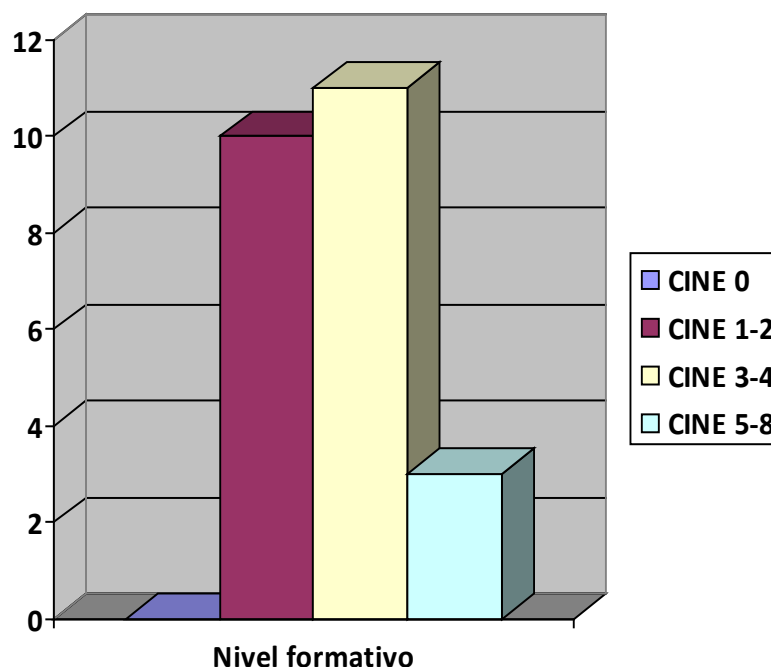


En cuanto a la variable edad el 60 % de los usuarios con los que intervenimos se encuentran en la franja de edad comprendida entre los 25 y 29 años.

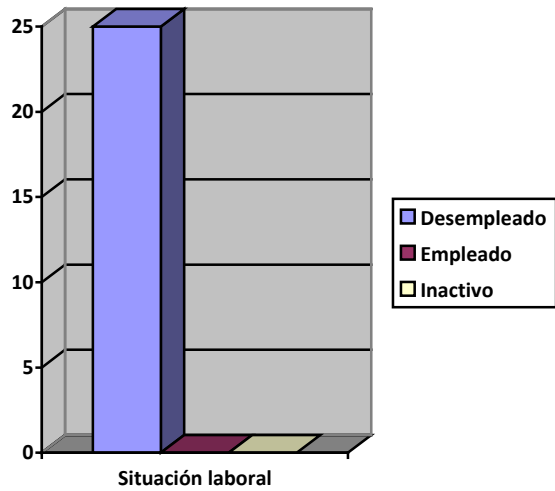


NIVEL FORMATIVO	<b>CINE 0</b>	1
	<b>CINE 1-CINE 2.</b> Enseñanza primaria o secundaria	10
	<b>CINE 3-CINE 4.</b> Segundo ciclo de enseñanza secundaria o post-secundaria	11
	<b>CINE 5-CINE 8.</b> Enseñanza superior o terciaria	3

Continuando el análisis de los resultados obtenidos podemos apreciar que el 40 % de los usuarios con los que llevamos a cabo nuestras acciones han cursado enseñanza de tipo primaria o secundaria, seguidos de un 44 % que han logrado un nivel formativo superior (segundo ciclo de enseñanza secundaria o post-secundaria). Tan solo un 12% de los participantes en el programa tienen un nivel formativo superior o especializado.

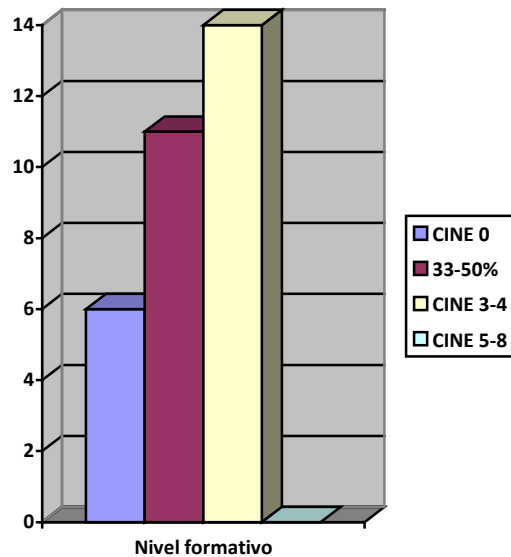


SITUACIÓN LABORAL	<b>Desempleado</b>	25
	<b>Empleado</b>	0
	<b>Inactivo</b>	0

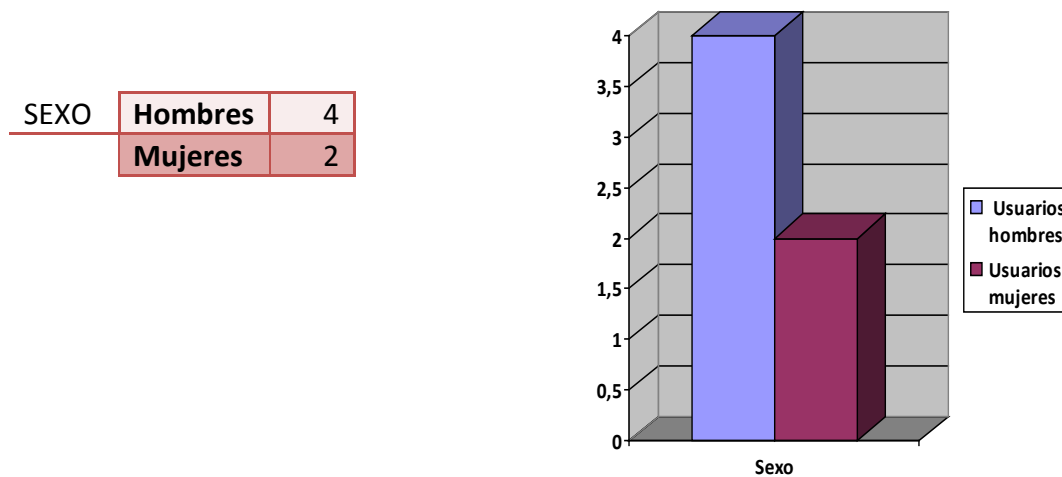


El 100% de los participantes de itinerarios estaban en situación de desempleo al acceder al programa (requisito para ser yei), y un 56% de los usuarios tienen una discapacidad superior al 51%.

TIPO DISCAPACIDAD	<b>33-50%</b>	11
	<b>+ 51 %</b>	14
	<b>Otros INSS, CP</b>	0



## RESULTADOS DE INSERCIÓN (enero – diciembre 2016)



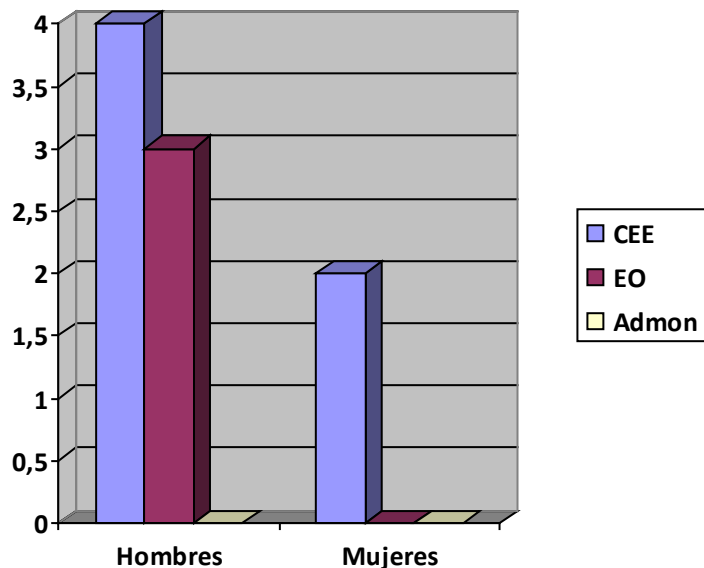
**Usuarios insertados (comparativa por sexo de usuarios):** el 66% de los usuarios contratados eran hombres frente a un 33% de mujeres.

CONTRATOS REALIZADOS	<b>Hombres</b>	CEE	<b>4</b>
		EO	<b>3</b>
		Administración	<b>0</b>
		<b>TOTAL</b>	<b>7</b>
	<b>Mujeres</b>	CEE	<b>2</b>
		EO	<b>0</b>
		Administración	<b>0</b>
		<b>TOTAL</b>	<b>2</b>

**Relación de contratos (comparativa contratos realizados en CEE - empresa ordinaria - Administración):**

de los 9 contratos que se han formalizado un 77,7% de los contratos se han realizado con hombres, de los cuales el 57,1% en CEE (Centro Especial de Empleo), un 42,85% de los contratos se han desarrollado en la empresa ordinaria, y no se han realizado contratos en la Administración.

Tan solo un 22,22% de los contratos se han formalizado con mujeres, y todos ellos en CEE.



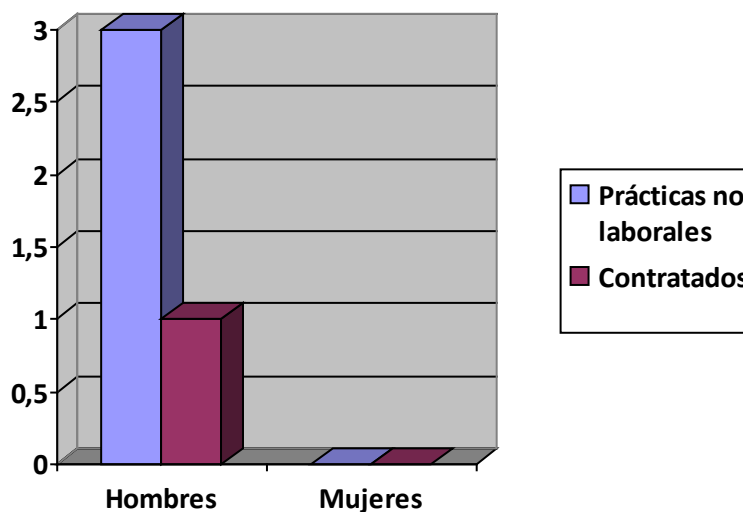
TIPO DE CONTRATO	TEMPORAL	INDEFINIDO	OBRA SERV
	5	0	4

JORNADA LABORAL	COMPLETA	PARCIAL
	6	3

El 55,5% de los contratos que se realizan son temporales, y en el 85,71% la jornada es completa.

PRÁCTICAS-INSERTADOS	PRÁCTICAS	INSERTADOS
Hombres	3	1
Mujeres	0	0

**Comparativa usuarios en incorporados en prácticas no laborales e insertados posteriormente:** en la gráfica podemos apreciar que todos los usuarios que realizan prácticas durante este periodo de ejecución del programa son hombre, no hay ninguna mujer en prácticas.



## RESULTADOS TOTALES OBTENIDOS

Durante la ejecución del Programa Itinerarios Personalizados de inserción socio-laboral para jóvenes con discapacidad (YEI), en el periodo comprendido desde enero a diciembre de 2016, se han atendido a un total de 25 usuarios, de los cuales 13 han sido dados de alta en el programa en este periodo (año 2016).

En cuanto a las prácticas no laborales en CEE o empresa ordinaria o Administración, hemos conseguido firmar convenios de formación con diferentes entidades para realizar este tipo de acciones con 3 usuarios incorporados en el programa.

En relación a la personas contratadas tras la elaboración del itinerario personalizado para cada usuarios, hemos insertado a 6 usuarios, un 24 % de los usuarios-destinatarios de nuestras acciones (25 usuarios yei), y hemos formalizado 9 contratos de los cuales 4 contratos se han firmado por un periodo superior a 6 meses.

7 usuarios han sido insertados durante los 6 primeros meses de acceso al programa.

Durante este año hemos conseguido contactar con 96 empresas nuevas en nuestra base de empresas, y hemos realizado 821 acciones de contacto con todas las empresas que forman la base desde que se inicia el programa en el año 2012.

	total Ávila	total Palencia	total León	total Valladolid	total Burgos	total
Nº Usuarios que acceden al programa (alta participantes año)	1	2	9	1	0	<b>13</b>
Nº empresas nuevas en el programa (altas nuevas)	0	0	34	56	6	<b>96</b>
Nº de contactos con empresa ( empresas con las que contactamos otra vez)	0	0	698	112	11	<b>821</b>
Nº contratos realizados	0	0	9	0	0	<b>9</b>
Nº de contratos de duración superior a 6 meses	0	0	4	0	0	<b>4</b>
Nº de usuarios insertados	0	0	6	0	0	<b>6</b>
Nº usuarios insertados durante los primeros 6 meses de acceso al programa	0	0	7	0	0	<b>7</b>
Nº de usuarios incorporados en prácticas	0	0	2	1	0	<b>3</b>
Nº de usuarios incorporados en prácticas e insertados posteriormente	0	0	1	0	0	<b>1</b>



## *Programa CASA*

Durante este año 2016 el programa CASA (Servicio de Asesoramiento sobre accesibilidad y productos de apoyo) ha trabajado en el asesoramiento a particulares, empresas, asociaciones, entidades públicas, comunidades de vecinos, etc. en materia



de accesibilidad, de tal manera que se han atendido peticiones y dudas que nos llegaban por diferentes vías, telefónica, mail, presenciales en la sede de la asociación, etc. En ocasiones las soluciones han podido darse por esta misma vía, en otros casos nos hemos desplazado hasta el propio domicilio de los interesados, así como negocio o espacio público. Es allí in situ donde se han realizado las valoraciones con informes posteriores de recomendación para la mejora de la accesibilidad.

En esta materia, hemos colaborado con la Dirección General de Patrimonio en la participación de ARPA, presentando tanto la Carta de Monumentos para Todos, como la guía del Camino de Santiago accesible editada por Predif.

Se han llevado a cabo varias acciones formativas:

- Movilización de pacientes (asistente personal)
- Jornadas de accesibilidad universal en la escuela de Arquitectura (UVA)
- Intervención en el II congreso Nacional del CERMI
- Colaboración e intervención en la jornada de Daño Cerebral celebradas en ICTIA
- Intervención en jornadas de Turismo Accesible de PREDIF

Se han tramitado quejas y peticiones de nuestros socios a diferentes entidades de la comunidad, como pueden ser ayuntamientos, establecimientos de uso público, etc.

para solicitar mejoras en materia de accesibilidad urbanística, en el transporte, edificación, etc.

Se ha llevado a cabo el asesoramiento de las viviendas de los socios solicitantes de la adaptación por parte de Leroy Merlín.

Desde el departamento se ha seguido coordinando el servicio de asesoramiento en accesibilidad y productos de apoyo que se presta desde el proyecto APVA de la Federación Nacional, atendiendo y realizando seguimiento a las 113 personas solicitantes. Se han concedido, dentro del mismo programa, becas a 37 personas para la mejora de la accesibilidad en el domicilio y compra de productos de apoyo para aumentar la autonomía personal. Este servicio también ha asesorado en la adquisición y compra de productos de apoyo que mejoren la autonomía de las personas con discapacidad y por tanto su calidad de vida.

Se ha llevado a cabo la comercialización y junto a los técnicos de mantenimiento, el mantenimiento de sillas de ruedas y material ortoprotésico de nuestros residentes. Junto a los fisioterapeutas y terapeutas ocupacionales de nuestros diversos Centros de Fisioterapia y del proyecto Ictia, se lleva a cabo un trabajo conjunto de asesoramiento y comercialización de productos ortoprotésicos a nuestros socios y pacientes.

Desde el proyecto CASA se ha gestionado la adquisición de material para nuestros diversos centros de fisioterapia en Castilla y León y se está gestionado el equipamiento de los nuevos centros de Fisiomer y Centro de día de Burgos.

Hemos desarrollado un proyecto intercluster junto con SIVI e AEICE con fondos FEDER para la elaboración de un plan URBAN FRIENDLY para Aranda de Duero.

INTERVENCIONES DEL PROGRAMA CASA  
 (PERIODO DE ENERO A DICIEMBRE DE 2016)

	Accesibilidad	Productos de Apoyo	TOTAL
Particular	26	275	<b>301</b>
Colectividad	2	0	<b>2</b>
Empresa	1	7	<b>8</b>
Administración	0	1	<b>1</b>
Asociación	0	13	<b>13</b>
<b>TOTAL</b>	<b>29</b>	<b>296</b>	<b>325</b>



## 4. INICIATIVAS EMPRESARIALES

### CETEO S.L

Ceteo S.L (Centro Transición al empleo Ordinario SL) es una empresa participada al 100% de Fundación ASPAYM Castilla y León, es un centro especial de empleo donde más del 95% de los trabajadores contratados son personas con discapacidad. En la actualidad, el número de trabajadores con discapacidad contratados asciende a 65 personas.

A continuación presentamos las principales iniciativas o proyectos desarrollados durante este año:

#### MONDAS Y LIRONDAS

La cerveza artesana y solidaria Mondas y Lirondas es un proyecto de ASPAYM Castilla y León. Mondas y Lirondas es una cerveza elaborada por el método tradicional que utilizaban los monjes trapenses desde tiempos ancestrales, consiguiendo un producto totalmente natural y de una calidad superior. Mondas y Lirondas es etiquetada, distribuida y comercializada por CETEO SL.

Durante el ejercicio 2016 se ha cambiado de fabricante, optando por una cerveza rubia de menor graduación de la mano del contrastado artesano José Alberto González Prieto de Villabáñez (Uila Dones)

A través de página web [www.mondasylirondas.es](http://www.mondasylirondas.es) puedes consultar los establecimientos donde comprar esta cerveza, así como los puntos donde disfrutar ella.



A través de su página web [www.mondasylirondas.es](http://www.mondasylirondas.es) puedes consultar los establecimientos donde comprar esta cerveza, así como los puntos donde disfrutar ella.



[facebook.com/Mondas.y.Lirondas](https://facebook.com/Mondas.y.Lirondas)



[twitter.com/MondasYLirondas](https://twitter.com/MondasYLirondas)

### **ALBERGUE EL CALLEJÓN**

El Albergue Juvenil "El Callejón" Centro Autonómico de Participación Juvenil, es un espacio diseñado y abierto para la participación de asociaciones y colectivos organizados, idóneo para cubrir las necesidades de formación y alojamiento de los jóvenes y del asociacionismo en general, en el desarrollo de cursos formativos, asambleas, encuentros, excursiones, intercambios, etc... Está situado en Valladolid, muy bien comunicado por autobús con el centro de la capital y ofrece servicios de pensión completa, media pensión, régimen de alojamiento, utilización de salas y/o eventos.

El albergue juvenil "El Callejón" dispone de unas modernas y luminosas instalaciones totalmente equipadas y preparadas para el uso de 34 plazas de alojamiento, distribuidas en 6 habitaciones de 2, 4 y 8 camas. Plaza para discapacitados físicos. 16 plazas de alojamiento en una cabaña de madera anexa a la instalación. 3 salas de reuniones. Salón de actos con capacidad 60 personas.

Durante 2016 se han realizado en nuestras instalaciones un total de 826 pernoctaciones y han hecho uso de las diferentes salas de reuniones 2.110 persona

### ALBERGUE “EL BOSQUE DE LOS SUEÑOS”

El albergue turístico de categoría superior "El Bosque de los Sueños", es una instalación propia de ASPAYM Castilla y León formada por 16 cabañas, situada en Cubillos del Sil (León) que constan de cocina-office, doble dormitorio, cuarto de baño totalmente adaptado y porche. El albergue cuenta además con aire acondicionado en todas las cabañas y una cabaña de 200 metros de usos múltiples (cafetería mecanizada, office y comedor/salón), con una cabaña de recepción que facilita el



acceso a internet desde 4 PC, además de contar con conexión wi-fi en todo el recinto. A lo largo del año 2016, hemos recibido 5.514 pernотaciones en nuestras instalaciones (- 10,70 % respecto al año anterior) habiendo prestado 12.772 servicios de comida (- 7,70 %)

empresas para celebraciones de diversos eventos (+250 % con respecto a los alquileres de salas que se habían efectuado en el año 2015).

En este periodo hemos alquilado nuestras salas en 20 ocasiones a particulares o

El reparto de pernотaciones, de acuerdo a nuestra facturación mensual, a lo largo del año:

- **Enero: 107 pernотaciones.**
- **Febrero: 53 pernотaciones.**
- **Marzo: 312 pernотaciones.**
- **Abril: 212 pernотaciones.**
- **Mayo: 203 pernотaciones.**
- **Junio: 1448 pernотaciones.**
- **Julio: 747 pernотaciones.**
- **Agosto: 1620 pernотaciones.**
- **Septiembre: 131 pernотaciones.**
- **Octubre: 551 pernотaciones.**

- **Noviembre: 26 pernотaciones.**
- **Diciembre: 104 pernотaciones.**

Durante el año 2016 nos han visitado diversos colectivos de personas con discapacidad, los más destacados fueron los siguientes:

### Junio

Mutua Asepeyo organizó unas jornadas sobre discapacidad y sexualidad, estas jornadas se extendieron durante dos días y en las mismas participaron 30 personas. También durante dos días de este mes se alojaron en nuestras instalaciones 57 personas pertenecientes al Centro de Educación Especial Vinjoy (Oviedo). También durante 4 días se alojaron 10 personas integrantes del Grupo Equitación Positiva (Oviedo). Y por último en este mes también nos visitaron miembros de Cocemfe Albacete, en concreto se alojaron 14 personas durante dos días.

### Julio

Aspace Oviedo: durante 13 días se alojaron 29 personas También en este mes y durante 13 días, 39 personas integrantes de Aspace Bizkaia. El grupo Asperger Asturias que estaba integrado por 20 personas 5 días. El grupo Aspace León integrado por 20 durante 4 días. Y por último en los últimos días de julio estuvieron en nuestras instalaciones durante 4 días, 28 personas pertenecientes a la Asociación Agora Galicia.

### Agosto

Entre los días 2 y 14 de agosto se celebró un año más el Campamento Aspaym, en el que estuvieron presentes más de 150 personas entre participantes, voluntarios y miembros de la organización. También en este mes, se celebró la Olympic Multipeople, en la que participaron durante 4 días, 60 personas con y sin discapacidad, esta actividad fue organizada por el Consejo de la Juventud de Castilla y León. Durante los últimos 14 días del mes de agosto se alojaron en nuestras instalaciones 24 personas pertenecientes a la Asociación Apanefa que tiene su sede en Madrid.

### Diciembre

Encuentro de fisioterapeutas y celadores perteneciente a los diferentes centros de fisioterapia que ASPAYM Castilla y León tiene en sus diferentes centros de toda la Comunidad de Castilla y León, la actividad duró un día y en la misma participaron 45 personas..

### **CONTRATAS DE SERVICIOS AUXILIARES**

Ceteo S.L. presta servicios a la Administración pública, particulares y empresas tales como conserjería, limpieza, mantenimiento de edificios, peonajes y personal subalterno y cualquier otro que específicamente sea demandado. Dos son los entornos geográficos donde actualmente prestamos este tipo de servicios, siendo nuestra vocación extendernos progresivamente al resto de provincias de Castilla y León.

#### **Ávila**

Mediante diferentes licitaciones públicas con el Ayuntamiento de Ávila y sus correspondientes contratos, se prestan servicios auxiliares de atención al visitante en el Palacio de Superunda (4 trabajadores) y en tres polideportivos de la ciudad; Cubierta Multiusos, Ribera del Adaja y Multiusos la Toledana (6 trabajadores)

#### **Valladolid**

Se siguen prestando diferentes servicios de Conserjería, control de accesos, administración, transporte y peonaje en las instalaciones de AUVASA (Autobuses Urbanos de Valladolid) en la capital vallisoletana con un total de 9 trabajadores

### **PERSONAL CENTROS Y SERVICIOS ASPAYM**

Como cobertura a la prestación de servicios asistenciales de ASPAYM Castilla y León, Ceteo S.L., cubre con sus profesionales determinadas tareas de fisioterapia, celaduría, limpieza, cocina, conductores, conserjería y mantenimiento. En la actualidad, y de manera permanente un total de 22 trabajadores en Valladolid, 2 en Ávila y 5 en León

### **VENTA DE SUMINISTROS A EMPRESAS:**

Comercializamos materiales de oficina y otros suministros a diversas empresas e instituciones principalmente de Valladolid. Mediante la selección de los proveedores más adecuados a cada necesidad y mediante diversos catálogos, ponemos en el mercado una gran variedad de productos; material y equipos de oficina, ropa laboral, equipos de protección individual, material de limpieza, regalo promocional, etc...

Durante el periodo se han distribuido más de 150 catálogos y se reciben pedidos regularmente de más de 100 clientes

## JAVACOYA MEDIA S.L

Javacoya Media S.L nace con objeto de continuar con la realización de actividades dirigidas a la mejora en la calidad de vida de las personas con discapacidad física. Con la contratación de los servicios ofrecidos por Javacoya S.L, el cliente no sólo se beneficia de precios razonables, sino que, colabora en los programas realizados por ASPAYM Castilla y León.



Podemos concretar las acciones desarrolladas por Javacoya Media S.L a lo largo del año 2016 en 5 apartados:

### 1. Alojamiento y mantenimiento de sitios web (57)

#### ➤ Webs de ASPAYM (8)

- [www.aspaym.org](http://www.aspaym.org)<sup>1</sup>, [www.aspaymcy.org](http://www.aspaymcy.org)<sup>1</sup>, [www.aspaym-asturias.es](http://www.aspaym-asturias.es)<sup>1</sup>,  
[www.aspaymcuenca.org](http://www.aspaymcuenca.org)<sup>1</sup>, [www.aspaymtoledo.org](http://www.aspaymtoledo.org)<sup>2</sup>, [www.aspaymmalaga.com](http://www.aspaymmalaga.com)<sup>2</sup>,  
[www.aspaymbaleares.org](http://www.aspaymbaleares.org)<sup>2</sup>, [www.aspaymcordoba.org](http://www.aspaymcordoba.org)<sup>2</sup>.

#### ➤ Webs de Federación Nacional ASPAYM (11)

<sup>1</sup> MANTENIMIENTO ACTIVO

<sup>2</sup> MANTENIMIENTO PASIVO

- [www.tramitesaccesibles.aspaym.org](http://www.tramitesaccesibles.aspaym.org)<sup>2</sup>, [www.formacionyempleo.aspaym.org](http://www.formacionyempleo.aspaym.org)<sup>2</sup>, [www.seguridadvialydiscapacidad.aspaym.org](http://www.seguridadvialydiscapacidad.aspaym.org)<sup>1</sup>, [www.seguridadvialydiscapacidad.aspaym.org/2015](http://www.seguridadvialydiscapacidad.aspaym.org/2015)<sup>2</sup>, [www.fenages.org](http://www.fenages.org)<sup>2</sup>, [www.campamento.aspaym.org](http://www.campamento.aspaym.org)<sup>1</sup>, [www.campamento2015.aspaym.org](http://www.campamento2015.aspaym.org)<sup>2</sup>, [www.campamento2014.aspaym.org](http://www.campamento2014.aspaym.org)<sup>2</sup>, [www.campamento2013.aspaym.org](http://www.campamento2013.aspaym.org)<sup>2</sup>, [www.campamento2012.aspaym.org](http://www.campamento2012.aspaym.org)<sup>2</sup>, [formacion.meadministro.aspaym.org](http://formacion.meadministro.aspaym.org)<sup>3</sup>.
- Otras webs de ASPAYM CyL y ASPAYM Asturias (10)
  - [blog.aspaymcy.org](http://blog.aspaymcy.org)<sup>1</sup>, [www.cidif.es](http://www.cidif.es)<sup>2</sup>, [wiki.cidif.es](http://wiki.cidif.es)<sup>3</sup>, [cueco.aspaymcy.org](http://cueco.aspaymcy.org)<sup>3</sup>, [www.javacoya.es](http://www.javacoya.es)<sup>2</sup>, [www.elbosquedelosuenos.com](http://www.elbosquedelosuenos.com)<sup>2</sup>, [www.elcallejonalbergue.es](http://www.elcallejonalbergue.es)<sup>2</sup>, [www.ictia.es](http://www.ictia.es)<sup>2</sup>, [www.mondasyli rondas.es](http://www.mondasyli rondas.es)<sup>2</sup>, [multipeople.aspaymcy.org](http://multipeople.aspaymcy.org)<sup>1</sup>.
- Webs de PREDIF (10)
  - [www.predif.org](http://www.predif.org)<sup>1</sup>, [www.viasverdesaccesibles.org](http://www.viasverdesaccesibles.org)<sup>2</sup>, [www.rutasdelvinoaccesibles.predif.org](http://www.rutasdelvinoaccesibles.predif.org)<sup>2</sup>, [www.asistenciapersonal.org](http://www.asistenciapersonal.org)<sup>1</sup>, [www.aulavirtual.asistenciapersonal.org](http://www.aulavirtual.asistenciapersonal.org)<sup>1</sup>, [www.predif-asturias.org](http://www.predif-asturias.org)<sup>2</sup>, [www.predifcy.org](http://www.predifcy.org)<sup>2</sup>, [www.sillasvoladoras.com](http://www.sillasvoladoras.com)<sup>1</sup>, [www.adecyl.org](http://www.adecyl.org)<sup>1</sup>, [www.predif-ib.org](http://www.predif-ib.org)<sup>2</sup>.
- Otras webs (18)
  - [www.clustersivi.org](http://www.clustersivi.org)<sup>1</sup>, [www.feacemcy.org](http://www.feacemcy.org)<sup>2</sup>, [www.cjcyl.es](http://www.cjcyl.es)<sup>1</sup>, [voluntariado.cjcyl.es](http://voluntariado.cjcyl.es)<sup>1</sup>, [www.joseluisluna.com](http://www.joseluisluna.com)<sup>1</sup>, [www.hedner.es](http://www.hedner.es)<sup>1</sup>, [www.isesus.es](http://www.isesus.es)<sup>1</sup>, [www.fisioterpaiallanes.es](http://www.fisioterpaiallanes.es)<sup>2</sup>, [www.rosamontana.es](http://www.rosamontana.es)<sup>2</sup>, [www.rosamontana.com](http://www.rosamontana.com)<sup>2</sup>, [www.celtascortos.com](http://www.celtascortos.com)<sup>1</sup>, [www.leonplaza.es](http://www.leonplaza.es)<sup>1</sup>, [www.cocomood.es](http://www.cocomood.es)<sup>2</sup>, [www.fisioterapianoeliaguadarrama.es](http://www.fisioterapianoeliaguadarrama.es)<sup>1</sup>, [www.ciudadespatrimonioaccesibles.org](http://www.ciudadespatrimonioaccesibles.org)<sup>1</sup>, [www.guiaarqueologicaciudadespatrimonio.org](http://www.guiaarqueologicaciudadespatrimonio.org)<sup>1</sup>, [www.ventas especiales.es](http://www.ventas especiales.es)<sup>2</sup>, [www.ventas exclusivasrrg.com](http://www.ventas exclusivasrrg.com)<sup>2</sup>.
- Traslados de los siguientes sitios web (4):
  - [www.predifgalicia.org](http://www.predifgalicia.org), [http://formacionaspaym-asturias.es](http://http://formacionaspaym-asturias.es), [www.ventas exclusivasrrg.com](http://www.ventas exclusivasrrg.com), [www.asvai.org](http://www.asvai.org).

## 2. Nuevas aplicaciones webs desarrolladas (16)

### ➤ Plataforma Tur4All

- Desarrollo de aplicación Web.
- Desarrollo de base de datos
- Desarrollo de servicios web para la comunicación entre base de datos y otras aplicaciones web o móviles.

---

<sup>3</sup> MANTENIMIENTO MOODLE / WIKIS

- **Guía Arqueológica Ciudades Patrimonio**
  - **Isla Sirena – Plataforma de Telerehabilitación (antigua plataforma TeR-Remote)**
  - Webs de ASPAYM + ASPAYM CyL (8)
    - [www.aspaym.org](http://www.aspaym.org), [www.seguridadvialydiscapacidad.aspaym.org](http://www.seguridadvialydiscapacidad.aspaym.org),  
[www.campamento.aspaym.org](http://www.campamento.aspaym.org), [multipeople.aspaymcyll.org](http://multipeople.aspaymcyll.org),  
[formacion.meadministro.aspaym.org](http://formacion.meadministro.aspaym.org), [www.aspaymtoledo.org](http://www.aspaymtoledo.org),  
[www.aspaymmalaga.org](http://www.aspaymmalaga.org), [www.aspaymcuenca.org](http://www.aspaymcuenca.org)
  - Webs de PREDIF (3)
    - [www.predifmurcia.org](http://www.predifmurcia.org), [www.predif-ib.org](http://www.predif-ib.org), [www.predifgalicia.org](http://www.predifgalicia.org).
  - Otras webs (2)
    - [www.asvai.org](http://www.asvai.org), [www.fisioterapianoeliavalladolid.es](http://www.fisioterapianoeliavalladolid.es).
- 3. Webs en construcción (6)**
- [www.etinsa.eu](http://www.etinsa.eu), [www.hedner.es](http://www.hedner.es)
  - [www.aspaymcyll.org](http://www.aspaymcyll.org), [www.aspaymmurcia.org](http://www.aspaymmurcia.org), [www.favida.org](http://www.favida.org)
  - [www.predifcv.org](http://www.predifcv.org)
- 4. Aplicaciones para móviles**
- **Mantenimiento Ciudades Patrimonio Accesibles:** APP para iOS y Android.
  - **Web apps desarrolladas (5):**
    - APP insertar código y repartir premios La Vaguada (para YRG en Febrero)
    - APP concurso películas (para YRG en junio)
    - APP recogida datos Peppapig - La Vaguada (para YRG en agosto)
    - APP concurso preguntas-respuestas (para CC Bonaire en septiembre)
    - APP recogida datos automatic – La Vaguada (para YRG en noviembre)
- 5. Aplicaciones para Facebook (9)**
- a. ¿Cuánto sabes sobre el amor? (para YRG en Febrero)
  - b. El Precio Justo (para YRG en Abril)
  - c. I Concurso Nacional de Dibujo Escolar ASPAYM (para Federación Nacional ASPAYM en Mayo)
  - d. Mascotas (para YRG en Julio)
  - e. JO2016España (para ASPAYM Castilla y León en Agosto)
  - f. ¿Cuánto sabes sobre Cross Climate? (3 concursos para YRG en Noviembre)
  - g. Black Friday - Love your Look (para CC Bonaire en Noviembre)



## 6. Estudios de Accesibilidad (4 webs y 2 APPs móviles)

- a. Molino de San Andrés – Mancomunidad de la comarca de Pamplona [www.mcp.es/actividades/centros-informacion/molino-san-andres](http://www.mcp.es/actividades/centros-informacion/molino-san-andres) (para Calícrates en Marzo)
- b. Sección “Actividades” Mancomunidad de la Comarca de Pamplona [www.mcp.es/actividades](http://www.mcp.es/actividades) (para Calícrates en Junio).
- c. Web Turismo de Jaca [www.jaca.es](http://www.jaca.es) (para PREDIF en Julio de 2017).
- d. Web Turismo en Comunidad Valenciana <http://comunitatvalenciana.com> y APPs móviles Turismo Comunitat Valenciana y Asómate a la Comunitat Valenciana (para PREDIF en Noviembre-Diciembre).

## 7. Formación y ponencias impartidas

- Ponencia sobre Accesibilidad web en la Universidad Carlos III de Madrid dentro de las jornadas T3chFest (febrero).
- Curso de iniciación a las nuevas tecnologías dentro del programa de itinerarios de ASPAYM Castilla y León en Ávila (mayo).
- 2 Cursos de ofimática básica (50 horas teóricas cada uno) en Valladolid y León (octubre y noviembre).
- Jornada de 3 horas en el Centro Hermanas Hospitalarias de Palencia sobre el uso de las tablet para la rehabilitación de personas con deterioro cognitivo (noviembre).
- 3 Ponencias sobre creación de contenidos accesibles a los alumnos de Relaciones Públicas, Comunicación Audiovisual y Periodismo de la Universidad Europea Miguel de Cervantes.
- Diferentes ponencias sobre Accesibilidad web, Javacoya y ASPAYM Castilla y León en centros educativos y universidades de Castilla y León.

## 8. Gestión de correo electrónico (389 cuentas)

La gestión del correo electrónico incluye la creación de cuentas de correo, el almacenamiento de todos los mensajes recibidos, la interfaz para acceder de manera online al correo, el soporte para la configuración de cuentas de correo electrónico, backups diarios de todas las cuentas de correo y el antivirus del servidor.

- @aspaymcyll.org (139), @ictia.es (23), @ceteo.es (2), @cidif.es (7), @javacoya.es (16), @aspaym.org (14), @fenages.org (9), @aspaym-asturias.es (19), @favida.es (7), @aspaymcuenca.org (2), @aspaymtoledo.org (3), @aspaymmalaga.com (10), @aspaymbaleares.org (10), @predif.org (36), @predif-asturias.org (2), @predifcv.org (1), @predifcyll.org (5), @predifgalicia.org (1), @predifmurcia.org (2), @adecyl.org (12), @sillasvoladoras.com (3), @asistenciapersonal.org (4), tur4all.com (1), @celtas cortos.com (13), @hedner.es (6), @isesus.es (6), @rosamontana.com (2), @clustersivi.org (6), @dediaynoche.com (3), @feacemcyll.org (1), @fisioterapiallanes.es (1), @asvai.org(20), @leonplaza.es (3).

## 9. Otras actividades:

- **Mantenimiento de los sistemas informáticos** de ASPAYM Castilla y León (instalación de nuevos equipos, restauración de software, asesoramiento y resolución de problemas cotidianos tanto de trabajadores como de usuarios de la residencia así como de los problemas creados por los virus informáticos, gestión de servidores, configuración de cuentas de correo y de las firmas en las cuentas de correo...). Incluye también el mantenimiento de ICTIA y PREDIF Castilla y León en Simancas y de CETEO-CASA con especial mención al mantenimiento del software de facturación FactuSOL.
- **Monitorización de sitios web y análisis de redes sociales**
- **Desarrollo de secciones dentro de la web del CC Bonaire** ([www.bonaire.es](http://www.bonaire.es))
  - Terrazas
  - Promociones
- **Desarrollo de landing page para diferentes concesionarios de vehículos (30)**
- **Desarrollo de HTML para mailing de diferentes concesionarios de vehículos (24)**
- Base de datos para el centro de Fisioterapia de ASPAYM Málaga.
- Corrección de fallos y relanzamiento de la web [www.thefreakcabaretcircus.com](http://www.thefreakcabaretcircus.com)

## 10. Resumen principal actividad de Javacoya en 2016

- Alojamiento y mantenimiento de 57 aplicaciones web.
- Desarrollo de 16 aplicaciones web nuevas (destacando Tur4All, Guía arqueológica de las ciudades patrimonio y la plataforma Isla Sirena), 5 web apps, 9 aplicaciones para Facebook
- 4 estudios sobre accesibilidad web y 2 sobre accesibilidad en APPs móviles.
- Realización de diferentes cursos formativos y ponencias.
- Gestión y mantenimiento de 389 cuentas de correo electrónico.
- Desarrollo de 30 landing page y 24 HTML para mailing a diferentes concesionarios.
- Mantenimiento de los servicios informáticos de ASPAYM Castilla y León.

## 5. PREMIOS CONCEDIDOS

A lo largo del año 2016 hemos recibido los siguientes reconocimientos y premios, en base a nuestro trabajo realizado y trayectoria en el mundo de la discapacidad.

- Recomendación T-Cue desafío empresa por el proyecto “Eye Tracker”
- Premios E-Volución en la categoría mejor dispositivo para móviles con la APP Ciudades Patrimonio Accesibles (21/04/2016).
- Premios ASPID otorgado al CIDIF en la categoría de Investigación
- Premios La Razón en la gala de su 15 aniversario
- Premios INJUVE otorgados a nuestros compañeros Ana Fernández y Víctor Núñez.
- Premios Cáser Dependencia y Sociedad
- Premios UGT

## 6. ESCUELA DE FORMACIÓN

La escuela de formación nace en 2014 para dotar a los profesionales de la entidad de la formación más adecuada, dotando de una innovación constante en las nuevas tecnologías y abordajes terapéuticos, para desarrollar de la forma más eficiente la labor asistencial.

Desde ASPAYM Castilla y León se ha continuado con la dinámica de formación de años anteriores, logrando en este año, consolidar la formación neurológica con una oferta de consolidación con los cursos de introducción al Concepto Bobath, implantando la primera edición del curso básico en la evaluación y tratamiento del adulto con trastornos neurológicos. Concepto Bobath, , retomando formaciones punteras como el CURSO TEÓRICO – PRÁCTICO DE LA TÉCNICA DNHS® (Dry Needling for Hypertonia and Spasticity).



Se continúa apostando por la rehabilitación integral del daño cerebral con rehabilitación de problemas de deglución en pacientes con daño cerebral sobrevenido. Se afianza la calidad del personal de Residencia ayudando a comprender y afrontar situaciones relacionadas con la muerte y el duelo. Se proporciona un curso de gestión de estrés para disponer de opciones para gestionar el estrés, y se refuerzan los conocimientos y

actitudes en primeros auxilios. Y se apuesta por la innovación y por las técnicas más actuales como la ecografía.

Se ha formado diferentes perfiles profesionales: fisioterapeutas, terapeutas ocupacionales, psicólogos, celadores, cuidadores, enfermeras, logopedas, trabajador social, administrativo.

A lo largo del año 2016 han pasado 193 alumnos por los diferentes cursos gestionados por ASPAYM, de los cuales 156 han sido trabajadores de ASPAYM Castilla y León.

La relación de cursos financiados por formación tripartita y externos a la formación es la siguiente:

- Curso de Community Management (11ª Edición)

Cursos financiados por formación tripartita impartidos desde Aspaym Castilla y León:

- Curso estudio monográfico de miembro superior: valoración ecográfica y razonamiento clínico de la patología de miembro superior
- Curso de enfermedad terminal.
- Creencias y conductas respecto a la muerte: pérdidas y proceso de duelo
- Curso de gestión y prevención del estrés.
- Curso de primeros auxilios.

Cursos de formación abierta a profesionales externos:

- Curso básico en la evaluación y tratamiento del adulto con trastornos neurológicos. Concepto Bobath
- CURSO TEÓRICO – PRÁCTICO DE LA TÉCNICA DNHS® (Dry Needling for Hypertonia and Spasticity) Nivel I y II".
- DNHS® (Dry Needling for Hypertonia and Spasticity) nivel 1
- Rehabilitación de problemas de deglución en pacientes con daño cerebral sobrevenido
- Introducción al Concepto Bobath. Movimiento Normal.

El listado de cursos y cantidad de alumnos de cada curso es el siguiente:

Nombre del curso	Alumnos del curso	Trabajadores participantes en el curso
curso básico en la evaluación y tratamiento del adulto con trastornos neurológicos. Concepto Bobath (130 horas)	12	6
CURSO TEÓRICO – PRÁCTICO DE LA TÉCNICA DNHS® (Dry Needling for Hypertonia and Spasticity) Nivel I y II". (36 horas)	12	5
Curso de Community Management (11ª Edición)		1
DNHS® (Dry Needling for Hypertonia and Spasticity) nivel 1 (12 horas)	3	0
REHABILITACIÓN DE PROBLEMAS DE DEGLUCIÓN EN PACIENTES CON DAÑO CEREBRAL SOBREVENIDO (20 HORAS)	12	4
ENFERMEDAD TERMINAL (8 horas)	20	20
Curso estudio monográfico de miembro superior: valoración ecográfica y razonamiento clínico de la patología de miembro superior (15 horas)	18	18
Curso de razonamiento de complejo articular del hombro (3 horas)	3	3
Creencias y conductas respecto a la muerte: pérdidas y proceso de duelo (8 horas)	19	19
Prevención y gestión del estrés	37	37
primeros auxilios	37	37
Introducción al Concepto Bobath.	20	6

Movimiento Normal (20 horas)		
------------------------------	--	--

## Profesionales de la FUNDACIÓN ASPAYM Castilla y León

### I. PERSONAL DIRECTIVO

- Relación de puestos
  1. Gerente (1 trabajador)

### II. PERSONAL MANDO INTERMEDIO

- Relación de puestos
  1. Jefe/a de administración (1 trabajador)

### III. PERSONAL TITULADO

- Relación de puestos
  1. Titulado de grado superior (5 trabajadores)
  2. Psicólogo (3 trabajadores)
  3. Médico (1 trabajador)
  4. Fisioterapeuta (41 trabajadores)
  5. Trabajador social (2 trabajador)
  6. Diplomado en enfermería (7 trabajadores)
  7. Logopedas (3 trabajadores)
  8. Terapeutas (3 trabajadores)

### IV. PERSONAL DE ATENCIÓN DIRECTA

- Relación de puestos
  1. Encargado/a de taller (1 trabajador)
  2. Cuidador (39 trabajadores)

## V. PERSONAL DE ADMINISTRACIÓN Y SERVICIOS GENERALES

### 5.1 PERSONAL DE ADMINISTRACIÓN

- **Relación de puestos**
  1. **Oficial de 1ª de administración (2 trabajadores)**

### 5.2 PERSONAL DE SERVICIOS GENERALES

- **Relación de puestos**
  1. **Cocinero (5 trabajadores)**
  2. **Conductor (1 trabajador)**
  3. **Auxiliar de servicios generales (conserje, ordenanza, portero-vigilante, telefonista) (1 trabajador)**
  4. **Personal de servicios domésticos/ limpieza (1 trabajador)**

## **Profesionales del Centro de Transición al Empleo Ordinario (CETEO S.L)**

### **I. PERSONAL DIRECTIVO**

### **II. PERSONAL MANDO INTERMEDIO**

- **Relación de puestos**
  1. **Gobernante/a (1 trabajador)**

### **III. PERSONAL TITULADO**

- **Relación de puestos**
  1. **Titulado de grado superior (1 trabajadores)**
  2. **Titulado de grado medio (7 trabajadores)**

### **IV. PERSONAL DE SOPORTE A LA ACTIVIDAD PROFESIONAL**

- **Relación de puestos**
  1. **Monitor/educador (1 trabajador)**

### **V. PERSONAL DE PRODUCCIÓN, ADMINISTRACIÓN Y SERVICIOS**

#### **5.1 PERSONAL DE PRODUCCIÓN**

- **Relación de puestos**

**Operario/a (13 trabajadores)**

#### **5.2 PERSONAL DE ADMINISTRACIÓN**

- **Relación de puestos**
  1. **Oficial de 1ª de Administración (1 trabajador)**
  2. **Oficial de 2ª de Administración (3 trabajadoras)**
  3. **Auxiliar de Gestión Administrativa (1 trabajadora)**



### 5.3 PERSONAL DE SERVICIOS GENERALES

➤ **Relación de puestos**

- 1. Ayudante de cocina (2 trabajadores)**
- 2. Conductor (7 trabajadores)**
- 3. Auxiliar de servicios generales (22 trabajadores)**
- 4. Personal de servicio doméstico/limpieza (6 trabajadores)**

Simancas (Valladolid) a 1 de enero de 2017