



MEMORIA 2021
ASPAYM CASTILLA Y LEÓN

.....

"Llegar juntos es el principio.
Mantenerse juntos, es el progreso.
Trabajar juntos es el éxito"

.....

asociación
aspaym
castilla y león

Índice

01.

Presentación. 29 años
trabajando por las personas
con discapacidad

02.

Misión, Visión y Valores

03.

Órgano de gobierno y
equipo

04.

Compromiso con la Agenda
2030

05.

Nuestras líneas de trabajo

06.

Actividades

- Empleo
- Expres - Arte
- Punto de Información Juvenil
- APVA (Programa de At. Personal y Vñia Autónoma)
- VIA VIDA (Ed. Vial para todos)
- Ponte en MIs Zapatos
- Voluntariado omo herramienta para la consecución de los ODS
- Mujer y discapacidad: doble discriminación

07.

Proyectos

08.

Comunicación

10.

Empresas Colaboradoras

11.

Dónde nos puedes encontrar



01

Presentación.
29 años trabajando
por las personas
con discapacidad



29 años trabajando por las personas con discapacidad

ASPAYM Castilla y León nace en 1992 con el único objetivo de mejorar la calidad de vida de las personas con discapacidad. En sus inicios la entidad se centró en la atención de personas con lesión medular de la comunidad, sin embargo, durante sus años de actividad, ASPAYM Castilla y León ha ido evolucionando acorde con la sociedad, dando atención a todo tipo de discapacidad física (lesión medular, ictus, ataxia, etc).

Tras posicionarse en la comunidad como una entidad de referencia en el campo de la discapacidad, abre todos sus servicios a la sociedad en general, generando una metodología de trabajo inclusiva, donde todos tienen cabida.

En la actualidad cuenta con más de 2.500 socios en toda la comunidad y más de 300 trabajadores extendidos por sus delegaciones (Valladolid, León, Ávila, Burgos y Palencia, El Bierzo, Paredes de Nava, Sahagún, Matapozuelos, Villadiego y Villalpando). ASPAYM Castilla y León trabaja con nuevos proyectos para posibilitar la inclusión social y laboral de las personas con discapacidad, acercarle al mundo real, y lograr que lleven a cabo cualquier tipo de actividad sin ninguna limitación.



2.426

SOCIOS



14

EMPLEADOS



2.681

PERSONAS
ALCANZADAS



285

VOLUNTARIOS



82

EMPRESAS
COLABORADORAS



12

CENTROS



201

PERSONAS CON DISCAPACIDAD
ATENDIDAS EN EMPLEO

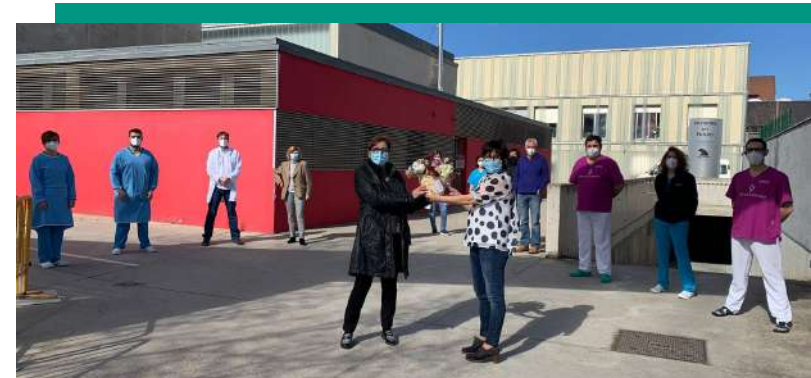
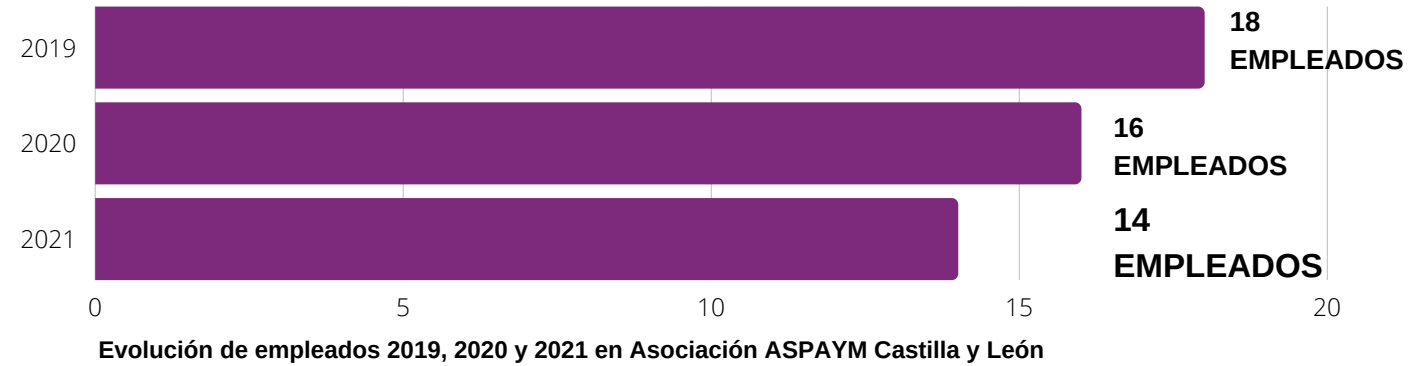
Nuestros Socios

- AVILA: 286
- BURGOS: 146
- LEÓN: 823
- PALENCIA: 87
- SALAMANCA: 20
- SEGOVIA: 35
- SORIA: 6
- VALLADOLID: 988
- ZAMORA: 16
- OTRAS: 19

TOTAL SOCIOS: 2.426



Nuestros Empleados





02

Misión, Visión y Valores

MISIÓN

“ASPAYM Castilla y León es una organización dedicada profesionalmente a las personas con discapacidad, que ofrece servicios multidisciplinares, integrales y personalizados, abiertos a todos los miembros de la sociedad, estén donde estén, para ayudarles a desarrollar su proyecto de vida, mediante el empoderamiento, y la defensa de la igualdad de oportunidades, así como de una sociedad más inclusiva”

ASPAYM Castilla y León es una organización clave dentro de Tercer Sector, abierta, sostenible, innovadora y en crecimiento, referente en materia de discapacidad y su prevención, que está comprometida con el proyecto de vida de cada persona y con el entorno donde lo desarrolla

VISIÓN

Nuestros Valores



03

Órgano de gobierno y equipo



Órgano de gobierno y equipo

Junta Directiva

ÁNGEL DE PROPIOS
Presidente de la
Asociación
ASPAYM
Castilla y León

FRANCISCO SARDÓN
Vicepresidente de la
Asociación
ASPAYM
Castilla y León

IGNACIO FADRIQUE
Secretario de la
Asociación
ASPAYM
Castilla y León

GLORIA Mª CID
Tesorera de la
Asociación
ASPAYM
Castilla y León

RAÚL MARTÍN
Delegado de Ávila
de la Asociación
ASPAYM
Castilla y León

ALICIA NEFZI
Delegada de Zamora
de la Asociación
ASPAYM
Castilla y León

LUIS ROJAS
Delegado de Burgos
de la Asociación
ASPAYM
Castilla y León

HONORINO ACEBES
Delegado de León
de la Asociación
ASPAYM
Castilla y León

ENRIQUE RODRIGUEZ
Delegado de Salamanca
de la Asociación
ASPAYM
Castilla y León

JUAN LUIS TARDÓN
Delegado de Segovia
de la Asociación
ASPAYM
Castilla y León

Mª DEL MAR MATÍAS
Delegada de Valladolid
de la Asociación
ASPAYM
Castilla y León

Equipo Técnico

ANABEL PÉREZ MARTÍNEZ
Directora General

CARMEN SÁNCHEZ BARAJAS
Directora de Administración y Subvenciones

NATALIA NEIRA CARRIÓN
Directora de Proyectos y Programas

FRANCISCO SARDÓN PELÁEZ
Director General Adjunto

RAQUEL PAJARES FERNÁNDEZ
Directora de Comunicación

ROBERTO LÓPEZ MARTÍN
Director de Proyectos y Programas



04

Compromiso con la
Agenda 2030

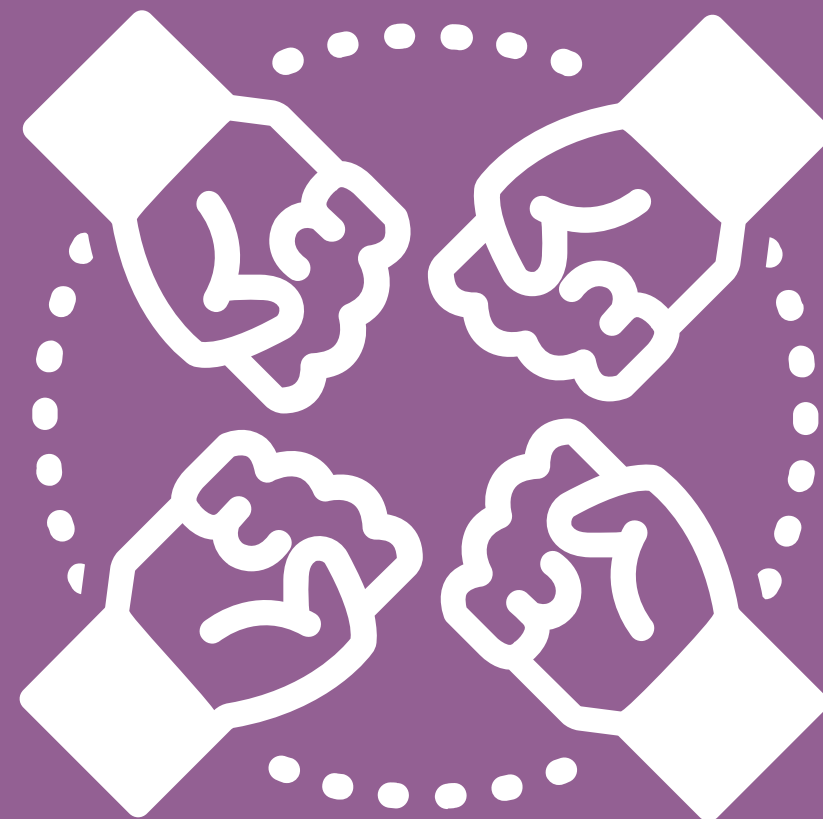
Compromiso con la Agenda 2030

En ASPAYM Castilla y León compartimos el espíritu y los compromisos de la Agenda 2030 y sus 17 Objetivos de Desarrollo Sostenible (ODS) para un mundo más justo. Nuestra actividad, centrada en promover la igualdad de las personas con discapacidad y crear una sociedad más inclusiva contribuye en especial a nueve ODS en los que impactamos de manera más directa.



05

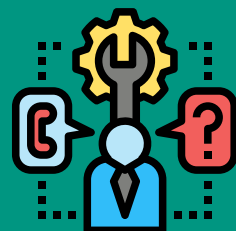
Nuestras líneas de trabajo



Nuestras líneas de trabajo

En ASPAYM Castilla y León tenemos varias líneas de trabajo que marcan nuestra estrategia, así como el desarrollo de programas y servicios. Toda nuestra oferta gira entorno a esta línea estratégica con el fin de crecer y hacer llegar nuestros proyectos a toda la comunidad autónoma.

Trabajamos para mejorar la vida de las personas con discapacidad y sociedad en general



¿qué hacemos?

Prestamos todos los apoyos y servicios necesarios para lograr el empoderamiento de la persona

En base a estas máximas de trabajo giran todas nuestras líneas de trabajo que se resumen en las siguientes:



Rehabilitación



Investigación



Empleo



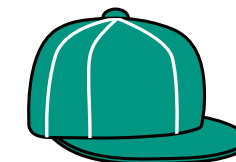
Autonomía Personal



Accesibilidad



Asistencia Residencial



Juventud



Mayores



Voluntariado



Mujer



Medio Rural

06

Actividades



Empleo



Una de las señas de identidad de ASPAYM Castilla y León es la gestión de programas que fomentan la inserción laboral de personas con discapacidad. La organización gestiona programas como el de Itinerarios Personalizados de Apoyo al Empleo Socio laboral para jóvenes con Discapacidad financiado por la Junta de Castilla y León. Actúa como intermediario entre las empresas y los demandantes de empleo. Este programa ofrece acciones de orientación y asesoramiento laboral, acompañamiento hacia el empleo, prácticas en Centros Especiales de Empleo o empresa ordinaria, mantenimiento y estabilidad en el puesto de trabajo, acciones de asesoramiento, información y orientación a los posibles empleadores y acciones formativas y de capacitación profesional.

Además, gestiona también el programa Incorpora de "La Caixa" para la incorporación socio laboral de personas con discapacidad desarrollado en León. Los objetivos del programa son:

- Ser mediadores en la inserción laboral: revisamos las ofertas de trabajo disponibles y analizamos cuáles encajan mejor en función de los perfiles de usuarios/as
- Ayudar a mejorar la empleabilidad a través de formaciones para potenciar competencias sociales y laborales.
- Formación que incluyen prácticas a empresas que facilitarán la entrada al mundo laboral.

**TOTAL DE
PERSONAS
ATENDIDAS**

201 USUARIOS
ATENDIDOS

78 HOMBRES

123 MUJERES



Expres-Arte

Proyecto que tiene como objetivo favorecer la autonomía personal de las personas con discapacidad y las personas mayores del medio rural incrementando sus capacidades personales y habilidades sociales a través de metodologías innovadoras basadas en la educación no formal. Esta iniciativa piloto apuesta por el uso de metodologías innovadoras, como son la terapia de movimiento y baile o danzaterapia (DMT) y el teatro de improvisación, con las que se promueve un estilo de vida saludable y se trabajan competencias directamente relacionadas con el empoderamiento.

TOTAL DE DESTINATARIOS

40 PERSONAS ALCANZADAS



Punto de Información Juvenil

Servicio que informa sobre temas de interés juvenil, facilita la profundización en las distintas áreas mediante documentación especializada y publicaciones, orienta a las personas jóvenes a través de asesorías y difunde ofertas e iniciativas juveniles utilizando diversos soportes.

Se trata de un espacio abierto expresamente diseñado para responder a las necesidades de las personas jóvenes con el fin de hacer de la información una herramienta útil para el desarrollo de la juventud, principio basado en el derecho a la información que recoge la Carta Europea de Información Juvenil, ERYICA, definiendo la importancia de la información y el asesoramiento juvenil en la igualdad de oportunidades y su papel en la transición hacia la vida adulta y autónoma.

Este servicio de información juvenil se concibe como un lugar de referencia integral en el que la juventud pueda encontrar no sólo información y documentación, sino especialmente asesoría, atención personalizada y respuesta a cualquier asunto relacionado con su universo.

**TOTAL DE
INTERVENCIONES**

500

PERSONAS
ATENDIDAS



APVA (Programa de Atención Personal y Vida Autónoma)

El “Programa atención personal y vida autónoma (APVA)” de ASPAYM Castilla y León consiste en la prestación de un servicio integral a personas con discapacidad con un elevado nivel de dependencia, mediante el cual se pretende mejorar su calidad de vida, fomentar la autonomía personal y evitar su institucionalización, teniendo como base fundamental en el desarrollo del mismo la participación del usuario/a en la realización de las tareas y su implicación directa en los objetivos.

Está especialmente dirigido a personas con lesión medular, daño cerebral y gran discapacidad física, ya que el personal destinado a su atención directa está experimentado y formado en este ámbito concreto de las discapacidades físicas.

Tiene como objetivo promover la plena integración de personas con discapacidad física a través de su atención y promoción de su autonomía personal.



TOTAL USUARIOS

9

PERSONAS
ATENDIDAS

ALCANCE

1.000 PERSONAS
ALCANZADAS



Ponte en mis Zapatos

El programa VÍA VIDA tiene como objetivo principal facilitar espacios de reflexión y sensibilización a través de la metodología taller-aula con jóvenes, sobre la importancia de la prevención de accidentes viales.

Pretende introducir los contenidos de la Seguridad Vial en los Centros Educativos que faciliten instrumentos para adquirir, interiorizar y practicar normas de Convivencia y compromiso que nos permitan tener un entorno vial más seguro. Además, busca utilizar las TIC como herramienta que permita extender la prevención en la Seguridad Vial con los jóvenes y sensibilización en materia de Discapacidad y promueve el conocimiento y la valoración de las normas de circulación, así como los factores de riesgo en el entorno vial para prevenir la Discapacidad Sobrevenida causada por accidentes de tráfico.

Se trata de un juego de mesa, que consta de diferentes pruebas donde los participantes han de resolver diferentes tipos de pruebas.

Son una serie de talleres de sensibilización que proponen actividades en las que los participantes se acercan a la realidad de las personas con discapacidad.

Este taller está pensado para desarrollarse en un ámbito educativo, se plantea como una actividad que facilita la reflexión del alumnado sobre temas como las barreras físicas, sociales, de comunicación, la inclusión social o la igualdad de oportunidades, fomentando así la empatía y la aceptación de la diversidad de su entorno.

ALCANCE

1.000 PERSONAS
ALCANZADAS

VIA VIDA: Educación Vial para todos



Voluntariado como herramienta para la consecución de los Objetivos de Desarrollo Sostenibles (ODS)

Capacitación del voluntariado para la consecución y alineación con los Objetivos de Desarrollo Sostenible y la Agenda 2030. Según reconocen todos los organismos oficiales, especialmente la ONU, el voluntariado es una poderosa herramienta para la consecución de los ODS.

Objetivo general:

- Capacitar al voluntariado en la alineación y consecución de los ODS como herramienta de desarrollo sostenible.

Objetivos específicos

- Impartir contenidos actitudinales y teóricos sobre voluntariado
- Visibilizar el compromiso del voluntariado de carácter social con la agenda 2030.
- Dotar a los asistentes de habilidades y conocimientos para potenciar el rol del voluntariado como agente facilitador de los ODS.

ALCANCE

30

PERSONAS
ALCANZADAS



CICLO DE WEBINARS MUJER Y DISCAPACIDAD: DOBLE DISCRIMINACIÓN



Ciclo de Webinars en los que se abordan tres áreas relacionadas con la situación de las mujeres con discapacidad: violencia de género, educación y empleo.

- 1er Webinar 28/09/2021 de 11:00 a 14:00h
Violencia de género en las mujeres con discapacidad.
- 2º Webinar 04/10/2021 de 11:00 a 14:00h
Necesidades en el sector de la educación de las mujeres con discapacidad.
- 3er Webinar 13/10/2021 de 11:00 a 14:00h
Abordaje de la empleabilidad en las mujeres con discapacidad.

ALCANCE

102

PERSONAS
ALCANZADAS

Mujer y discapacidad: doble discriminación

07

Proyectos



En ASPAYM Castilla y León trabajamos en el desarrollo de proyectos innovadores que den respuesta a las necesidades tanto de las personas con discapacidad como de la sociedad en su conjunto. En este sentido, trabajamos a nivel local, provincial, regional, nacional y europea con entidades que comparten nuestros principios y valores, favoreciendo de esta manera una innovación social que beneficie a nuestros usuarios.

Además, promovemos la participación activa de nuestros socios en iniciativas colaborativas, dando voz al colectivo de personas con discapacidad a través de plataformas y emprendimientos financiados tanto con fondos públicos como privados. La apuesta por la participación de la entidad en proyectos novedosos, innovadores y transversales contribuye también al desarrollo de nuestros profesionales, permitiendo ofrecer a nuestros usuarios un servicio dotado de las mejores tecnologías y herramientas metodológicas.

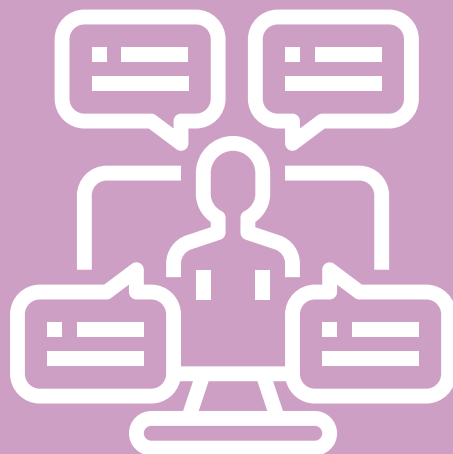
**PROYECTOS
APROBADOS**

55 PROYECTOS

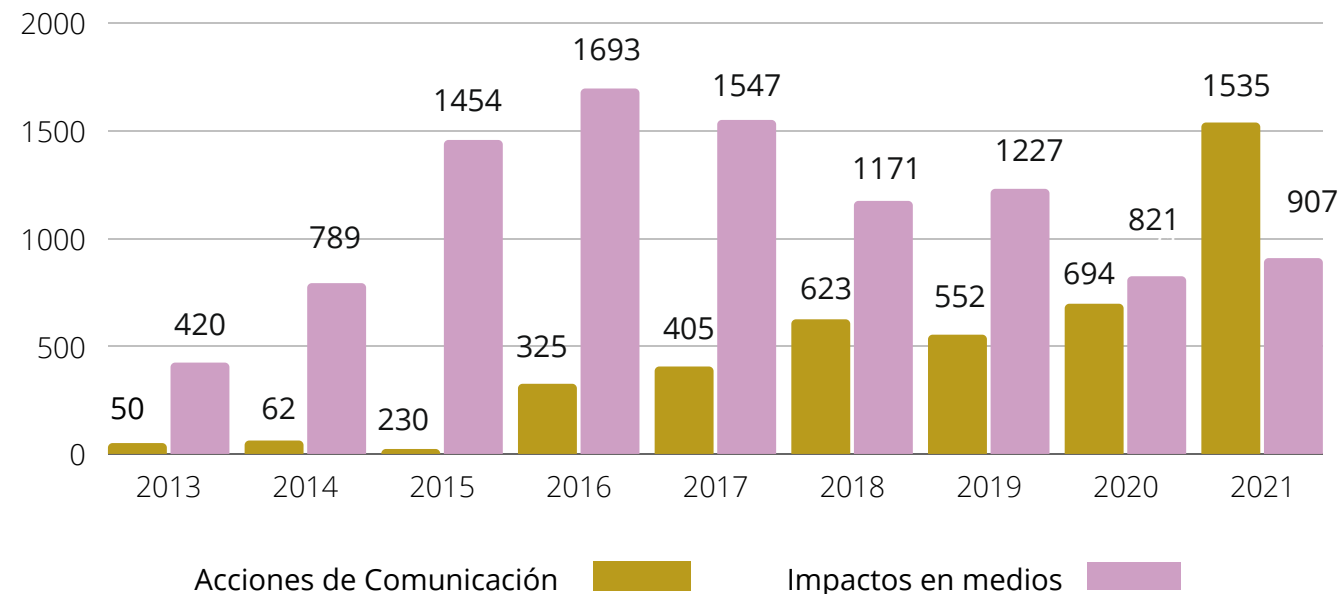


08

Comunicación



IMPACTOS EN MEDIOS DE COMUNICACIÓN



IMPACTO EN INTERNET Y REDES SOCIALES

-  5.119 seguidores
-  4.181 seguidores
-  2.633 seguidores
-  27.391 visitas únicas

OTROS DATOS DE INTERÉS

-  **907**
IMPACTOS EN MEDIOS
-  **2.240**
ACCIONES DE COMUNICACIÓN
-  **61**
INOTAS DE PRENSA

Gracias por vuestro apoyo



Empresas Colaboradoras



VALLADOLID

Edificio Julio Herrero

C/ Treviño, 74 - 47008 - Valladolid
Tlf: 983 140 088
info@aspaymcytl.org

Residencia y Centro de día C/

Treviño, 74 - 47008 - Valladolid
Tlf: 983 140 088 / Fax 983 140 066
residencia.valladolid@aspaymcytl.org

SIMANCAS (Valladolid)

Unidad de Rehabilitación Neurológica -
ICTIA

C/ Severo Ochoa, 33 "Las Piedras"
47130 . Simancas
Tlf: 983 140 303
valladolid@ictia.es

FISIOMER MATAPOZUELOS

C/ Ventosa, 15
47230 Matapozuelos (Valladolid)
Tfno: 983 074 181
fisiomer.matapozuelos@aspaymcytl.org

SEGOVIA

C/ Fernández Ladreda, 28. Entreplanta
Of. 5 - 40002 - Segovia
Tlf: 667 671458
segovia@aspaymcytl.org

ZAMORA

FISIOMER VILLALPANDO

C/ Altasangre, 6 - 49630 Villalpando
Tlf: 980 071 000
fisiomer.villalpando@aspaymcytl.org

PALENCIA

C/ Lola de la Fuente s/n,
Estadio Nueva balastera, Puerta 4
34004 – Palencia
Tlf: 979 692 688 / Fax: 979 178 571
palencia@aspaymcytl.org FISIOMER

PAREDES DE NAVA (Palencia)

Avda. de Berruguete, 15
34300 – Paredes de Nava (Palencia)
Tfno: 979 032 289
fisiomer.paredesnava@aspaymcytl.org

BURGOS

C/ La Coronela, 2
Polígono Villagonzalo - Arenas
09001 Burgos
Tlf y Fax: 947 656 989
burgos@aspaymcytl.org

FISIOMER VILLADIEGO (Burgos)

C/ Dr. Antonio Ruiz Martínez, 3
09120 Villadiego - Burgos
Teléfono: 947 659 250
fisiomer.villadiego@aspaymcytl.org

ÁVILA

C/ Caléndula s/n 05002 - Ávila
Tlf y Fax: 920 250 928
avila@aspaymcytl.org

LEÓN

C/ San Juan de Sahagún, 25
24007 - León
Tlf: 987 807 390 / Fax: 987 805 806
leon@aspaymcytl.org

FISIOMER SAHAGÚN (León)

Avda. Doctores Bermejo y Calderón, 10
24320 – Sahagún (León)
Tfno: 987 781 202
fisiomer.sahagun@aspaymcytl.org

BIERZO

C/ Brazal, 26 Bajo
24410 – Camponaraya (León)
Tfno: 987 463 718
bierzo@aspaymcytl.org

FISIOMER CAMPONARAYA (León)

C/ Brazal, 26 Bajo 24410 –
Camponaraya (León)
Tfno: 987 799 545
fisiomer.camponaraya@aspaymcytl.org

EL BOSQUE DE LOS SUEÑOS

Albergue Turístico 100% accesible
C/ Bahillo, s/n
24492 - Cubillos del Sil (León)
Tlf: 983 22 71 74 / 661 50 25 82
elbosque@aspaymcytl.org

Dónde nos puedes encontrar

