

MEMORIA ANUAL 2020

“Seguimos trabajando para mejorar la calidad de vida de las personas con discapacidad y llegar allí dónde tú estés”



Índice



01

Presentación. 29 años trabajando por las personas con discapacidad

04

Misión, Visión y Valores

06

Estructura y equipo de gobierno

08

Compromiso con la Agenda 2030

12

Nuestras líneas de trabajo

15

Actividades destacadas 2020

17

Líneas de trabajo

- Rehabilitación
- Investigación
- Autonomía e Inclusión Social
- Empleo
- Accesibilidad
- Atención Residencial y C. de Día
- Servicios a Empresas
- Juventud y Voluntariado
- Mayores y Mujer
- Delegaciones
- Servicios a Empresas

28

Proyectos y Comunicación

32

Gracias por vuestro apoyo

33

Dónde nos puedes encontrar

01

Presentación.

29 años trabajando
por las personas
con discapacidad

Contigo desde
1992

29 años trabajando por las personas con discapacidad

ASPAYM Castilla y León nace hace más de 25 años con el único objetivo de mejorar la calidad de vida de las personas con discapacidad. En sus inicios la entidad se centró en la atención de personas con lesión medular de la comunidad, sin embargo, durante sus años de actividad, ASPAYM Castilla y León ha ido evolucionando acorde con la sociedad, dando atención a todo tipo de discapacidad física (lesión medular, ictus, ataxia, etc).

Tras posicionarse en la comunidad como una entidad de referencia en el campo de la discapacidad, abre todos sus servicios a la sociedad en general, generando una metodología de trabajo inclusiva, donde todos tienen cabida.

En la actualidad cuenta con más de 2.000 socios en toda la comunidad y más de 300 trabajadores extendidos por sus delegaciones (Valladolid, León, Ávila, Burgos y Palencia, El Bierzo, Paredes de Nava, Sahagún, Matapozuelos y Villadiego). ASPAYM Castilla y León trabaja con nuevos proyectos para posibilitar la inclusión social y laboral de las personas con discapacidad, acercarle al mundo real, y lograr que lleven a cabo cualquier tipo de actividad sin ninguna limitación.



2.203

SOCIOS



288

EMPLEADOS



5.120

PERSONAS
ATENDIDAS



273

VOLUNTARIOS



79

EMPRESAS
COLABORADORAS



11

CENTROS



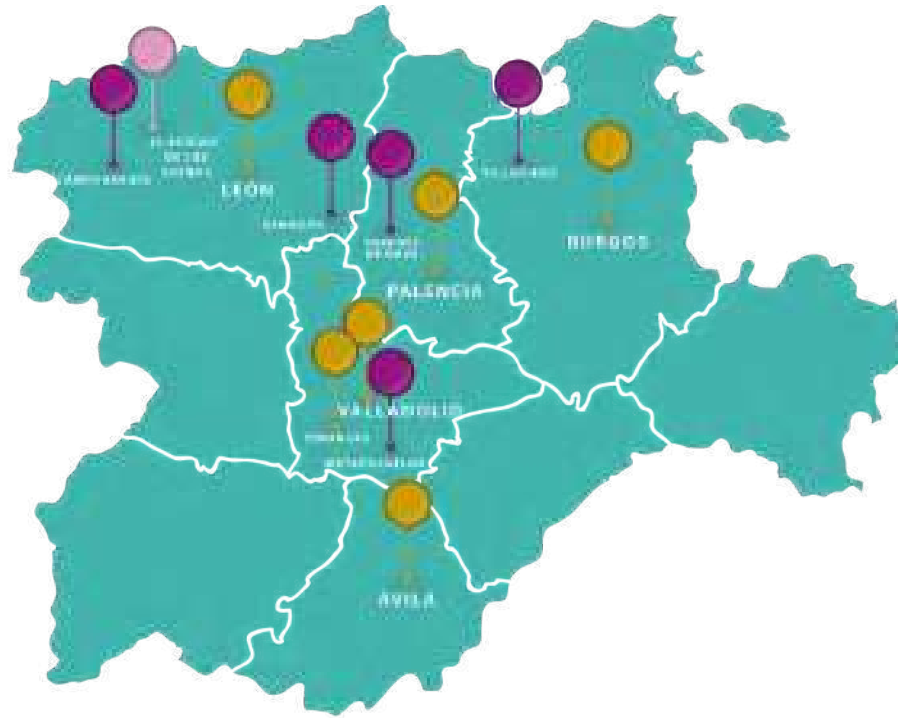
581

PERSONAS CON DISCAPACIDAD
INSERTADAS

Nuestros Socios

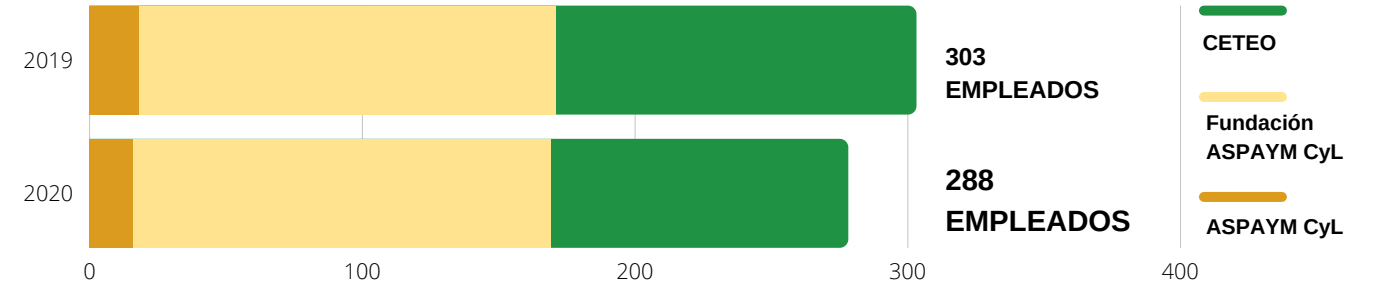
- ÁVILA: 250
- BURGOS: 135
- LEÓN: 745
- PALENCIA: 67
- SALAMANCA: 19
- SEGOVIA: 36
- SORIA: 7
- VALLADOLID: 907
- ZAMORA: 16
- OTRAS: 21

TOTAL SOCIOS: 2.203

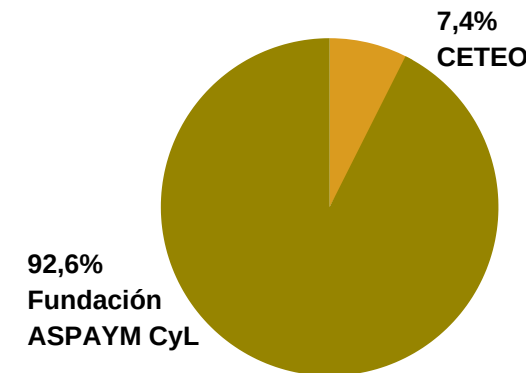


■ Delegaciones en zonas urbanas
 ■ Centros en medio rural
 ■ Albergue 100% accesible

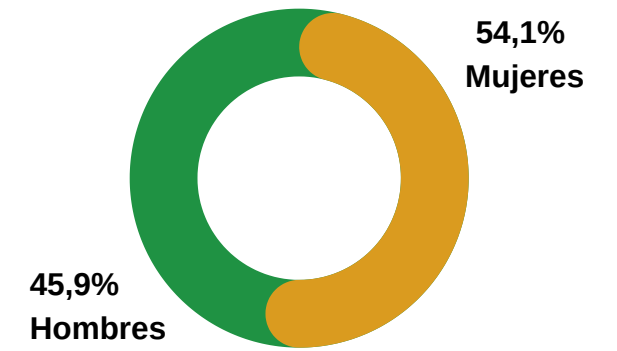
Nuestros Empleados



Evolución de empleados 2019 y 2020 por entidad del grupo ASPAYM Castilla y León



% de Empleados con discapacidad 2020



Empleados por género en 2020





02. Misión, visión y valores

Misión

ASPAYM Castilla y León es una organización dedicada profesionalmente a **las personas con discapacidad, que ofrece servicios multidisciplinares, integrales y personalizados, abiertos a todos los miembros de la sociedad, estén donde estén, para ayudarles a desarrollar su proyecto de vida, mediante el empoderamiento, y la defensa de la igualdad de oportunidades, así como de una sociedad más inclusiva**

ASPAYM Castilla y León es una organización clave dentro de Tercer Sector, abierta, sostenible, innovadora y en crecimiento, referente en materia de discapacidad y su prevención, que está comprometida con el proyecto de vida de cada persona y con el entorno donde lo desarrolla.

Visión

Nuestros valores

SOLIDARIDAD

Actuar en común aportando soluciones a la globalidad del colectivo.

TRANSPARENCIA

Ética de actuación que implica transparencia en su gestión y honradez en sus comportamientos.

JUSTICIA

Las demandas no han de ser exigencias caprichosas, sino planteamientos basados en derechos y necesidades, ejercidas desde la reflexión y no por el mero hecho de hacerlo.

REPRESENTATIVIDAD Y DEMOCRACIA

Basado en un funcionamiento democrático real.

PARTICIPACIÓN

No hay proyecto asociativo sin la participación de todos.

SENTIDO DE PERTENENCIA

Lograr un movimiento social cohesionado, que las asociaciones se sientan miembros y partícipes del proyecto.

EFICIENCIA

Austeros en los medios y ambiciosos en los fines.



03

Órgano de gobierno y equipo

Órgano de gobierno y equipo

Patronato

ÁNGEL DE PROPIOS
Presidente de la Fundación
ASPAYM Castilla y León

ÁNGEL GALLEGO
Vicepresidente de la
Fundación ASPAYM
Castilla y León

CARMEN SÁNCHEZ
Secretaria de la Fundación
ASPAYM Castilla y León

GLORIA M^a CID
Vocal de la Fundación
ASPAYM Castilla y León

FRANCISCO SARDÓN
Vocal de la Fundación
ASPAYM Castilla y León

ENRIQUE RODRÍGUEZ
Vocal de la Fundación
ASPAYM Castilla y León

GERMÁN IGLESIAS
Vocal de la Fundación
ASPAYM Castilla y León

AYTO. CUBILLOS DEL SIL
Vocal de la Fundación
ASPAYM Castilla y León

**UNIVERSIDAD EUROPEA
MIGUEL DE CERVANTES**
Vocal de la Fundación
ASPAYM Castilla y León

Junta Directiva

ÁNGEL DE PROPIOS
Presidente de la
Asociación
ASPAYM
Castilla y León

FRANCISCO SARDÓN
Vicepresidente de la
Asociación
ASPAYM
Castilla y León

IGNACIO FADRIQUE
Secretario de la
Asociación
ASPAYM
Castilla y León

GLORIA M^a CID
Tesorera de la
Asociación
ASPAYM
Castilla y León

RAÚL MARTÍN
Delegado de Ávila
de la Asociación
ASPAYM
Castilla y León

ALICIA NEFZI
Delegada de Zamora
de la Asociación
ASPAYM
Castilla y León

LUIS ROJAS
Delegado de Burgos
de la Asociación
ASPAYM
Castilla y León

HONORINO ACEBES
Delegado de León
de la Asociación
ASPAYM
Castilla y León

ENRIQUE RODRIGUEZ
Delegado de Salamanca
de la Asociación
ASPAYM
Castilla y León

JUAN LUIS TARDÓN
Delegado de Segovia
de la Asociación
ASPAYM
Castilla y León

M^a DEL MAR MATÍAS
Delegada de Valladolid
de la Asociación
ASPAYM
Castilla y León

Equipo Técnico

ANABEL PÉREZ MARTÍNEZ
Directora General

CARMEN SÁNCHEZ BARAJAS
Directora de Administración y Subvenciones

NATALIA NEIRA CARRIÓN
Directora de Proyectos y Programas

FRANCISCO SARDÓN PELÁEZ
Director General Adjunto

RAQUEL PAJARES FERNÁNDEZ
Directora de Comunicación

ROBERTO LÓPEZ MARTÍN
Director de Proyectos y Programas



04

Compromiso con la Agenda 2030

Compromiso con la Agenda 2030

En ASPAYM Castilla y León compartimos el espíritu y los compromisos de la Agenda 2030 y sus 17 Objetivos de Desarrollo Sostenible (ODS) para un mundo más justo. Nuestra actividad, centrada en promover la igualdad de las personas con discapacidad y crear una sociedad más inclusiva contribuye en especial a nueve ODS en los que impactamos de manera más directa.



05

Nuestras líneas de trabajo



Nuestras líneas de trabajo

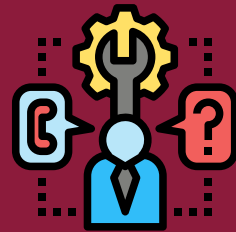
En ASPAYM Castilla y León tenemos varias líneas de trabajo que marcan nuestra estrategia, así como el desarrollo de programas y servicios. Toda nuestra oferta gira entorno a esta línea estratégica con el fin de crecer y hacer llegar nuestros proyectos a toda la comunidad autónoma.

Trabajamos para mejorar la vida de las personas con discapacidad y sociedad en general



¿qué hacemos?

Prestamos todos los apoyos y servicios necesarios para lograr el empoderamiento de la persona



En base a estas máximas de trabajo giran todas nuestras líneas de trabajo que se resumen en las siguientes:



Rehabilitación



Investigación



Empleo



Autonomía Personal



Accesibilidad



Asistencia Residencial



Juventud



Mayores



Voluntariado



Mujer



Medio Rural



06

Actividades
destacadas en 2020

Campamento ASPAYM 2020

Si hay una actividad que mejor refleje el anhelo de una sociedad integradora, en donde la condición física no sea un elemento de exclusión, y el juego se convierte en el mejor medio para mostrar esa realidad, esta actividad es, el campamento de verano de ASPAYM que, desde hace 23 años, viene organizando la entidad a través de su federación de Castilla y León. Durante dos semanas se llevan a cabo actividades lúdico-educativas que sirven como medio para la consecución de algunos objetivos que tiene marcados la entidad como son: la inclusión social de los participantes, favoreciendo espacios de encuentro y cercanía entre los niños/as y jóvenes participantes, voluntariado y habitantes de la zona y, por el otro, la mejora de las calidades de vida de los participantes con discapacidad física y su entorno más inmediato, convirtiéndose en una actividad que asegura el derecho al ocio y a la participación social de todas las personas.

Para la edición de 2020, debido a la situación sanitaria provocada por la COVID-19, la XXIII Edición del Campamento ASPAYM se ha realizado en una modalidad online, aprovechando las posibilidades que nos brindan las nuevas tecnologías.

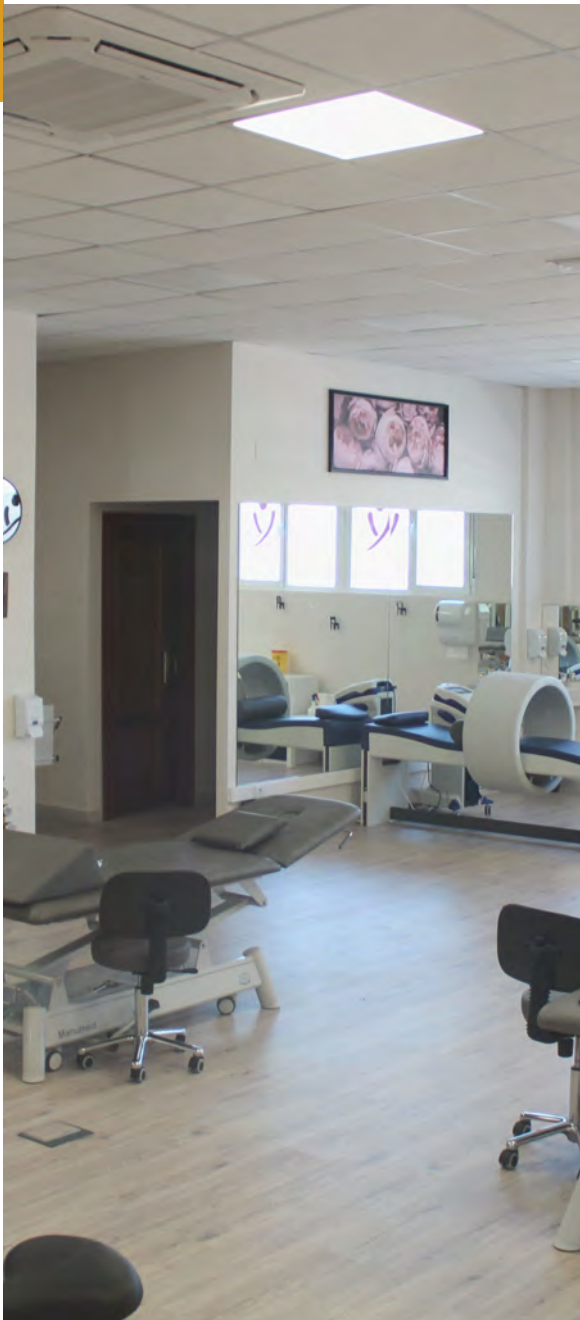


Presentación del programa ASPAYM Mayores

SASPAYM Castilla y León pretende atender las necesidades particulares las personas mayores que viven en el medio rural, sin olvidar otros colectivos como mujeres personas con discapacidad o sociedad en general. Este Programa se presentó en el mes de marzo de 2020 en Matapozuelos con la colaboración de la Asociación de Jubilados del municipio.

Al acto acudieron más de 80 personas y se presentaron todas las líneas de trabajo para los próximos años.





Camponaraya

Tras varios meses de parón debido a la pandemia ocasionada por la COVID-19, ASPAYM Castilla y León vuelve a la actividad con la inauguración de un nuevo FISIOMER.

En julio de 2020 se inauguran las nuevas instalaciones de Camponaraya, las cuales ofrecen varios servicios:

- FISIOMER
- Mujer
- Juventud
- Inserción Laboral
- Voluntariado
- Mayores

Un nuevo centro que completa la oferta de la organización en la comunidad.

Nos ilusionamos Contigo

Con motivo de la desescalada tras el confinamiento provocado por la COVID-19, ASPAYM Castilla y León abre de forma progresiva sus centros. Para ello, inicia una campaña de comunicación y concienciación tanto externa como interna con el fin de difundir todas las medidas de seguridad llevadas a cabo.

En esta línea, la entidad, crea varios manuales para usuarios, empleados, familiares, así como material audiovisual y formativo.

Una desescalada progresiva que ha seguido todas las medidas de seguridad.



07

Nuestras líneas de trabajo



Rehabilitación

Una de las principales líneas de trabajo y que marca la seña de identidad de la organización es la Rehabilitación. Desde sus inicios, en 1996, ASPAYM Castilla y León apuesta por una rehabilitación integral y de calidad para ofrecer a las personas con discapacidad, y a la sociedad en general, una mejora constante en su calidad de vida. De esta forma, ASPAYM Castilla y León ofrece tratamientos de fisioterapia, logopedia, terapia ocupacional y neuropsicología a todas aquellas personas que requieran dichos servicios. Desde sus diferentes delegaciones en Valladolid, Ávila, Burgos, León y Palencia, así como sus centros en el medio rural (Paredes de Nava, Sahagún, Villadiego, Matapozuelos y Camponaraya) atiende a más de 5.000 personas al año con y sin discapacidad ofreciendo un tratamiento personalizado dirigido a mejorar las habilidades motoras y a prevenir un mayor deterioro o segunda discapacidad. Desde la fisioterapia se interviene para favorecer la movilidad, la estabilidad, la fuerza, el tono y la resistencia muscular, para potenciar las funciones relacionadas con el patrón de marcha y minimizar las sensaciones de rigidez y espasmos musculares. Se trata de conseguir, en definitiva, una mejora de la autonomía funcional.

Como novedad, y dentro de la línea estratégica de prevención, la organización pone en marcha una **Unidad de Prevención de Dolor, Discapacidad y Dependencia (UPREDD)** cuyo fin es mejorar la calidad de vida de los usuarios, así como frenar o retrasar la evolución de patologías crónicas. Cualquier persona con dolencia física provocada por lesiones, patologías congénitas, enfermedades de larga duración, etc. puede acceder a los tratamientos de la unidad.

Enmarcado en el ámbito de la rehabilitación se encuentra la **Unidad Especializada de Rehabilitación para Daño Neurológico (ICTIA)**. Nace con el fin de atender de forma individual a todas las personas, tanto adultos como niños, que padecen alteraciones sensoriales, motoras, cognitivas, emocionales, sociales y comunicativas a consecuencia de algún tipo de daño cerebral u otras patologías del sistema nervioso. Dentro del campo de la neurorrehabilitación se encuentran diferentes tipos de afectaciones, como ictus o accidentes cerebrovasculares, parálisis cerebral, traumatismos craneoencefálicos, distintos casos de esclerosis, ataxias o tumores cerebrales, etc.

ÁVILA 405 USUARIOS ATENDIDOS

BURGOS 157 USUARIOS ATENDIDOS

LEÓN 579 USUARIOS ATENDIDOS

PALENCIA 104 USUARIOS ATENDIDOS

SIMANCAS 164 USUARIOS ATENDIDOS

VALLADOLID 994 USUARIOS ATENDIDOS



Medio Rural



ASPAYM Castilla y León, entidad que trabaja para mejorar la calidad de vida de las personas con discapacidad y sociedad en general, llega al medio rural en 2015 con el objetivo de desarrollar en diferentes núcleos rurales servicios y programas para poder atender a aquellas personas que los demanden.

Además, busca fomentar el empleo en estos municipios, y por ende asentar población en las zonas rurales. FISIOMER es un proyecto dirigido a la población en general, y muy especialmente a las personas dependientes con o sin discapacidad y a las personas mayores que residen en núcleos de población rurales, y cuyas oportunidades de intervención y tratamiento especializado se ven disminuidas por esta circunstancia.

Entre sus servicios se encuentran: fisioterapia, información sobre dependencia, asesoría en accesibilidad y productos de apoyo, información sobre la prestación de ayudas socio – sanitarias y, sobre todo, la necesidad en algunos casos de asistencia personal, programa de mayores, etc. Además, la organización ha desarrollado unos protocolos de actuación con el fin de diagnosticar posibles casos de violencia de género en el ámbito rural. Se trata, por tanto, de centros multiservicios donde se atiende a toda la población (personas con discapacidad, en riesgo de exclusión, personas mayores, sociedad en general, etc.). Actualmente estos centros se ubican en Paredes de Nava, Sahagún, Villadiego, Matapozuelos y Camponaraya.

PAREDES DE NAVA

273 USUARIOS ATENDIDOS

110 HOMBRES

163 MUJERESS

1 EMPLEADOS

SAHAGÚN

489 USUARIOS ATENDIDOS

207 HOMBRES

282 MUJERESS

3 EMPLEADOS

VILLADIEGO

435 USUARIOS ATENDIDOS

225 HOMBRES

210 MUJERESS

3 EMPLEADOS

MATAPOZUELOS

320 USUARIOS ATENDIDOS

240 HOMBRES

80 MUJERESS

3 EMPLEADOS

CAMPONARAYA

186 USUARIOS ATENDIDOS

73 HOMBRES

113 MUJERESS

2 EMPLEADOS

Ligado a todo el trabajo que se realiza desde los centros de rehabilitación nace en 2009 el Centro de Investigación en Discapacidad Física (CIDIF), galardonado en el año 2014 con el Premio Reina Doña Sofía en la Categoría de Prevención de la Discapacidad por los estudios desarrollados. Este centro se encarga de realizar investigación aplicada sobre los efectos secundarios de la discapacidad física cuyos objetivos principales son:

- Realizar valoraciones periódicas del sistema músculo-esquelético a fin de observar si se mantiene un nivel de funcionalidad adecuado, recomendando un trabajo de rehabilitación en caso de constatar deterioros importantes.
- Evaluar de forma objetiva si la rehabilitación realizada está siendo efectiva o si deben cambiarse los tratamientos.
- Valorar la pertinencia de la aplicación de nuevas terapias o formas de ejercicio físico mediante ensayos clínicos.
- Asesorar a las personas con discapacidad sobre la adaptación individualizada de ayudas técnicas basándose en datos objetivos proporcionados por tecnologías sofisticadas.
- Realizar investigaciones aplicadas sobre nuevas terapias y/o dispositivos que mejoren la calidad de vida de las personas con discapacidad.

Las valoraciones que se llevan a cabo son las siguientes:

- Valoración biomecánica completa de la mano.
- Valoración biomecánica completa del tobillo.
- Análisis de la marcha humana.
- Análisis de la densidad mineral ósea.
- Valoración de la arquitectura muscular.
- Valoración del equilibrio.

investigación



VALORACIONES 36 TOTALES

LÍNEAS DE INVESTIGACIÓN

Realidad virtual para la rehabilitación domiciliar de pacientes con discapacidad física

Diseño e implantación de un currículo adaptado

Elaboración de un manual de ejercicios de fisioterapia domiciliar durante el confinamiento

Prevención y tratamiento de la osteoporosis acentuada por el confinamiento

Creación de una APP de hábitos de vida saludable para smartphone

Empleo



Una de las señas de identidad de ASPAYM Castilla y León es la gestión de programas que fomentan la inserción laboral de personas con discapacidad. La organización gestiona programas como el de Itinerarios Personalizados de Apoyo al Empleo Socio laboral para Personas con Discapacidad y el de Iniciativa de Empleo Juvenil (dirigido a jóvenes menores de 30 años con discapacidad), todos ellos financiados por la Junta de Castilla y León. Ambos actúan como intermediarios entre las empresas y los demandantes de empleo. Estos programas ofrecen acciones de orientación y asesoramiento laboral, acompañamiento hacia el empleo, prácticas en Centros Especiales de Empleo o empresa ordinaria, mantenimiento y estabilidad en el puesto de trabajo, acciones de asesoramiento, información y orientación a los posibles empleadores y acciones formativas y de capacitación profesional.

El objetivo general consiste en la mejora de la empleabilidad de los destinatarios de las acciones facilitando a los usuarios un conjunto de apoyos que potencien las capacidades de las personas con discapacidad. El Programa se dirige los usuarios/as a través de la orientación y asesoramiento en su proceso de búsqueda de empleo, formación, y su inserción en una bolsa de empleo y a las empresas, a través de la información, asesoramiento y orientación de los beneficiarios por la contratación de las personas con discapacidad y la concienciación para la integración laboral.

TOTAL DE PERSONAS ATENDIDAS

581 USUARIOS ATENDIDOS

337 HOMBRES

244 MUJERES

TOTAL DE PERSONAS CONTRATADAS

125 USUARIOS ATENDIDOS

76 HOMBRES

49 MUJERES



En su empeño por lograr la mejor calidad de vida de las personas con discapacidad, desde la entidad se gestionan varios programas que persiguen una mayor autonomía. **El Programa Individualizado de Recuperación e Integración Social de Personas con Discapacidad Sobrevvenida (PIRI)**, subvencionado por la Gerencia de Servicios Sociales de la Junta de Castilla y León, se lleva a cabo en toda la comunidad de forma gratuita y domiciliaria. Los equipos son multidisciplinares y las actuaciones de cada grupo profesional son las siguientes: psicología, terapia ocupacional, neuropsicología y logopedia. Consiste en una primera intervención en el hogar y entorno de la persona afectada tras el alta hospitalaria

TOTAL DE PERSONAS ATENDIDAS

9 USUARIOS ATENDIDOS
4 HOMBRES
5 MUJERES

TOTAL DE USUARIOS ATENDIDOS

96 USUARIOS ATENDIDOS
56 HOMBRES
40 MUJERES
51% MEDIO RURAL
40% MEDIO URBANO

Otro programa que se gestiona es el de **Atención Personal y Vida Autónoma**. Consiste en la prestación de un servicio integral a personas con alto grado de dependencia, mediante el cual se pretende mejorar su calidad de vida, fomentar la autonomía personal del usuario en la realización de las tareas, tanto de su hogar, así como las de atención personalizada.

Autonomía Personal



Por otra parte, el **Servicio de Asistencia Personal** es el recurso diseñado por y para la autonomía y la vida independiente de cada persona, y desde ASPAYM Castilla y León se hace realidad, en colaboración con PREDIF. La Asistencia Personal promueve la plena independencia de la persona con discapacidad, o la persona mayor, por medio de la prestación de apoyos directos y personalizables por parte de un/a asistente/a personal. Además, la Asistencia Personal es un nicho de empleo y una oportunidad de aprendizaje y formación continua.

En 2020 comienzan a gestionarse los programas sobre esta temática llevándose a cabo su desarrollo para el año 2021.

Accesibilidad

ASPAYM Castilla y León dispone de un **servicio de asesoramiento en accesibilidad y productos de apoyo** desde el que se presta asesoramiento en materia de accesibilidad referente a espacios, productos y servicios tanto en el ámbito público como el privado, con el fin de dotar estos recursos de una accesibilidad global, universal y para todos, independientemente de nuestras capacidades.

Esta consultoría está formada por técnicos y personas con discapacidad, dispuestas a trabajar de forma conjunta con diferentes entidades públicas para conseguir entre todos espacios más accesibles y amigables para todas las personas.

El asesoramiento es individualizado en función de las características y necesidades de cada persona. Además, la intervención incluye la recomendación de aquellos productos de apoyo existentes en el mercado adecuados para mejorar la autonomía de los usuarios, en función sus necesidades individuales y las de sus asistentes.

Desde ASPAYM Castilla y León queremos sensibilizar y promover la accesibilidad con el fin de crear entornos digitales accesibles para todos. Para ello, ofrecemos asesoramiento en el desarrollo de aplicaciones accesibles, así como la posibilidad de realizar **auditorías en accesibilidad web**. En este ámbito, hemos creado el Certificado de web accesible ASPAYM, que es un servicio de concesión de un sello de calidad que acredita que el sitio web que cuenta con él es accesible para todas las personas conforme a la ley vigente.

Según el Real Decreto sobre accesibilidad de los sitios web y aplicaciones para dispositivos móviles del sector público” de septiembre de 2019, los sitios web y aplicaciones nativas, deben ser accesibles. La normativa hace referencia a Webs y APPs nativas de la Administración Pública (que gestionen servicios públicos o que reciben financiación pública), a universidades y a empresas privadas con más de 100 trabajadores o más de 8 millones de euros de facturación.

TOTAL DE INTERVENCIONES

385

CASOS ATENDIDOS

351

PARTICULARES

25

ADMINISTRACIÓN

3

TERCER SECTOR

TOTAL AUDITORIAS ACCESIBILIDAD DIGITAL

34

AUDITORIAS REALIZADAS

22

PÁGINAS WEB

13

APLICACIONES



Asistencia Residencial

Desde ASPAYM Castilla y León se trabaja para dar cobertura a las diferentes necesidades del colectivo con discapacidad. Muestra de ello son los servicios residenciales y de centro de día que la organización ofrece desde sus diferentes delegaciones.

- La Residencia y Centro de día de ASPAYM Castilla y León en Valladolid, inicia su funcionamiento en marzo de 2008. Tiene como misión, proporcionar un lugar para vivir cálido y cercano, prestando apoyos personalizados y ofreciendo oportunidades a personas adultas con discapacidad y a su red natural, para favorecer su calidad de vida. Para ello, ofrece apoyos destinados a mejorar la protección de sus derechos, su bienestar físico, emocional, material, su inclusión social y su desarrollo como persona, y cuenta con personal, programas y tecnología adecuados para cumplir este compromiso. Dispone de 4 módulos de 10 habitaciones cada uno de ellos, y con una sala de estar totalmente equipada en cada módulo. Todas las habitaciones son individuales y con baño adaptado. Proporciona un lugar para vivir a personas adultas menores de 65 años. Las plazas residenciales son públicas y concertadas por la Gerencia de Servicios Sociales de la Junta de Castilla y León.
- El servicio de Centro de Día se lleva a cabo en nuestras sedes de Burgos y Valladolid con el objeto de proporcionar una atención integral a las personas con discapacidad que fomente el desarrollo personal y la mejora de la autonomía y la participación social.



TOTAL USUARIOS

40

RESIDENCIA

11

CENTRO DE DÍA

ALCANDE

7.000 PERSONAS

ACTIVIDADES

560 ACTIVIDADES

68 PROYECTOS



Voluntariado

ASPAYM Castilla y León Juventud se constituyó en el año 2003 con el objetivo de canalizar y potenciar la participación de la juventud con discapacidad física. Desde la entidad se busca fomentar la sensibilización, la inclusión social y la participación activa de los jóvenes con discapacidad menores de 30 años mediante actividades inclusivas de carácter cultural, deportivo, formativo y de ocio y tiempo libre. Además, se atiende a las necesidades particulares de este colectivo y se trabaja para dar soluciones de una forma eficiente y directa.

La juventud es la etapa de la vida en la que se construye la identidad del individuo y se consolida su personalidad, por este motivo es importante sensibilizar y concienciar en esta etapa sobre la diversidad del mundo que nos rodea. **En 2020 para darle mayor identidad propia se ha creado una web específica para este programa así como redes sociales propias. Te invitamos a conocer [su página aquí](#).**

El voluntariado hace posible la acción de ASPAYM Castilla y León, siendo nuestro sello de identidad, nuestro medio de continuidad y desarrollo y la base ideológica de nuestra entidad. Para nosotros, es imprescindible contar con unos procesos de incorporación, formación, promoción y participación del voluntariado que den respuesta a las necesidades de una adecuada gestión del mismo.

Las actividades de voluntariado que se promueven desde la organización están relacionadas con colaboraciones puntuales, desarrollo de talleres en el centro residencial, voluntariado en el campamento de verano, acompañamiento a socios y usuarios, entre otras. Así mismo, se colabora con empresas y fundaciones, ayudando a desarrollar su voluntariado corporativo y a potenciar sus estrategias de RSC (responsabilidad social corporativa), aportando nuestra experiencia y conocimiento en el ámbito del tercer sector.

Juventud



PERSONAS A
LAS QUE LLEGA
EL PROGRAMA

273 VOLUNTARIOS

Mujer



Las mujeres con discapacidad tienen una realidad y necesidades específicas que en numerosas ocasiones no se tienen en cuenta. Por ello, desde ASPAYM Castilla y León apostamos por la plena participación de las mujeres con discapacidad en todos los ámbitos de la sociedad, teniendo en cuenta los aspectos que contribuyen a su desarrollo integral e inclusivo, desarrollando diferentes iniciativas dirigidas a visibilizar esta realidad y promoviendo la igualdad de oportunidades.

Nuestro enfoque de trabajo se basa en los principios de igualdad y no discriminación, inclusión en todas las esferas de la sociedad, vida autónoma e independiente y empoderamiento como eje fundamental para el desarrollo personal y colectivo de las mujeres con discapacidad.

**ACTIVIDADES
2020**

4

PROYECTOS
REALIZADOS

1.047

PERSONAS
ALCANZADAS

El Programa de Mayores de ASPAYM Castilla y León, emerge de la necesidad palpable para dar respuesta a la situación que, desde los centros FISIOMER (Fisioterapia en el Medio Rural), de la entidad se detecta en el entorno rural con respecto a la población de edad más avanzada.

Dicho programa se organiza en cinco líneas, bien definidas, que orientan de manera precisa a los posibles destinatarios: Asesoramiento en Ayudas Sociosanitarias, Asesoramiento en Materia de Salud y Accesibilidad, Colaboración en la Detección de Casos de Violencia de Género, Combatir la Soledad y El Abandono Y Detección de Situaciones de Maltrato y fomentar el Envejecimiento Activo.

**ACTIVIDADES
2020**

2

USUARIOS
ATENDIDOS

70

PERSONAS
ALCANZADAS



Mayores

Delegaciones

ÁVILA

La delegación en Ávila de ASPAYM Castilla y León trabaja por conseguir los objetivos de la entidad en la provincia desde su sede en la Calle Caléndula s/n, pensada para dar cobertura a más de 300 usuarios. La entidad cuenta con 250 socios de la provincia.

Desde la sede de ASPAYM Castilla y León en Ávila se ofrecen los programas que se detallan a continuación:

- Rehabilitación Integral (fisioterapia, logopedia, terapia ocupacional y neuropsicología)
- Empleo
- Accesibilidad
- Juventud
- Voluntariado
- Trabajo Social



ÁVILA

405 USUARIOS ATENDIDOS

96 PERSONAS CON DISCAPACIDAD INSERTADAS

20 INTERVENCIONES DE ACCESIBILIDAD

4 CONVENIOS DE COLABORACIÓN

BURGOS

ASPAYM se inaugura en la provincia de Burgos en el año 2015. La sede de Burgos cuenta en la actualidad con un total de XXX socios.

La sede de ASPAYM Castilla y León en Burgos ofrece a los usuarios los programas que se detallan a continuación:

- Unidad de Daño Cerebral Adquirido
- Centro de Día
- Rehabilitación Integral (fisioterapia, logopedia, terapia ocupacional y neuropsicología)
- Empleo
- Accesibilidad
- Unidad Pediátrica
- Juventud y Voluntariado



BURGOS

157 USUARIOS ATENDIDOS

76 PERSONAS CON DISCAPACIDAD INSERTADAS

33 INTERVENCIONES DE ACCESIBILIDAD

11 CONVENIOS DE COLABORACIÓN

7 USUARIOS CENTRO DE DÍA

LEÓN Y EL BIERZO

La sede de ASPAYM Castilla y León en la ciudad de León abrió sus puertas en 2013 y cuenta con una superficie de 922m2, las instalaciones están pensadas para centralizar todas los servicios que ofrece la entidad en un mismo edificio.

La sede de León cuenta en la actualidad con un total de 754 socios y ofrece a los usuarios los programas que se detallan a continuación:

- Rehabilitación Integral (fisioterapia, logopedia, terapia ocupacional y neuropsicología)
- Empleo
- Unidad de Daño Cerebral Adquirido
- Accesibilidad
- Juventud
- Voluntariado

LEÓN

579 USUARIOS ATENDIDOS

101 PERSONAS CON DISCAPACIDAD INSERTADAS

70 INTERVENCIONES DE ACCESIBILIDAD

3 CONVENIOS DE COLABORACIÓN

BIERZO

96 PERSONAS CON DISCAPACIDAD INSERTADAS



PALENCIA

La delegación en Palencia de ASPAYM Castilla y León trabaja por conseguir los objetivos de la entidad en la provincia desde su sede en la C/ Lola de la Fuente s/n, Estadio Nueva Balastera, Puerta 4, en unas instalaciones de más de 210m2 de superficie y pensada para dar cobertura a más de 100 usuarios.

La entidad cuenta con 67 socios de la provincia y ofrecen los programas que se detallan a continuación:

- Fisioterapia
- Empleo
- Accesibilidad
- Juventud
- Voluntariado

PALENCIA

117 USUARIOS ATENDIDOS

48 PERSONAS CON DISCAPACIDAD INSERTADAS

7 INTERVENCIONES DE ACCESIBILIDAD

3 CONVENIOS DE COLABORACIÓN



Servicios a Empresas

EL BOSQUE DE LOS SUEÑOS

Se trata de un albergue turístico de categoría superior, situado en Cubillos del Sil (zona del Bierzo). Las instalaciones son titularidad de ASPAYM Castilla y León, y nacen con la idea de ofrecer un espacio de alojamiento y ocio totalmente adaptado. Todo esto, lo convierte en un lugar ideal para que los colectivos de personas con discapacidad, así como otros grupos o familias, puedan disfrutar de unos días de ocio y descanso sin barreras.

En el año 2020 debido a la pandemia estas instalaciones han permanecido cerradas desde marzo, por lo que no hay datos de su actividad.



JAVACOYA

Javacoya Media es un proyecto de ASPAYM Castilla y León especializado en el desarrollo de webs y aplicaciones móviles accesibles. El equipo cuenta con años de experiencia en la prestación de servicios de consultoría informática, desarrollo de software y community management.

En 2020 se ha encargado del alojamiento y mantenimiento de 98 aplicaciones web y el desarrollo de 32 nuevas aplicaciones. Además, se sigue trabajando en la mejora de grandes plataformas web (Nueva web de ASPAYM CyL, Tur4All Portugal, Campus Virtual PREDIF...). En este periodo ha elaborado 34 estudios de accesibilidad.



ORTOPEDIA CETEO

Expertos en ortopedia y productos de apoyo llevan trabajando desde 2011 en Valladolid. Equipo joven y dinámico formado por técnicos ortoprotésicos y terapeutas ocupacionales.

Desde la Ortopedia CETEO pretenden dar soluciones para mejorar el bienestar y la autonomía de las personas consiguiendo mejorar su calidad de vida. Dirigido todo el público que lo necesite: personas con discapacidad, sin discapacidad, mayores, personas con lesiones temporales y sus familiares.

08

Proyectos



En ASPAYM Castilla y León trabajamos en el desarrollo de proyectos innovadores que den respuesta a las necesidades tanto de las personas con discapacidad como de la sociedad en su conjunto. En este sentido, trabajamos a nivel local, provincial, regional, nacional y europea con entidades que comparten nuestros principios y valores, favoreciendo de esta manera una innovación social que beneficie a nuestros usuarios.

Además, promovemos la participación activa de nuestros socios en iniciativas colaborativas, dando voz al colectivo de personas con discapacidad a través de plataformas y emprendimientos financiados tanto con fondos públicos como privados. La apuesta por la participación de la entidad en proyectos novedosos, innovadores y transversales contribuye también al desarrollo de nuestros profesionales, permitiendo ofrecer a nuestros usuarios un servicio dotado de las mejores tecnologías y herramientas metodológicas.

**PROPUESTAS
PRESENTADAS**

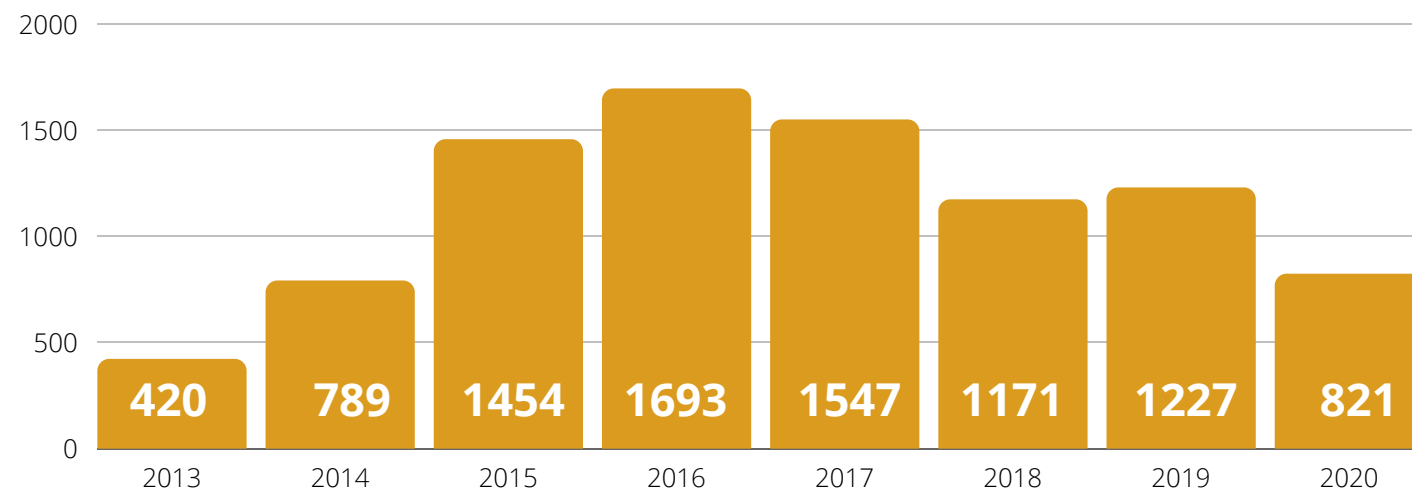
160 PROYECTOS



09 Comunicación



IMPACTOS EN MEDIOS DE COMUNICACIÓN



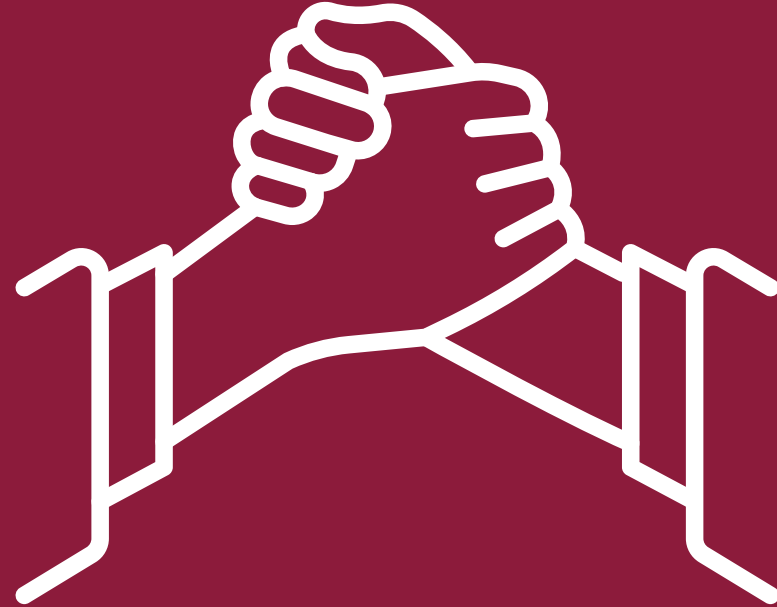
IMPACTO EN INTERNET Y REDES SOCIALES



OTROS DATOS DE INTERÉS



Gracias por vuestro apoyo



Empresas Colaboradoras



VALLADOLID

Edificio Julio Herrero

C/ Treviño, 74 - 47008 - Valladolid
Tlf: 983 140 088
info@aspaymcytl.org

Residencia y Centro de día C/

Treviño, 74 - 47008 - Valladolid
Tlf: 983 140 088 / Fax 983 140 066
residencia.valladolid@aspaymcytl.org

SIMANCAS (Valladolid)

Unidad de Daño Cerebral Adquirido -
ICTIA
C/ Severo Ochoa, 33 "Las Piedras"
47130 . Simancas
Tlf: 983 140 303
valladolid@ictia.es

FISIOMER MATAPOZUELOS

C/ Ventosa, 15
47230 Matapozuelos (Valladolid)
Tfno: 983 074 181
fisiomer.matapozuelos@aspaymcytl.org

SEGOVIA

C/ Fernández Ladreda, 28. Entreplanta
Of. 5 - 40002 - Segovia
Tlf: 667 671458
segovia@aspaymcytl.org

PALENCIA

C/ Lola de la Fuente s/n,
Estadio Nueva balastera, Puerta 4
34004 – Palencia
Tlf: 979 692 688 / Fax: 979 178 571
palencia@aspaymcytl.org FISIOMER

PAREDES DE NAVA (Palencia)

Avda. de Berruguete, 15
34300 – Paredes de Nava (Palencia)
Tfno: 979 032 289
fisiomer.paredesnava@aspaymcytl.org

BURGOS

C/ La Coronela, 2
Polígono Villagonzalo - Arenas
09001 Burgos
Tlf y Fax: 947 656 989
burgos@aspaymcytl.org

FISIOMER VILLADIEGO (Burgos)

C/ Dr. Antonio Ruiz Martínez, 3
09120 Villadiego - Burgos
Teléfono: 947 659 250
fisiomer.villadiego@aspaymcytl.org

ÁVILA

C/ Caléndula s/n 05002 - Ávila
Tlf y Fax: 920 250 928
avila@aspaymcytl.org

LEÓN

C/ San Juan de Sahagún, 25
24007 - León
Tlf: 987 807 390 / Fax: 987 805 806
leon@aspaymcytl.org

FISIOMER SAHAGÚN (León)

Avda. Doctores Bermejo y Calderón, 10
24320 – Sahagún (León)
Tfno: 987 781 202
fisiomer.sahagun@aspaymcytl.org

BIERZO

C/ Brazal, 26 Bajo
24410 – Camponaraya (León)
Tfno: 987 463 718
bierzo@aspaymcytl.org

FISIOMER CAMPONARAYA (León)

C/ Brazal, 26 Bajo 24410 –
Camponaraya (León)
Tfno: 987 799 545
fisiomer.camponaraya@aspaymcytl.org

EL BOSQUE DE LOS SUEÑOS

Albergue Turístico 100% accesible
C/ Bahillo, s/n
24492 - Cubillos del Sil (León)
Tlf: 983 22 71 74 / 661 50 25 82
elbosque@aspaymcytl.org

Dónde nos puedes encontrar



