

# MEMORIA DE ACTIVIDADES

## ASPAYM CASTILLA Y LEÓN

2019



# Índice





**Presentación**



**Misión, Visión y Valores**



**ASPAYM Castilla y León en cifras**



**Estructura Organizativa**



**Programas y Servicios**

**Rehabilitación e Investigación  
Autonomía e Inclusión Social  
Empleo  
Accesibilidad  
Atención Residencial y C. de Día  
Iniciativas Empresariales  
Proyectos  
Formación  
Juventud y Mayores  
Delegaciones**

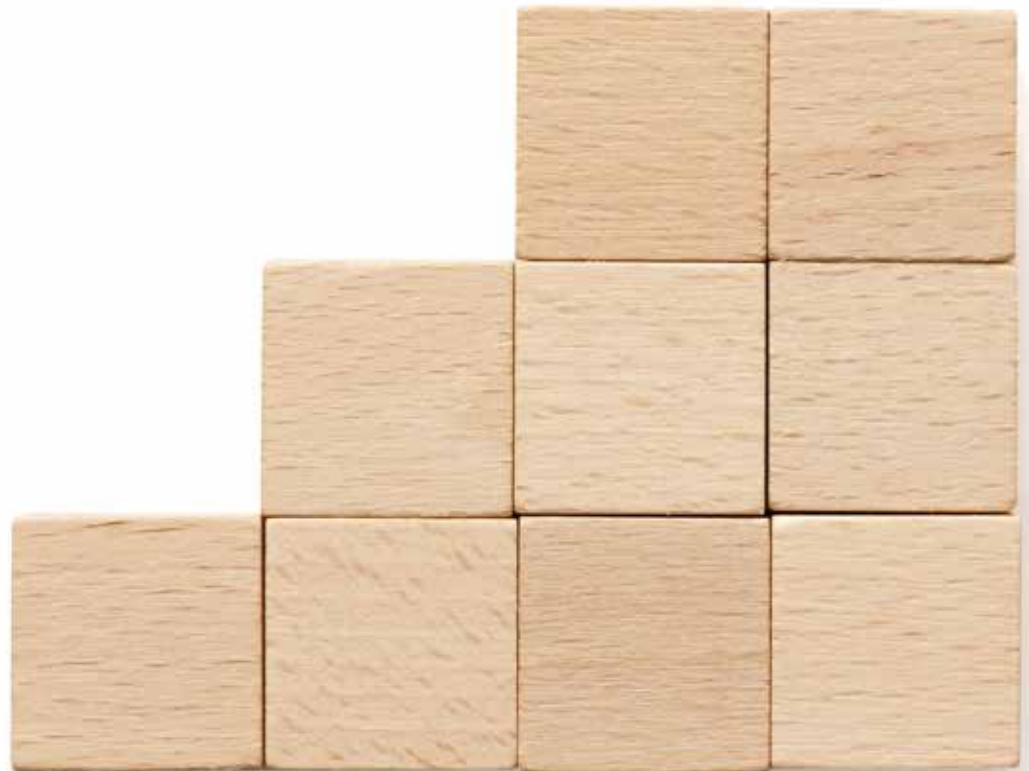


**Comunicación**



**Datos Económicos**

# Presentación



ASPAYM Castilla y León nace hace 28 años con el único objetivo de mejorar la calidad de vida de las personas con discapacidad. En sus inicios la entidad se centró en la atención a personas con lesión medular de la comunidad, sin embargo, durante sus años de actividad, ASPAYM Castilla y León ha ido evolucionando acorde con la sociedad, dando atención a todo tipo de discapacidad física (lesión medular, ictus, ataxia, etc). Tras posicionarse en la comunidad como una entidad de referencia en el campo de la discapacidad, abre todos sus servicios a la sociedad en general, generando una metodología de trabajo inclusiva, donde todos tienen cabida.

En la actualidad cuenta con más de 2.000 socios en toda la comunidad y más de 300 trabajadores extendidos por sus delegaciones (Valladolid, León, Ávila, Burgos, Palencia, El Bierzo, Paredes de Nava, Sahagún, Matapozuelos, Camponaraya y Villadiego). ASPAYM Castilla y León trabaja con nuevos proyectos para posibilitar la inclusión social y laboral de las personas con discapacidad, acercarles al mundo real, y lograr que lleven a cabo cualquier tipo de actividad sin ninguna limitación.

La organización nace en 1992 en Valladolid con vocación autonómica para dar respuesta a las inquietudes de pacientes del Hospital Nacional de Paraplégicos, que siendo originarios de Castilla y León no tenían un servicio que pudiera atender y trabajar por sus necesidades. La creación de la entidad está ligada estrechamente

a la Federación Nacional ASPAYM, que nace en 1979 al auspicio del Hospital Nacional de Paraplégicos de Toledo, se ubica en 12 comunidades autónomas y está integrado por más de 7.000 socios y más de 30.000 representados.

ASPAYM Castilla y León se plantea ser una entidad líder, que, a través de la calidad de sus programas y actividades, de la investigación y la utilización de las nuevas tecnologías, proporcione a las personas con discapacidad, y a la sociedad en general, las herramientas necesarias para alcanzar su misión.

Además, busca posicionarse en la comunidad como una entidad líder en el tercer sector, para ello, trabaja en seis líneas estratégicas claves entorno a las cuales giran todos sus objetivos y líneas de trabajo.

## LÍNEAS DE TRABAJO

- 1 Rehabilitación Integral e Investigación**
- 2 Autonomía e Inclusión Social**
- 3 Empleo**
- 4 Accesibilidad y Accesibilidad Digital**
- 5 Juventud y Mayores**
- 6 Asistencia Residencial**

# Misión

---

- ASPAYM Castilla y León es una organización dedicada profesionalmente a **las personas con discapacidad, que ofrece servicios multidisciplinares, integrales y personalizados, abiertos a todos los miembros de la sociedad, estén donde estén, para ayudarles a desarrollar su proyecto de vida, mediante el empoderamiento, y la defensa de la igualdad de oportunidades, así como de una sociedad más inclusiva** 🍷🍷

# Visión

---

ASPAYM Castilla y León es una organización clave dentro de Tercer Sector, abierta, sostenible, innovadora y en crecimiento, referente en materia de discapacidad y su prevención, que está comprometida con el proyecto de vida de cada persona y con el entorno donde lo desarrolla.

# Valores



## SOLIDARIDAD

Actuar en común aportando soluciones a la globalidad del colectivo.



## JUSTICIA

Las demandas no han de ser exigencias caprichosas, sino planteamientos basados en derechos y necesidades, ejercidas desde la reflexión y no por el mero hecho de hacerlo.



## TRANSPARENCIA

Ética de actuación que implica transparencia en su gestión y honradez en sus comportamientos.



## PARTICIPACIÓN

No hay proyecto asociativo sin la participación de todos.



## REPRESENTATIVIDAD Y DEMOCRACIA

Basado en un funcionamiento democrático real.



## EFICIENCIA

Austeros en los medios y ambiciosos en los fines.



## SENTIDO DE PERTENENCIA

Lograr un movimiento social cohesionado, que las asociaciones se sientan miembros y partícipes del proyecto.

# ASPAYM en cifras



**2.058**  
socios



**303**  
empleados



**273**  
voluntarios



**86**  
empresas e  
instituciones  
colaboradoras



**332**  
Inserciones de  
personas con  
discapacidad



**4.620**  
usuarios  
atendidos



**11**  
delegaciones  
en la comunidad

La entidad se alinea en torno a los **OBJETIVOS** definidos en el Plan Estratégico de ASPAYM Castilla y León, sobre los cuales giran todas las acciones llevadas a cabo por la entidad.

**1**

Ser referente en materia de discapacidad y su prevención

**2**

Reforzar nuestra posición como entidad clave dentro del Tercer Sector

**3**

Ofrecer todos los apoyos necesarios a las personas para mejorar su calidad de vida estén donde estén

**4**

Ofrecer líneas de actuación y servicios de calidad

Encuestas de satisfacción a usuarios sobre la calidad y atención en los centros.

## DATOS CUESTIONARIO DE SATISFACCIÓN

Con una valoración de 0 a 3 los items más destacados son:



**2,62**

Promedio general de satisfacción de los servicios

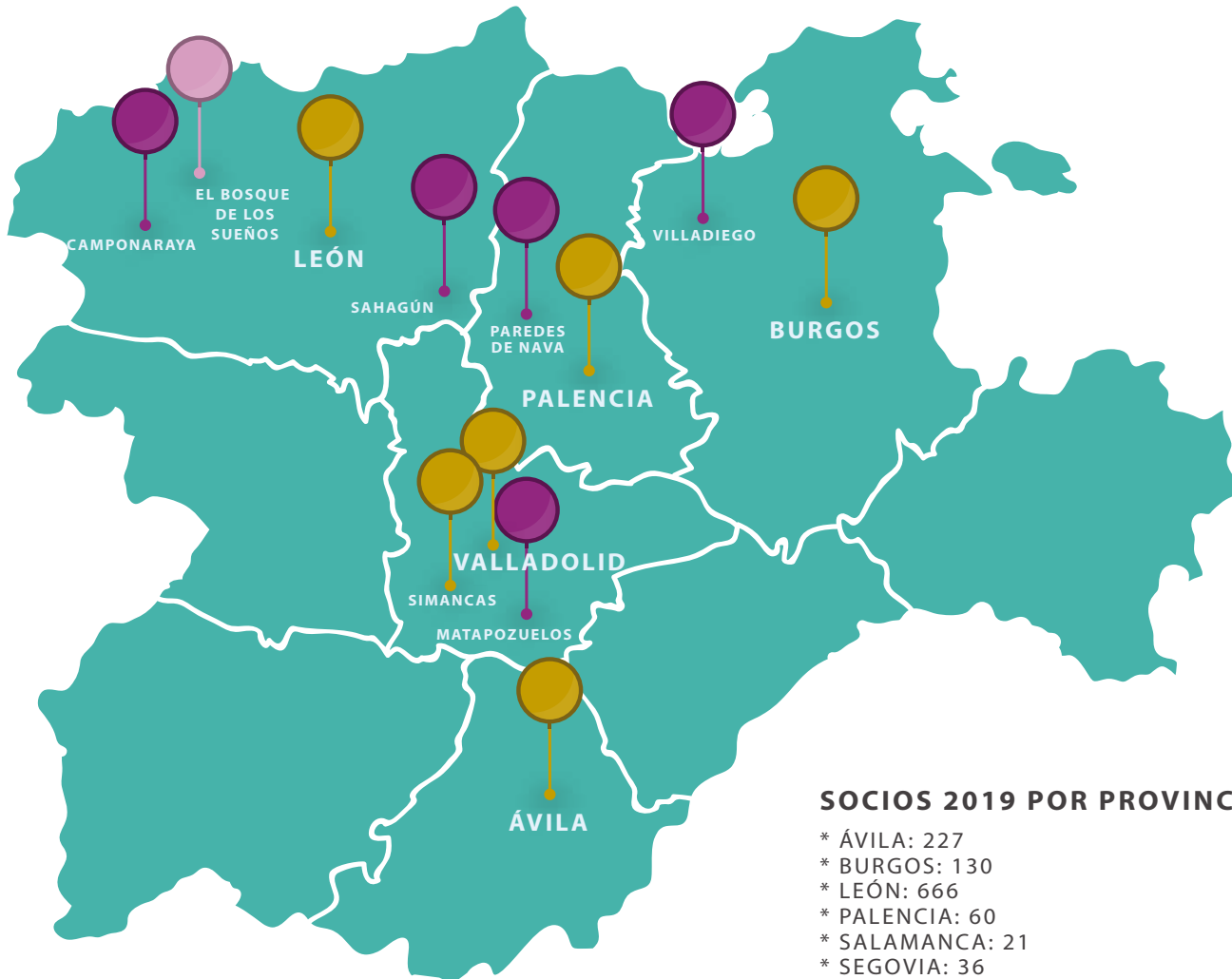


**97,7%**  
de los  
encuestados

Están muy satisfechos o satisfechos



# Dónde estamos



## SOCIOS 2019 POR PROVINCIAS

- \* ÁVILA: 227
- \* BURGOS: 130
- \* LEÓN: 666
- \* PALENCIA: 60
- \* SALAMANCA: 21
- \* SEGOVIA: 36
- \* SORIA: 9
- \* VALLADOLID: 878
- \* ZAMORA: 15
- \* RESTO ESPAÑA: 18

**TOTAL SOCIOS: 2058**

# estructura organizativa

## PATRONATO DE LA FUNDACIÓN

### ÁNGEL DE PROPIOS SÁEZ

Presidente de la Fundación ASPAYM Castilla y León

### ÁNGEL GALLEGO MORÁN

Vicepresidente de la Fundación ASPAYM Castilla y León

### CARMEN SÁNCHEZ BARAJAS

Secretaria de la Fundación ASPAYM Castilla y León

### GLORIA M<sup>a</sup> CID GONZÁLEZ

Vocal de la Fundación ASPAYM Castilla y León

### AYUNTAMIENTO CUBILLOS DEL SIL

Vocal de la Fundación ASPAYM Castilla y León

### GERMÁN IGLESIAS SALAMANCA

Vocal de la Fundación ASPAYM Castilla y León  
Empresario

### UNIVERSIDAD EUROPEA MIGUEL DE CERVANTES

Vocal de la Fundación ASPAYM Castilla y León

### FRANCISCO SARDÓN PELÁEZ

Vocal de la Fundación ASPAYM Castilla y León

### ROBERTO ARIAS LÓPEZ

Vocal de la Fundación ASPAYM Castilla y León

## JUNTA DIRECTIVA DE LA ASOCIACIÓN

### ÁNGEL DE PROPIOS SÁEZ

Presidente de la Asociación ASPAYM Castilla y León

### ROBERTO ARIAS LÓPEZ

Vicepresidente de la Asociación ASPAYM Castilla y León

### GLORIA M<sup>a</sup> CID GONZÁLEZ

Secretaria de la Asociación ASPAYM Castilla y León

### RICARDO CABRERO BENITO

Tesorero de la Asociación ASPAYM Castilla y León

### ALICIA NEFZI PORCEL

Vocal de la Asociación ASPAYM Castilla y León  
Delegado de Zamora

### LUIS SANTIAGO ROJAS BRIONES

Vocal de la Asociación ASPAYM Castilla y León  
Delegado de Burgos

### HONORINO ACEBES CAMPELO

Vocal de la Asociación ASPAYM Castilla y León  
Delegado de León

### IGNACIO FADRIQUE DOMINGUEZ

Vocal de la Asociación ASPAYM Castilla y León  
Delegado de Valladolid

### JOSÉ MIGUEL MARTÍNEZ LEÓN

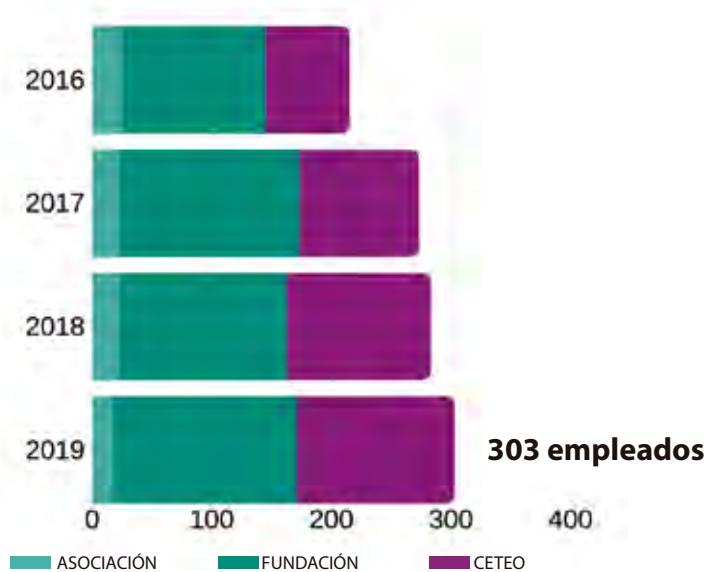
Vocal de la Asociación ASPAYM Castilla y León  
Delegada de Palencia

### JUAN LUIS TARDÓN OLMOS

Vocal de la Asociación ASPAYM Castilla y León  
Delegación de Segovia

“Reunirse en equipo es el principio. Mantenerse el progreso. Trabajar juntos asegura el éxito”

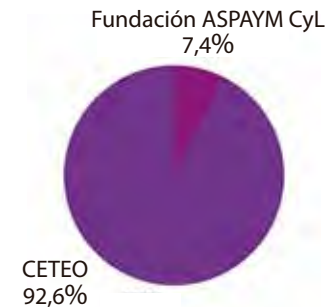
**Evolución de empleados por años y entidad del grupo ASPAYM Castilla y León**



**Trabajadores por sexo en 2019**



**Empleados con discapacidad**



# Programas y Servicios



# Rehabilitación e Investigación

Una de las principales líneas de trabajo, y que marca la seña de identidad de la organización, es la Rehabilitación e Investigación. Desde sus inicios, en 1996, ASPAYM Castilla y León apuesta por una rehabilitación integral para ofrecer a las personas con discapacidad, y a la sociedad en general, una mejora constante en su calidad de vida. De esta forma, ASPAYM Castilla y León ofrece tratamientos de fisioterapia, logopedia, terapia ocupacional y neuropsicología a todas aquellas personas que requieran dichos servicios.

Desde la **fisioterapia** se interviene para favorecer la movilidad, la estabilidad, la fuerza, el tono y la resistencia muscular, para potenciar las funciones relacionadas con el patrón de marcha y minimizar las sensaciones de rigidez y espasmos musculares. Se trata de conseguir, en definitiva, una mejora de la autonomía funcional. Desde el mes de septiembre de 2014, el Centro de Fisioterapia oferta el **Servicio de Entrenamiento Personal**, que pretende implementar el carácter integral del proceso rehabilitador que sigue en el centro de Valladolid. El número de usuarios atendidos por delegaciones son los siguientes: **758 en Valladolid, 140 en Ávila, 192 en Burgos, 160 en Palencia y 1.254 en León.**

Como novedad, y dentro de la línea estratégica de prevención, la organización pone en marcha una **Unidad de Prevención de Dolor, Discapacidad y Dependencia (UPREDD)** cuyo fin es mejorar la calidad de vida de los usuarios, así como frenar o retrasar la evolución de patologías crónicas.

**El Centro de Investigación en Discapacidad Física (CIDIF)**, galardonado por sus estudios en el año 2014 con el Premio Reina Doña Sofía en la Categoría de Prevención de la Discapacidad, trabaja en diferentes proyectos en Europa relacionados con la rehabilitación de personas con discapacidad. Además, realiza valoraciones periódicas realizando un **total de 229, de ellas, 149 a personas con discapacidad.**

Junto con estos programas desde la línea estratégica de rehabilitación e investigación se presta una especial atención a patologías como el daño cerebral adquirido. **Desde la Unidad de Daño Cerebral Adquirido (ICTIA)** se busca ofrecer una rehabilitación integral a todas aquellas personas que han sufrido esta patología, ofreciendo rehabilitación física, logopedia, terapia ocupacional, psicología clínica y neuropsicología, además, de servicio de Centro de Día, que dispone de diez plazas. **Durante el año 2019 se han atendido en el centro cerca de 150 usuarios, pasando de los 95 a comienzos del año 2018 a una cifra de 115 en la actualidad.**



FISIOMER nace en 2015 con el objetivo de desarrollar en diferentes núcleos rurales centros de fisioterapia donde poder atender a aquellas personas que necesiten y demanden estos servicios a fin de mejorar su calidad de vida, que es el objetivo principal. Además, busca fomentar el empleo en estos municipios, y por ende asentar población en las zonas rurales. Durante el último año, la entidad, ha ido incorporando nuevos servicios relacionados con sus líneas de trabajo con el fin de crear centros multiservicio. Los centros ofrecen: **asesoría en accesibilidad y productos de apoyo, información sobre la prestación de ayudas socio – sanitarias e información sobre asistencia personal.** En 2019 se ha puesto en marcha, también, en el medio rural el Programa de Mayores ASPAYM.

### FISIOMER PAREDES DE NAVA

Fecha de apertura  
*16 de agosto de 2016*

Usuarios atendidos en 2019  
*484 personas*

Trabajadores  
*2 fisioterapeutas*

Usuarios atendidos en total  
*800 personas*

### FISIOMER SAHAGÚN

Fecha de apertura  
*10 de octubre de 2016*

Usuarios atendidos en 2019  
*860 personas*

Trabajadores  
*2 fisioterapeutas y 1 celador*

Usuarios atendidos en total  
*2.050 personas*

### FISIOMER VILLADIEGO

Fecha de apertura  
*12 de febrero de 2018*

Usuarios atendidos en 2019  
*310 personas*

Trabajadores  
*2 fisioterapeutas y 1 celador*

Usuarios atendidos en total  
*580 personas*



## FISIOMER MATAPOZUELOS

Fecha de apertura  
*20 de abril de 2019*

Usuarios atendidos en 2019  
*300 personas*

Trabajadores  
*2 fisioterapeutas y 1 celador*

Usuarios atendidos en total  
*300 personas*

## FISIOMER CAMPONARAYA

Durante el año 2019 ASPAYM Castilla y León ha trabajado en la puesta a punto del que será el 5º FISIOMER, cuya apertura está prevista para 2020.





# Autonomía e Inclusión Social







En su empeño por lograr la mejor calidad de vida de las personas con discapacidad, desde la entidad se gestionan varios programas que persiguen una mayor autonomía. El **Programa Individualizado de Recuperación e Integración Social de Personas con Discapacidad Sobrevivida (PIRI)**, subvencionado por la Gerencia de Servicios Sociales de la Junta de Castilla y León, se lleva a cabo en toda la comunidad de forma gratuita y domiciliaria. Los equipos son multidisciplinares y las actuaciones de cada grupo profesional son las siguientes: psicología, terapia ocupacional, neuropsicología y logopedia. Consiste en una primera intervención en el hogar y entorno de la persona afectada tras el alta hospitalaria. Se puede decir que el programa busca facilitar a la persona afectada y a su familia la adaptación a la nueva situación, de planificar el futuro desde una perspectiva diferente, de pensar en positivo, acompañar, entrenar habilidades y crear un proyecto de vida.

#### DATOS DE INTERÉS

Usuarios totales	Usuarios por sexo	Usuarios M. Rural	Usuarios M. Urbano
124	69 hombres 55 mujeres	65	59

Otro programa que se gestiona es el de **Atención Personal y Vida Autónoma**. Consiste en la prestación de un servicio integral a personas con alto grado de discapacidad con un elevado nivel de dependencia, mediante el cual se pretende mejorar su calidad de vida, fomentar la autonomía personal del usuario en la realización de las tareas, tanto de su hogar, así como las de atención personalizada. **En 2019 se han atendido a 9 personas con 8 profesionales.**



# Empleo

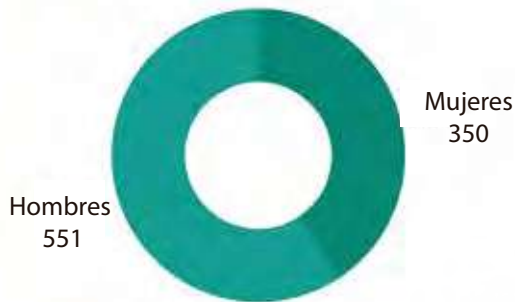
Una de las señas de identidad de ASPAYM Castilla y León es la gestión de programas que fomentan la inserción laboral de personas con discapacidad. Gestiona programas como el de **Itinerarios Personalizados de Apoyo al Empleo Socio laboral para Personas con Discapacidad** y el de **Iniciativa de Empleo Juvenil** (dirigido a jóvenes menores de 30 años con discapacidad), todos ellos financiados por la Junta de Castilla y León. Ambos actúan como intermediarios entre las empresas y los demandantes de empleo.

Estos programas ofrecen acciones de orientación y asesoramiento laboral, acompañamiento hacia el empleo, prácticas en Centros Especiales de Empleo o empresa ordinaria, mantenimiento y estabilidad en el puesto de trabajo, acciones de asesoramiento, información y orientación a los posibles empleadores y acciones formativas y de capacitación profesional. El objetivo general consiste en la mejora de la empleabilidad de los destinatarios de las acciones facilitando a los usuarios un conjunto de apoyos que potencien las capacidades de las personas con discapacidad.

El Programa se dirige los usuarios/as a través de la orientación y asesoramiento en su proceso de búsqueda de empleo, formación, y su inserción en una bolsa de empleo y a las empresas, a través de la información, asesoramiento y orientación de los beneficios por la contratación de las personas con discapacidad y la concienciación para la integración laboral.



### Personas atendidas en 2019



### Contratos Realizados en 2019



### Inserciones Laborales en 2019



# CETEO (Centro Especial de Empleo)

CETEO (Centro Transición al empleo Ordinario SL) es una empresa participada al 100% de Fundación ASPAYM Castilla y León, es un centro especial de empleo donde más del 95% de los trabajadores contratados son personas con discapacidad. **En 2019, el número de trabajadores con discapacidad contratados asciende a 65 personas..**

CETEO presta desde hace años servicios de conserjería, limpieza, mantenimiento de edificios y personal subalterno, tanto a la Administración Pública, como a particulares, empresas y entidades sociales. Todo ello en tres entornos geográficos (Valladolid, Ávila y Palencia), siendo nuestra vocación extendernos progresivamente al resto de provincias de Castilla y León, empezando por aquellas en las que ASPAYM ya tiene presencia.



Accesibilidad



## ASESORAMIENTO EN ACCESIBILIDAD

ASPAYM Castilla y León dispone de un servicio de asesoramiento en accesibilidad y productos de apoyo. Desde este proyecto se presta asesoramiento en materia de accesibilidad referente a espacios, productos y servicios tanto en el ámbito público como el privado, con el fin de dotar estos recursos de una accesibilidad global, universal y para todos, independientemente de nuestras capacidades.

Esta consultoría está formada por técnicos y personas con discapacidad, dispuestas a trabajar de forma conjunta con diferentes entidades públicas para conseguir entre todos espacios más accesibles y amigables para todas las personas.

En 2019 este servicio ha colaborado con el **Ayuntamiento de Valladolid mediante trabajos con AUVASA, Valladolid Accesible, donde se han recogido 250 quejas, etc. Además, ha gestionado 9 solicitudes con Leroy Merlin y trabajado con la Universidad de León, entre otros.**



## ASESORAMIENTO EN ACCESIBILIDAD DIGITAL

Su principal labor es sensibilizar y promover la accesibilidad con el fin de crear entornos digitales accesibles para todos. Para ello, se ofrece asesoramiento en el desarrollo de aplicaciones accesibles así como la posibilidad de realizar auditorías en accesibilidad web, incluyendo el servicio de concesión de un sello de calidad, el **Certificado de web accesible ASPAYM**, que acredita que el sitio web que cuente con él es accesible para todas las personas conforme a la ley vigente y refleja que dicha accesibilidad se mantiene en el tiempo, pues se realizan auditorías semestrales para mantenerla.



# Atención Residencial y Centros de Día

Desde ASPAYM Castilla y León se trabaja para dar cobertura a las diferentes necesidades del colectivo con discapacidad. Muestra de ello son los servicios residenciales y de centro de día que la organización ofrece desde sus diferentes delegaciones.

La Residencia y Centro de día de ASPAYM Castilla y León en Valladolid, inicia su funcionamiento en marzo de 2008. Tiene como misión, proporcionar un lugar para vivir cálido y cercano, prestando apoyos personalizados y ofreciendo oportunidades a personas adultas con discapacidad y a su red natural, para favorecer su calidad de vida. Para ello, ofrece apoyos destinados a mejorar la protección de sus derechos, su bienestar físico, emocional, material, su inclusión social y su desarrollo como persona, y cuenta con personal, programas y tecnología adecuados para cumplir este compromiso.

Dispone de 4 módulos de 10 habitaciones cada uno de ellos, y con una sala de estar totalmente equipada en cada módulo. Todas las habitaciones son individuales y con baño adaptado. Proporciona un lugar para vivir a personas adultas menores de 65 años. Las plazas residenciales son públicas y concertadas por la Gerencia de Servicios Sociales de la Junta de Castilla y León.

## DATOS DE INTERÉS

Residentes	C. de Día	Empleados	Satisfacción
40	10	37	83% muy satisfecho o satisfecho

## DATOS CUESTIONARIO DE SATISFACCIÓN

Con una valoración de 0 a 3 los items más destacados son:



2,06

Valoración  
global  
usuarios



2,15

Valoración  
global  
familias

Con una valoración de 0 a 3 los items más valorados son los siguientes:



2,54

Transporte



2,50

Trato del  
fisioterapeuta



2,45

Recepción



2,45

Accesibilidad



# Iniciativas Empresariales



## EL BOSQUE DE LOS SUEÑOS

Se trata de un albergue turístico de categoría superior, situado en Cubillos del Sil (zona del Bierzo). Las instalaciones son titularidad de ASPAYM Castilla y León, y nacen con la idea de ofrecer un espacio de alojamiento y ocio totalmente adaptado. Todo esto, lo convierte en un lugar ideal para que los colectivos de personas con discapacidad, así como otros grupos o familias, puedan disfrutar de unos días de ocio y descanso sin barreras.

***En 2019 se han registrado 6.630 pernoctaciones en nuestras instalaciones y se han prestado unos 15.881 servicios. Además, se han alquilado 19 veces las instalaciones para eventos.***



## JAVACOYA

Javacoya Media es un proyecto de ASPAYM Castilla y León especializado en el desarrollo de webs y aplicaciones móviles accesibles. El equipo cuenta con años de experiencia en la prestación de servicios de consultoría informática, desarrollo de software y community management.

**En 2019 se ha encargado del alojamiento y mantenimiento de 86 aplicaciones web y el desarrollo de 12 nuevas aplicaciones. Además, se sigue trabajando en la mejora de grandes plataformas web (Tur4All, Tur4All Portugal, Isla Sirena, Base de Datos ASPAYM CyL...). En este periodo ha elaborado 26 APPs a medida y 24 landing pages para diferentes clientes.**



## ORTOPEDIA CETEO

Expertos en ortopedia y productos de apoyo llevan trabajando desde 2011 en Valladolid. Equipo joven y dinámico formado por técnicos ortoprotésicos y terapeutas ocupacionales. Desde la Ortopedia CETEO pretenden dar soluciones para mejorar el bienestar y la autonomía de las personas consiguiendo mejorar su calidad de vida. Dirigido todo el público que lo necesite: personas con discapacidad, sin discapacidad, mayores, personas con lesiones temporales y sus familiares.

# Proyectos

---

En ASPAYM Castilla y León trabajamos en el desarrollo de proyectos innovadores que den respuesta a las necesidades tanto de las personas con discapacidad como de la sociedad en su conjunto. En este sentido, trabajamos a nivel local, provincial, regional, nacional y europea con entidades que comparten nuestros principios y valores, favoreciendo de esta manera una innovación social que beneficie a nuestros usuarios.

Además, promovemos la participación activa de nuestros socios en iniciativas colaborativas, dando voz al colectivo de personas con discapacidad a través de plataformas y emprendimientos financiados con fondos tanto públicos como privados. La apuesta por la participación de la entidad en proyectos novedosos, innovadores y transversales contribuye también al desarrollo de nuestros profesionales, permitiendo ofrecer a nuestros usuarios un servicio dotado de las mejores tecnologías y herramientas metodológicas.

***En el año 2019 se han presentado un total de 96 proyectos y concedido 74.***



## Formación

---

En 2014 ASPAYM Castilla y León apostó por la creación de una escuela de formación, para dotar a los trabajadores de la entidad de formaciones de calidad, afianzando las competencias de los trabajadores y fortaleciendo, con las propuestas, la calidad de la atención asistencial.

A lo largo del 2019 hemos afianzado la formación neurológica de calidad, realizando la tercera edición del curso básico de Bobath para paciente adulto, única entidad que lo imparte en Castilla y León, hemos apostado por los primeros auxilios y el uso del desfibrilador formando a trabajadores de diferentes centros asistenciales. ***En total se han realizado 9 formaciones con un total de 182 alumnos.***





# Juventud

## DATOS DE INTERÉS

Acércate a la discapacidad	Cursos de Ocio y discapacidad	Voluntarios en Cyl	Jóvenes a los que llegamos	Campamentos y otras actividades
203	21	273	8.720	34



ASPAYM Castilla y León Juventud, se constituyó en abril de 2003, con el fin de canalizar y potenciar la participación de la juventud con discapacidad física. El objeto principal de la entidad es fomentar la inclusión social y la participación activa de los jóvenes con discapacidad menores de 30 años a través de actividades inclusivas de carácter cultural, formativo y de ocio y tiempo libre. Su actividad consiste en generar actividades para todos, talleres de sensibilización, encuentros juveniles, formaciones, Campamentos inclusivos, programas de voluntariado, etc... y diferentes espacios que nos permiten abordar la diversidad del colectivo, para empoderar y fomentar la participación activa de nuestra juventud.

# Mayores

En el año 2019 nace el Programa de Mayores de ASPAYM Castilla y León. Una iniciativa cuyo fin es la promoción de la autonomía y la autodeterminación de las personas mayores en el medio rural para combatir, desde un punto de vista autónomo, los signos emergentes propios del envejecimiento. Dicho programa se presentó el pasado 22 de noviembre en Valladolid en un acto presidido por la Consejera de Familia e Igualdad de Oportunidades, Isabel Blanco, donde se dio a conocer dicho programa y sus líneas de actuación. Entre los servicios se encuentran: asesoramiento en Ayudas Sociosanitarias, asesoramiento en materia de salud y accesibilidad, colaboración en la detección de casos de violencia de Género, combatir la soledad y el abandono, envejecimiento activo y asistencia personal.



# LEÓN



La sede de ASPAYM Castilla y León en la ciudad de León abrió sus puertas en 2013 y cuenta con una superficie de 922m2, las instalaciones están pensadas para centralizar todas los servicios que ofrece la entidad en un mismo edificio.

Desde León, la segunda provincia con mayor número de socios, ofrece programas de inserción laboral, así como tratamientos de fisioterapia, terapia ocupacional, logopedia y neuropsicología. Además, desde el departamento de juventud se llevan a cabo numerosas actividades, habiendo llegado en 2019 a más de 1.200 jóvenes.

## DATOS DE INTERÉS

Usuarios atendidos	Inserciones P. discapacidad	Intervenciones accesibilidad	Actividades sensibilización	Atendidos en el hogar
909	184	77	47	25

La delegación en Ávila de ASPAYM Castilla y León trabaja por conseguir los objetivos de la entidad en la provincia desde su sede, inaugurada en 2017, en la Calle Caléndula s/n, pensada para dar cobertura a más de 300 usuarios.

La entidad gestiona desde sus instalaciones programas de empleo, fisioterapia, logopedia, terapia ocupacional, neuropsicología, así como, información y asesoramiento de yudas socio-sanitarias y actividades dirigidas a los más jóvenes.

## DATOS DE INTERÉS

Usuarios atendidos	Inserciones P. discapacidad	Intervenciones accesibilidad	Actividades sensibilización	Personas asesoradas
140	9	33	17	60

# ÁVILA



## DATOS DE INTERÉS

Usuarios atendidos	Inserciones P. discapacidad	Intervenciones accesibilidad	Actividades sensibilización	Atención a deportistas
160	14	19	12	60

La delegación en Palencia de ASPAYM Castilla y León trabaja por conseguir los objetivos de la entidad en la provincia desde su sede en la C/ Lola de la Fuente s/n, Estadio Nueva Balastera, Puerta 4, en unas instalaciones de más de 280m<sup>3</sup> de superficie y pensada para dar cobertura a más de 100 usuarios.

En sus instalaciones ofrece tratamientos de fisioterapia, y en especial en esta delegación se atiende a deportistas. Además, se gestionan los programas de inserción laboral para personas con discapacidad.



# PALENCIA



ASPAYM se inaugura en la provincia de Burgos en el año 2015. Con una superficie de 600m<sup>2</sup>, las instalaciones están situadas en el polígono de Villagonzalo - Arenas, en la Calle de la Coronela nº2, y están pensadas para dar cobertura a más de 75 usuarios mensuales.

La sede de Burgos ofrece rehabilitación integral (fisioterapia, terapia ocupacional logopedia y neuropsicología), así como, un centro de día para personas con daño cerebral, lesión medular, enfermedades neurológicas, etc. Además, gestiona programas de inserción laboral y juventud.

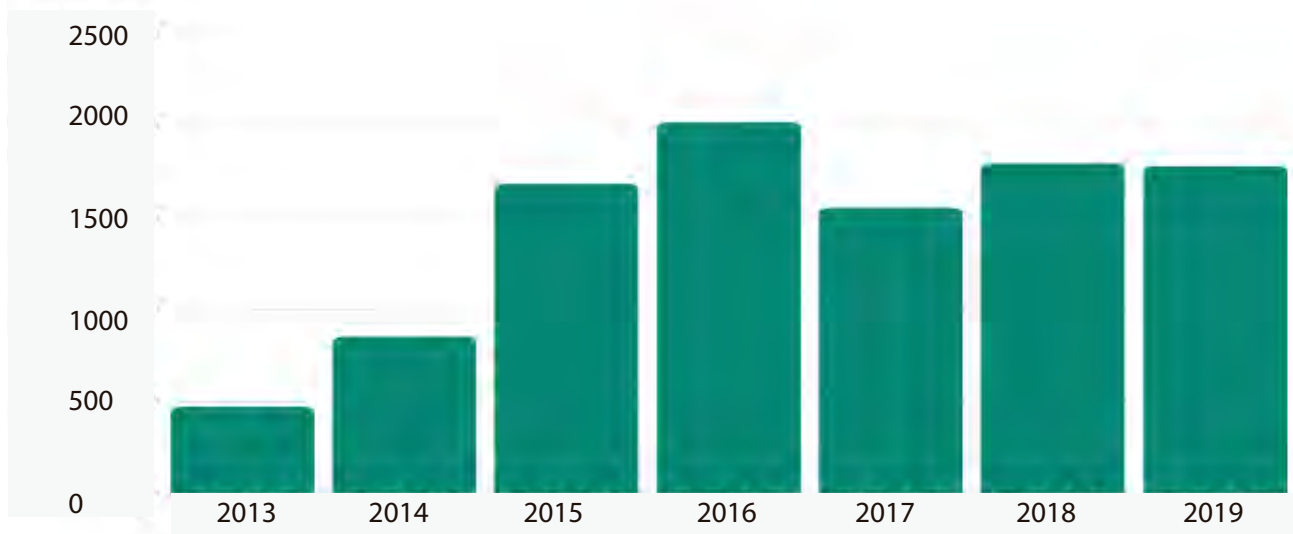
## DATOS DE INTERÉS

Usuarios atendidos	Inserciones P. discapacidad	Intervenciones accesibilidad	Actividades sensibilización	Centro de Día
192	30	29	7	8

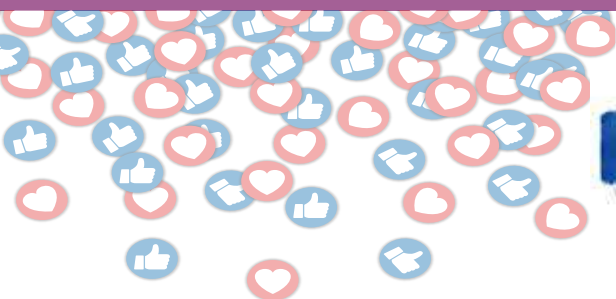
# BURGOS

# Comunicación

## IMPACTOS EN MEDIOS DE COMUNICACIÓN



## SEGUIDORES EN REDES SOCIALES



**f** 4.492 seguidores

**i** 1.008 seguidores

**t** 3.424 followers

## OTROS DATOS DE INTERÉS



**78**  
notas de prensa  
enviadas



**552**  
acciones de  
comunicación

### INGRESOS PÚBLICO - PRIVADOS

Ingresos Privados	4.787.813,47 €
Ingresos Públicos	3.136.195,92 €

### INGRESOS PÚBLICO - PRIVADOS ASOCIACIÓN

Ingresos Privados	212.418,97 €
Ingresos Públicos	198.938,71 €

### INGRESOS PÚBLICO - PRIVADOS FUNDACIÓN

Ingresos Privados	3.375.143,28 €
Ingresos Públicos	1.893.184,88 €

### INGRESOS PÚBLICO - PRIVADOS CETEO

Ingresos Privados	1.200.251,22 €
Ingresos Públicos	1.044.072,33 €

### INGRESOS POR CONCEPTOS

Varios	1.851.859,32 €
Donaciones	102.542,50 €
Subvenciones	2.766.789,16 €
Socios y Usuarios	3.202.818,41 €

### INGRESOS POR CONCEPTOS ASOCIACIÓN

Varios	44.032,07 €
Donaciones	60.810,00 €
Subvenciones	246.525,61 €
Socios y Usuarios	59.990,00 €

### INGRESOS POR CONCEPTOS FUNDACIÓN

Varios	186.755,51 €
Donaciones	41.732,50 €
Subvenciones	1.897.011,74 €
Socios y Usuarios	3.142.828,41 €

### INGRESOS POR CONCEPTOS CETEO

Varios	1.621.071,74 €
Donaciones	
Subvenciones	623.251,81 €
Socios y Usuarios	

### DESGLOSE SUBVENCIONES

Unión Europea	77.023,35 €
Administración Nacional	306.742,40 €
Administración Regional	2.209.779,91 €
Administración Local	83.283,09 €
Otras Administraciones	67.423,90 €

### DESGLOSE SUBVENCIONES ASOCIACIÓN

Unión Europea	
Administración Nacional	7.150,00 €
Administración Regional	177.057,84 €
Administración Local	14.430,87 €
Otras Administraciones	300,00 €

### DESGLOSE SUBVENCIONES FUNDACIÓN

Unión Europea	77.023,35 €
Administración Nacional	296.077,40 €
Administración Regional	1.416.485,26 €
Administración Local	65.352,22 €
Otras Administraciones	67.123,90 €

### DESGLOSE SUBVENCIONES CETEO

Unión Europea	
Administración Nacional	3.515,00 €
Administración Regional	616.236,81 €
Administración Local	3.500,00 €
Otras Administraciones	

## VALLADOLID

### Edificio Julio Herrero

C/ Treviño, 74  
47008 - Valladolid  
Tlf: 983 140 088 / Fax 983 140 066  
info@aspaymcyL.org

### Residencia y Centro de día

C/ Treviño, 74  
47008 - Valladolid  
Tlf: 983 140 088 / Fax 983 140 066  
residencia.valladolid@aspaymcyL.org

## SIMANCAS (Valladolid)

### Unidad de Daño Cerebral Adquirido - ICTIA

C/ Severo Ochoa, 33  
"Las Piedras" 47130  
Tlf: 983 140 303  
valladolid@ictia.es

## FISIOMER MATAPOZUELOS (Valladolid)

Calle Ventosa, 15  
47230 Matapozuelos (Valladolid)  
Tfno: 983 074 181  
fisiomer.matapozuelos@aspaymcyL.org

## SEGOVIA

### Centro de Asociaciones de Autoayuda y Voluntariado

C/ Fernández Ladreda, 28.  
Entreplanta Of. 5 40002 - Segovia  
Tlf: 667 671458  
segovia@aspaymcyL.org

## LEÓN

C/ San Juan de Sahagún, 25  
24007 - León  
Tlf: 987 807 390 / Fax: 987 805 806  
leon@aspaymcyL.org

## BIERZO

Calle Brazal, 26 Bajo  
24410 - Camponaraya (León)  
Tfno: 987 463 718  
bierzo@aspaymcyL.org

## EL BOSQUE DE LOS SUEÑOS

Albergue Turístico 100% accesible  
Calle el Bahillo, s/n  
24492 - Cubillos del Sil (León)  
Tlf: 983 22 71 74 / 661 50 25 82  
elbosque@aspaymcyL.org

## FISIOMER CAMPONARAYA (León)

Calle Brazal, 26 Bajo  
24410 - Camponaraya (León)  
Tfno: 987 799 545  
fisiomer.camponaraya@aspaymcyL.org

## FISIOMER SAHAGÚN (León)

Avda. Doctores Bermejo y Calderón, 10  
24320 - Sahagún (León)  
Tfno: 987 781 202  
fisiomer.sahagun@aspaymcyL.org

## ÁVILA

C/ Caléndula s/n  
05002 - Ávila  
Tlf y Fax: 920 250 928  
avila@aspaymcyL.org

## PALENCIA

C/ Lola de la Fuente s/n,  
Estadio Nueva balastera, Puerta 4  
34004 - Palencia  
Tlf: 979 692 688 / Fax: 979 178 571  
palencia@aspaymcyL.org

## FISIOMER PAREDES DE NAVA (Palencia)

Avda. de Berruguete, 15  
34300 - Paredes de Nava (Palencia)  
Tfno: 979 032 289  
fisiomer.paredesnav@aspaymcyL.org

## BURGOS

C/ La Coronela, 2  
Polígono Villagonzalo - Arenas,  
09001 Burgos  
Tlf y Fax: 947 656 989  
burgos@aspaymcyL.org

## FISIOMER VILLADIEGO (Burgos)

C/ Dr. Antonio Ruiz Martínez, 3  
09120 Villadiego - Burgos  
Teléfono: 947 659 250  
fisiomer.villadiego@aspaymcyL.org



www.aspaymcyL.org



/aspaym.castillayleon



@Aspaym\_CyL



@Aspaym\_CyL